

UNIVERSIDAD NACIONAL

Facultad de Ciencias Sociales

Escuela de Secretariado Profesional

Influencia de las Relaciones Humanas en el Aprendizaje

UN ESTUDIO NICO CON ALUMNOS

PROFESORES DE LA ESCUELA DE

SECRETARIADO PROFESIONAL

Nov. 1974

ESCUELA DE SECRETARIADO PROFESIONAL

Margarita S, de Hook
DIRECTORA

Enrique Aguilar Magdalena Campos de Maduro
Prof. de Contabilidad y Estadística

Magdalena Campos Maduro
Prof. de Sistemas de **Organización** y Archivo

Ileana Alvarado de Pacheco
Prof. de Inglés

Ana Ligia Rovira
Prof, de Redacción General y
Comercial

Zelmira Balmaceda
Prof. de Psicología y Relaciones
Humanas y Públicas

Martha Villaamil Díaz
Prof, de **Mecanografía**

I ANTECEDENTES

La experiencia nació de la inquietud de los profesores por evaluar su rendimiento y el de los alumnos. Se consideró de vital importancia la realización de una autocrítica que permitiera saber si los métodos, los programas y las relaciones humanas, en el binomio educador-educando, eran satisfactorias. Además, se consideró que para sustentarnuevas posiciones pedagógicas y nuevos planes, era determinante conocer la experiencia del primer año de vida de la Escuela.

A finales de agosto dio comienzo la elaboración del plan. Deseamos hacer hincapié que para tal fin fue necesario discutir y estudiar lo que se entiende hoy por investigación educativa.

En el mes de setiembre se confeccionó el plan que fue propuesto. Para ello se tomaron en cuenta las sugerencias de alumnos y profesores.

La realización práctica del mismo exigió la redacción de cuestionarios que serían contestados por alumnos y profesores. Se planeó, además, la observación controlada de lecciones. Los alumnos, mediante una hoja de seguimiento, detectarían aspectos varios de la metodología aplicada; así como el tipo de profesor.

Como complemento de la investigación y para lograr una observación más completa y objetiva, se programó un sociograma, una mesa redonda y dramatizaciones.

II OBJETIVOS

1.- Determinar:

- a) La interacción alumno-profesor.
- b) La interacción alumno-alumno.
- c) Cómo influyen los métodos de estudio empleados por el profesor, en las relaciones alumno-alumno; alumno-profesor.
- d) Las causas de la preferencia o de la aversión por ciertas materias.

III POBLACION DE ESTUDIO

Se constituyó la población de estudio con 82 alumnos de la Escuela de Secretariado Profesional, que cursan el segundo semestre de la carrera en el año 1974. Esta Escuela tiene su sede en el Colegio La Salle, San José, Costa Rica y está adscrita a la Facultad de Ciencias Sociales de la Universidad Nacional.

IV METODOLOGIA

Se aplicaron los cuestionarios el día 22 de octubre de 1974 a las 6 p.m., en forma simultánea a los tres grupos. Previo a la contestación de los mismos, se motivó a los alumnos, explicando los objetivos de la encuesta y solicitándoles su colaboración para que las respuestas fueran dadas con objetividad a fin de que se cumpliera el propósito de la investigación.

Una vez concluida esta primera etapa, los profesores procedieron a recopilar los datos de cada una de las partes de la encuesta.

A continuación, cada profesor evaluó los datos concernientes a la materia que imparte.

V ANALISIS DE RESULTADOS

LIMITACIONES: La primera limitación con que se contó fue la falta de experiencia del grupo de profesores, en la realización de investigaciones de este tipo.

Varios aspectos del plan no pudieron llevarse a cabo (sociogramas, dramatizaciones, observación controlada de lecciones, una mesa redonda con los alumnos) porque se había programado su realización para finales del curso, momento justo en que dio inicio la huelga de estudiantes.

Algunas partes de la encuesta no permitieron una interpretación totalmente objetiva. La parte quinta, por ofrecer muchas alternativas, impide una medición concreta. La parte octava y la novena, por ser preguntas abiertas, presentaron respuestas muy diversas; sin embargo, han servido para enriquecer las conclusiones.

La encuesta practicada a los estudiantes pedía el sexo, lo que no permitió a los varones dar respuestas objetivas por representar ellos un número muy limitado.

PRIMERA PARTE

Pretende medir el interés que el alumno tiene más allá de la lección, por las materias.

Según el gráfico No. 1 el nivel más alto lo tiene la materia Inglés con un 94%. En segundo lugar Relaciones Humanas con un

porcentaje de 83%. El tercer nivel lo ocupa Psicología con un 80%. Le sigue Redacción Comercial con un 77%. Continúa Mecanografía con un 60%, Archivo con un 48%, Legislación Mercantil y Laboral con un 30% y Contabilidad con un 29%.

Esta primera parte no presenta problema de interpretación; la escogencia es clara. El número de indecisos podría tomarse como de personas que no tienen interés por ninguna materia, por lo que estarían mal ubicados en la Escuela, ya que el porcentaje, en todas las asignaturas, es bastante constante.

SEGUNDA PARTE

Pretende medir el interés que los educandos tienen por aprender más sobre determinada asignatura. Inglés ocupa el primer lugar con un porcentaje de 78%. El segundo puesto corresponde a Relaciones Humanas, con un porcentaje del 15% (nótese la diferencia entre el primero y el segundo lugar). El resto de las materias se mantienen casi a un mismo nivel, entre un 2% y un 1%. (Ver Gráfico #2).

TERCERA PARTE

El tercer cuadro reafirma que los intereses detectados en la primera parte son significativos, puesto que las materias continúan ocupando los mismos lugares. (Ver Cuadro #3).

CUARTA PARTE

Su finalidad es precisar cuál es la materia preferida para

impartir una charla.

Los resultados ofrecen la siguiente escala de preferencia:

- 1.- Relaciones Humanas 48%
- 2.- Inglés 25%
- 3.- Psicología 13%
- 4.- Legislación Laboral y Mercantil 5%
- 5.- Mecanografía 4%
- 6.- Redacción 3%
- 7.- Archivo 1%

Relaciones Humanas, que ha venido ocupando el segundo lugar pasa al primero, inferimos que puede ser por las siguientes razones:

- a) No conocen mucho sobre el idioma Inglés como para ofrecer una charla.
- b) Relaciones Humanas es una materia que además de haber mantenido lugares importantes (según cuadros y gráficos anteriores) es tema de interés general.
(Ver Gráfico #14).

QUINTA PARTE

A pesar de presentar muchas alternativas, su interpretación nos reafirma el nivel de interés.

No es objetiva por tener muchas alternativas. Sin embargo, haciendo esa agrupación por semejanza entre los vocablos utilizados, se podría deducir que el orden de interés por las materias es el siguiente:

- 1.- Inglés
- 2.- Relaciones Humanas
- 3.- Psicología y Redacción
- 4.- Archivo
- 5.- Contabilidad
- 6.- Mecanografía
- 7.- Legislación Laboral y Mercantil

Se nota que los cuatro primeros lugares se han mantenido invariables, en las partes analizadas. Legislación Laboral y Mercantil es la única materia que se catalogó como aburrida, quizá debido a la metodología que por falta de tiempo se ha utilizado. (Ver cuadro #5).

SEXTA PARTE

Tiene como meta señalar el deseo de los alumnos por aprender más acerca de una materia.

- 1.- Inglés con un 34%
- 2.- Psicología con un 27%
- 3.- Relaciones Humanas con un 17%
- 4.- Redacción Comercial con un 6%
- 5.- Contabilidad con un 5%
- 6.- Archivo con un 4%
- 7.- Mecanografía con un 4%

El interés continúa invariable en los primeros cuatro lugares. Esto servirá para programar actividades que ayuden a nivelar el interés del estudiante por las asignaturas. (Ver Gráfico #6).

SETIMA PARTE

Cada materia tenía siete posibilidades para ser escogida (el número de materias es ocho). Reafirma el interés por las materias. La más escogida fue Inglés que contó con 460 escogencias; la sigue Relaciones Humanas con 350; luego Psicología y Mecanografía con 340 cada una; Redacción y Archivo tuvieron 300; Legislación con 90 y Contabilidad con 80.

Confirma el interés al escoger entre dos materias, pues continúan más o menos estables los primeros y los últimos lugares. (Ver Gráfico #7).

OCTAVA PARTE

Pretende determinar las materias preferidas y las causas de la predilección:

- 1.- Inglés con un 52%
- 2.- Relaciones Humanas con un 33%
- 3.- Redacción y Psicología con un 6% cada una
- 4.- Mecanografía y Legislación con un 1% cada una

Los motivos por los cuales llegó a ser la materia preferida reflejan: que un 32% considera el Inglés muy importante dentro de la carrera de secretariado y un 20% por la facilidad de comprensión debido a la metodología empleada. El segundo lugar lo ocupa Relaciones Humanas con un 30%, opinan que les ha ayudado al mejoramiento personal y ha contribuido al fortalecimiento de las relaciones con los demás y un 3% por la metodología utilizada. El resto de las asignaturas que han sido escogidas, tienen un porcentaje bajo y han sido preferidas con base en la metodología que utiliza el profesor. (Ver Gráfico #8).

NOVENA PARTE

Determina las materias que menos gustan y el orden de aversión

Legislación	58%
Archivo	20%
Contabilidad	7%
Mecanografía	6%
Psicología	3%
Redacción	3%
Inglés	3%

Legislación ocupó el primer lugar con un 58% de aversión. Las opiniones de tal aversión es la falta de metodología y la difícil comprensión de la materia. Archivo, que ocupa el segundo lugar con un 20%, acusa una causa parecida a la anterior. El resto de las asignaturas no tienen un porcentaje digno de tomarse en cuenta.

Relaciones Humanas no presenta ningún grado de aversión. (Ver Gráfico #9).

DECIMA PARTE

La finalidad de este apartado es conocer el criterio de los alumnos acerca de la metodología empleada por los profesores.

Se usó para la contestación de esta parte la clave siguiente:

Excelente	5
Muy Buena	4
Buena	3
Adecuada	2
Deficiente	1

Por lo tanto, los totales del cuadro representan el número de alumnos que considera la metodología, excelente, muy buena, buena, etc. (Ver cuadro #10).

La asignatura que ocupa el primer lugar en interés es la que tiene un porcentaje mayor en metodología excelente y la de menor interés es la que tiene mayor porcentaje en metodología deficiente, de lo que se puede deducir, que el interés y la metodología están íntimamente relacionados.

UNDECIMA PARTE

Permite que el profesor aprecie la corriente afectiva (simpatía, antipatía) que se establece entre él y sus alumnos. (Ver cuadro #11).

Se concluye que el interés, la metodología y el grado de simpatía están íntimamente relacionados.

CONCLUSIONES

La experiencia realizada ha sido de mucho valor, pues logró evidenciar a los profesores la necesidad de profundizar y enriquecer sus conocimientos metodológicos y pedagógicos. Además obligó a cada uno a verse introspectivamente como educador.

Los cuestionamientos que la investigación ha provocado en los profesores son el más valioso aporte de la misma. Han surgido a la luz de este trabajo, nuevas preguntas sobre el futuro de la Escuela y sobre los métodos de enseñanza empleados.

Es importante hacer notar que no todos los objetivos propuestos en el plan pudieron ser cumplidos. Hubo varias limitaciones; entre las más importantes figuran:

- a) El cuestionario estuvo muy recargado en cuanto a la medición del interés por las materias.
- b) No ofreció suficientes elementos para evaluar aspectos de metodología.
- c) Tampoco las corrientes afectivas que influyen en la enseñanza, pudieron ser medidas, para satisfacer el objetivo propuesto.
- d) En el momento en que se iban a realizar las actividades finales del plan, surgió la huelga de estudiantes.

Por las limitaciones apuntadas, el trabajo no puede ofrecer conclusiones absolutas. El análisis de los resultados finales proporciona líneas de referencia que ayudarán en la búsqueda de nuevas me-

tas para la Escuela y para la enseñanza de las materias del secretariado.

Los resultados de interés, en cuanto a las materias, coinciden con la tabla de simpatía: a mayor simpatía, mayor interés y viceversa. Tal resultado hace pensar en la importancia de las RELACIONES HUMANAS en el aprendizaje.

Por otra parte, si se observa el cuadro de la metodología, se infiere que el método influye positiva o negativamente en el aprendizaje, según esté sustentado o no en técnicas que posibiliten las buenas relaciones interpersonales. Ello obliga al profesor a conocer los presupuestos básicos de la dinámica de grupos, y a planear sus lecciones de manera que los alumnos tengan la máxima participación.

Las actividades en relación con el estudio deben permitir e incentivar al alumno a ser creativo. Se puede observar que lo que más molesta a los estudiantes, son las lecciones aburridas; tipo "magister dixit"; prestan más interés a las materias en que se emplea una metodología participativa.

Llama mucho la atención el marcado interés por la materia Inglés (lengua extranjera) en relación con Redacción General y Comercial (lengua materna). Surgen interrogantes como por qué en un país de habla española, los estudiantes de secretariado muestran más preocupación por aprender el Inglés que por su propia lengua. Al respecto sólo se pueden ofrecer algunas causas parciales tales como:

- a) El idioma Inglés permitirá a los secretarios un futuro económicamente superior (mayores perspectivas de ascenso profesional y económico).
- b) La necesidad, inminente, de este idioma en el mundo de los negocios.
- c) Los estudiantes reconocen que el Inglés, como segundo idioma, da prestigio y distinción a quien lo sabe.

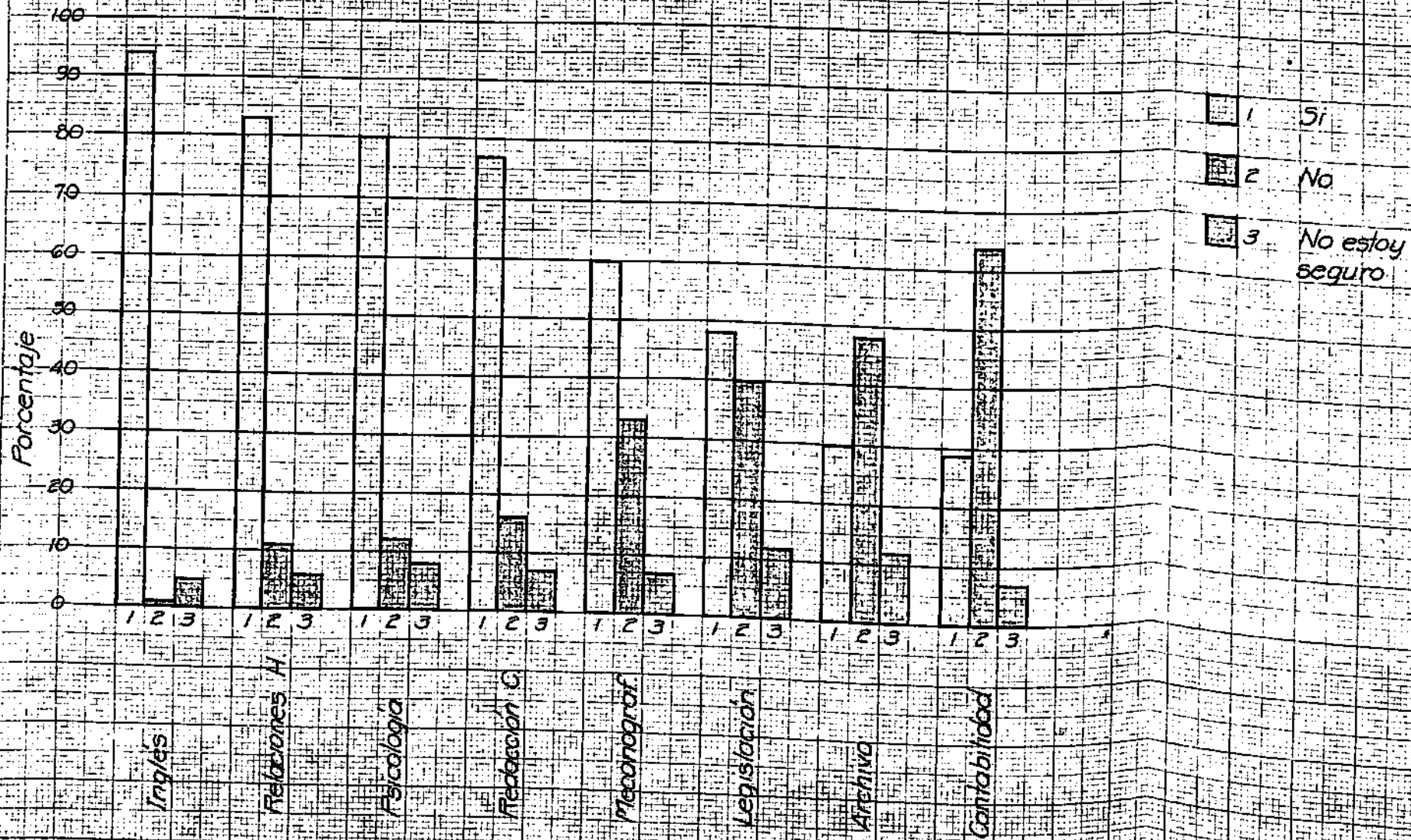
Este tópico, sin embargo, deberá ser analizado nuevamente en forma más amplia por la Escuela.

Pese a los errores cometidos a través de la investigación, por carecer de experiencia en este campo, se vislumbran en este trabajo, aspectos personales y profesionales factibles de ser superados. Esto, obligatoriamente redundará en beneficio directo de los estudiantes de la Escuela de Secretariado Profesional.

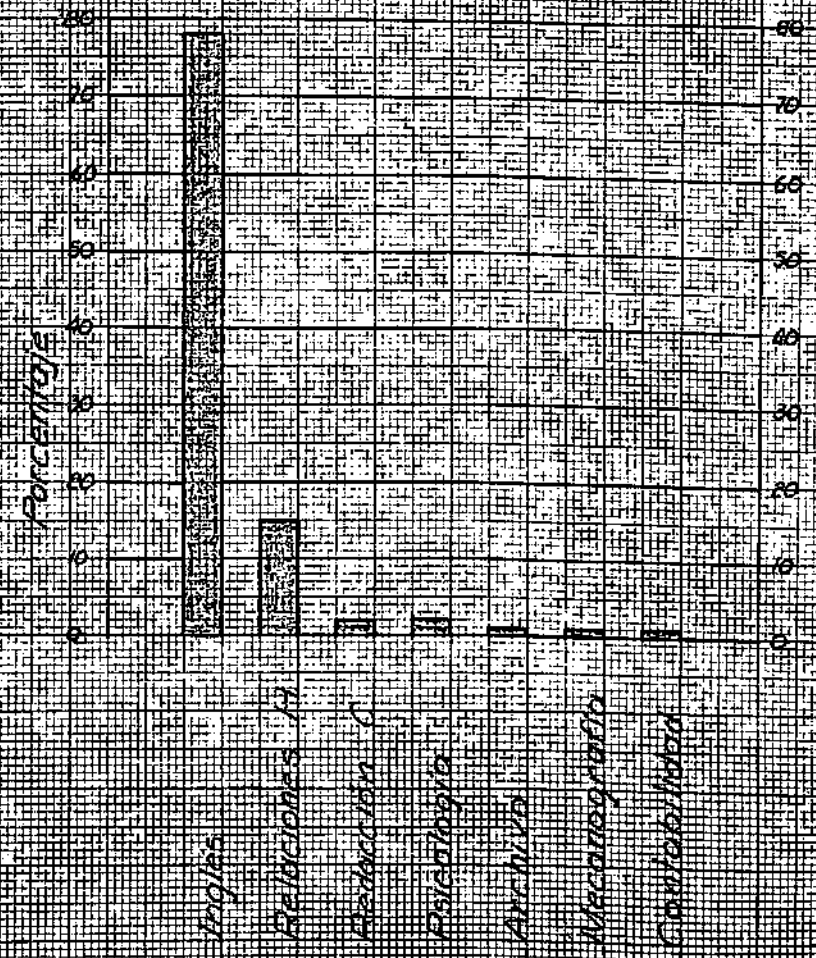
PRIMERA PARTE
 UNIVERSIDAD NACIONAL
 ESCUELA DE SECRETARIADO PROFESIONAL
 INTERES EN TOMAR OTRO CURSO

1974

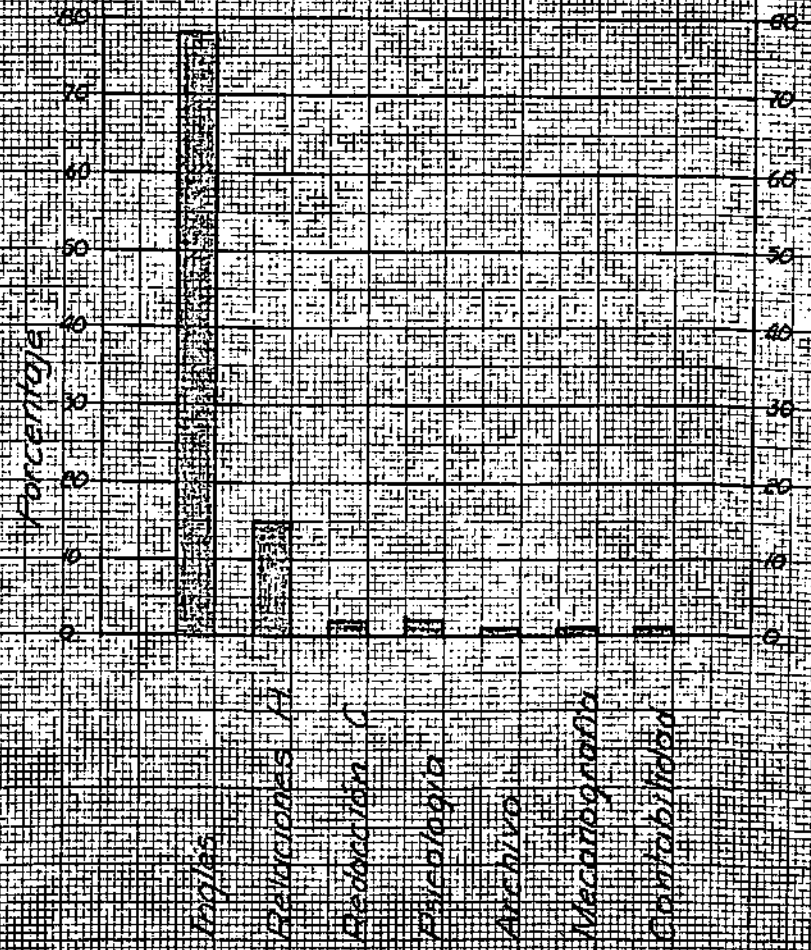
GRAFICO 1



Segundo Parte
UNIVERSIDAD NACIONAL
ESCUELA DE SECRETARIALO PROFESIONAL
APRENDER MAS ACERCA DE
1974



Segunda Parte
UNIVERSIDAD NACIONAL
ESCUELA DE SECRETARIALO PROFESIONAL
APRENDER MAS ACERCA DE
1974



TERCERA PARTE
 UNIVERSIDAD NACIONAL
 ESCUELA DE SECRETARIADO PROFESIONAL
 ASIGNATURAS EN ORDEN DECRECIENTE DE INTERES

1974

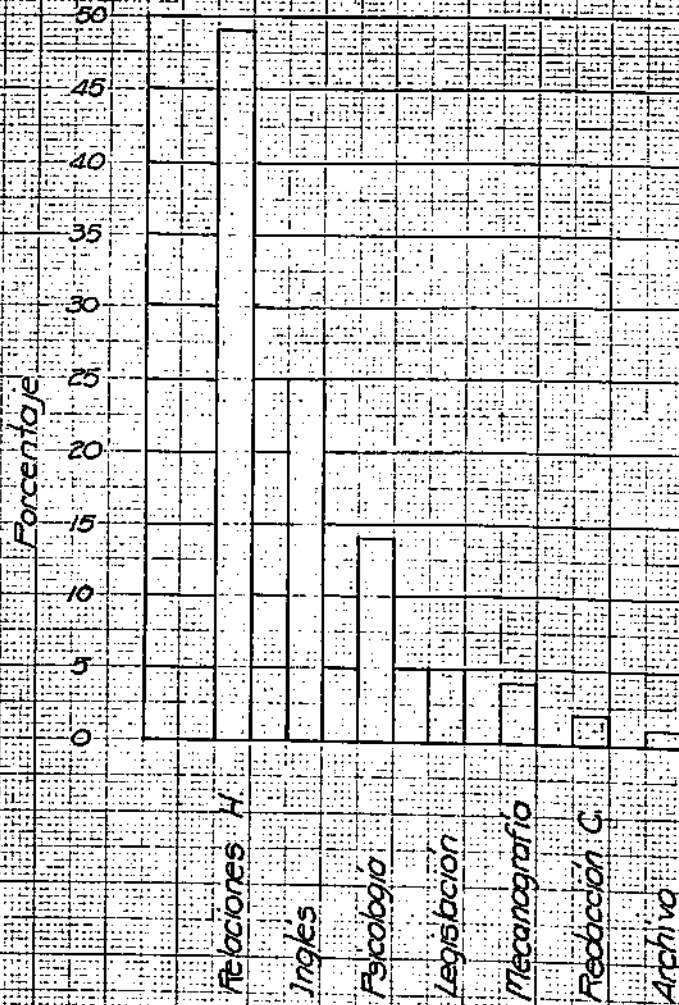
ASIGNATURA	ORDEN DECRECIENTE DE INTERES
Inglés	1º
Relaciones Humanas	2º
Psicología	3º
Redacción Comercial	4º
Mecanografía	5º
Archivo	6º
Legislación	7º
Contabilidad	8º

10 X 10 TO THE CENTIMETER 46 1510
 MADE IN U.S.A.
 KEUFFEL & ESSER CO.

CUARTA PARTE
UNIVERSIDAD NACIONAL
ESCUELA DE SECRETARIADO PROFESIONAL
PLATICA BREVE SOBRE ASIGNATURA PREDILECTA

1974

GRAFICO 4



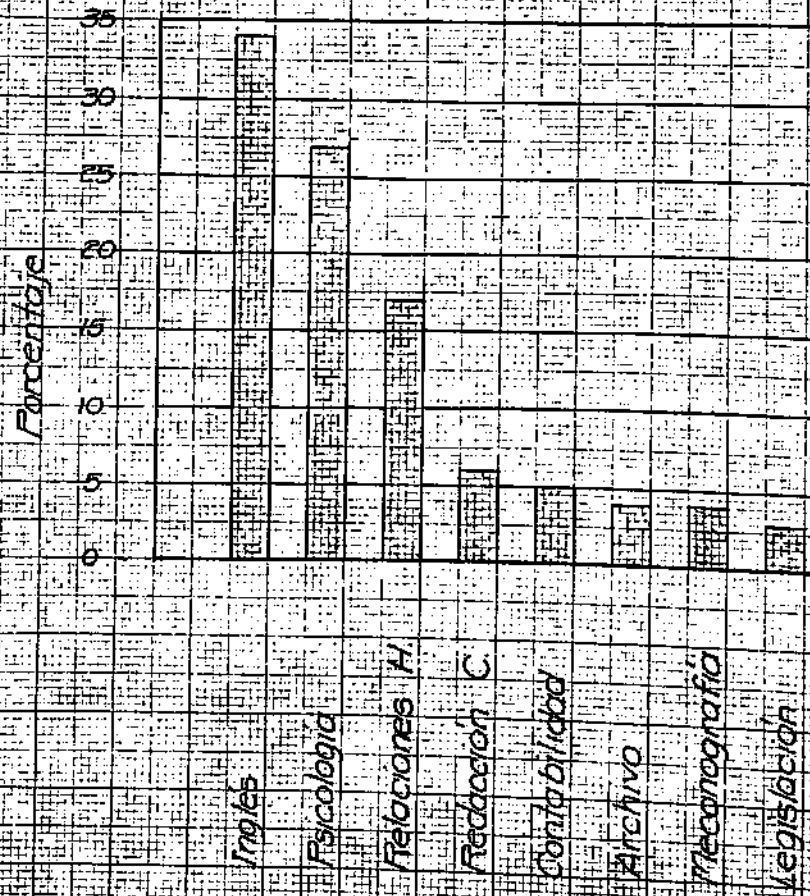
QUINTA PARTE

Cómo califica usted las diferentes asignaturas :

ASIGNATURA	INTERESANTE	ABURRIDA	DIFÍCIL
Redacción C.	30		
Inglés	40		
Legislación	8	17	
Archivo	27		
Relaciones Hum.	31		
Contabilidad	22		
Psicología	30		
Mecanografía	19		

SEXTA PARTE
UNIVERSIDAD NACIONAL
ESCUELA DE SECRETARIADO PROFESIONAL
POR CONOCER MAS DE CERCA UNA MATERIA

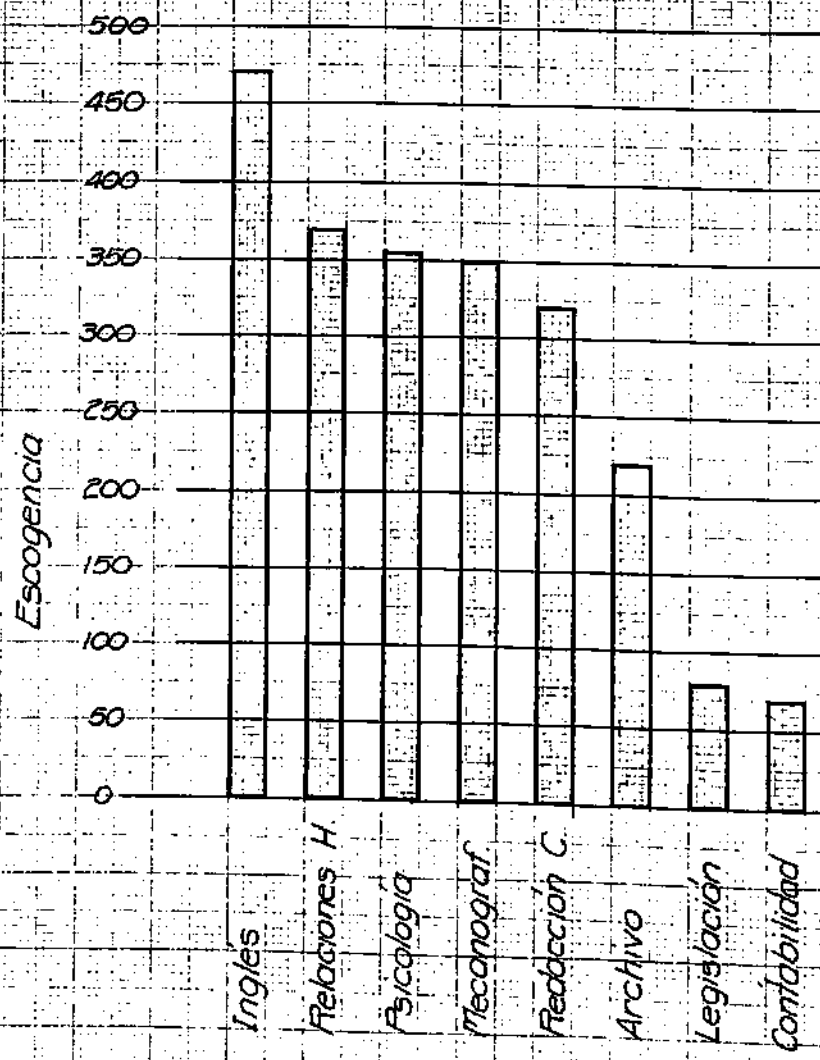
1974



SETIMA PARTE
UNIVERSIDAD NACIONAL
ESCUELA DE SECRETARIADO PROFESIONAL
MATERIA MAS INTERESANTE DE CADA DOS ASIGNATURAS

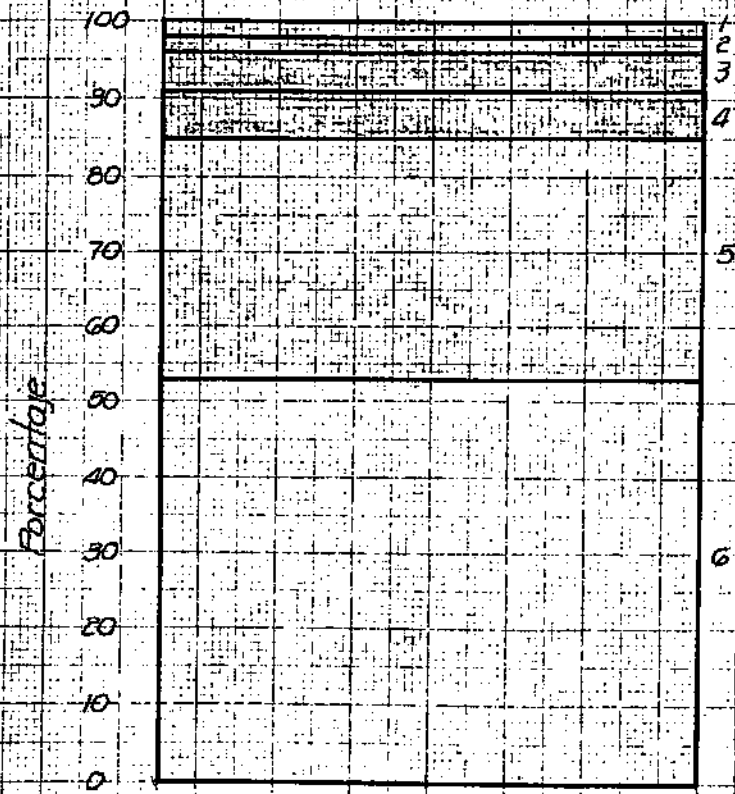
GRAFICO 7







1974



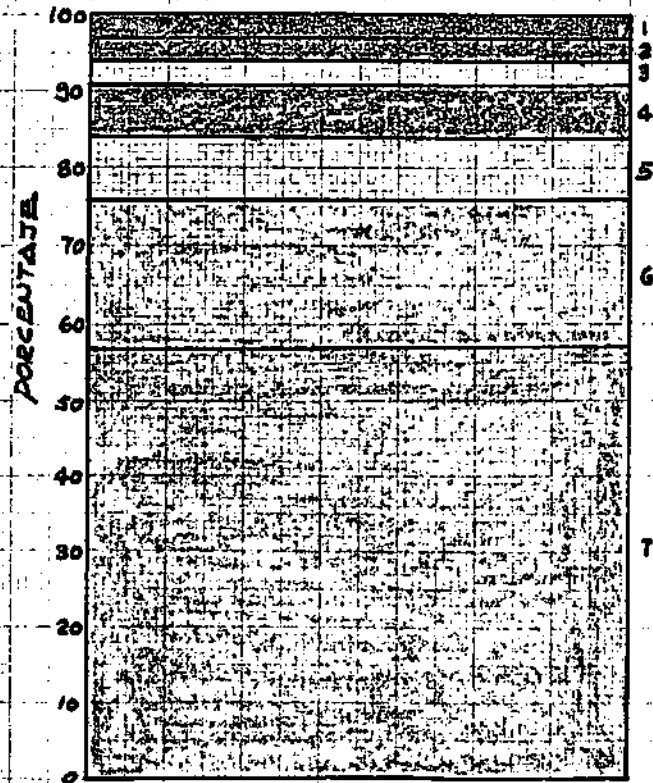
OCTAVA PARTE
UNIVERSIDAD NACIONAL
ESCUELA DE SECRETARIADO PROFESIONAL
MI ASIGNATURA FAVORITA ES...

1974



- 6  Inglés
- 5  Relaciones humanas
- 4  Redacción comercial
- 3  Psicología
- 2  Mecanografía
- 1  Legislación

NOVENA PARTE
 UNIVERSIDAD NACIONAL
 ESCUELA DE SECRETARIADO PROFESIONAL
 ASIGNATURA QUE MENOS ME GUSTA....
 1974



- 1 INGLÉS
- 2 REDACCION
- 3 PSICOLOGIA
- 4 MECANOGRAFIA
- 5 CONTABILIDAD
- 6 ARCHIVO
- 7 LEGISLACION

MADE IN U.S.A. TO THE CENTIMETER 40 1510
 SHEET NO. 75878-00

CUADRO 10

DECIMA PARTE

CONSIDERACION SOBRE LA METODOLOGIA USADA EN CADA ASIGNATURA

ASIGNATURA	DEFICIENTE	ADECUADA	BUENA	MUY BUENA	EXCELENTE
ARCHIVO	9	-	19	-	-
LEGISLACION	31	-	7	-	-
REDACCION COMERCIAL	-	-	-	12	40
INGLES	-	-	-	-	59
RELACIONES HUMANAS	-	-	-	27	17
ESTADISTICA	34	-	8	-	-
PSICOLOGIA	-	-	7	34	-
MECANOGRAFIA	-	-	9	20	-
TOTALES	74	-	50	93	116

ONCEAVA PARTE

GRADO DE SIMPATIA QUE GOZAN LOS PROFESORES DE CADA MATERIA

ASIGNATURA	ANTIPATIA	POCA-SIMPATIA	SIMPATIA	GRAN SIMPATIA
ARCHIVO	—	—	43	—
LEGISLACION	—	10	25	—
REDACCION COMERCIAL	—	—	—	48
INGLES	—	—	—	41
RELACIONES HUMANAS	—	—	42	—
CONTAB. Y ESTADISTICA	—	11	25	—
PSICOLOGIA	—	—	41	—
MECANOGRAFIA	—	10	22	13
TOTALES	—	31	198	102

UNIVERSIDAD NACIONAL
ESCUELA DE SECRETARIADO PROFESIONAL

Encuesta para detectar: Inter-relación alumno-profesor,
preferencia o aversión por las materias

DATOS PERSONALES:

SEXO Femenino.....
 Masculino.....

SECCION

PRIMERA PARTE

Estaría usted interesado en tomar otro curso de:

- | | | |
|-----|----------------------------|-----------------------------|
| 1.- | INGLES | si
no
no estoy seguro |
| 2.- | MECANOGRAFIA | si
no
no estoy seguro |
| 3.- | REDACCION COMERCIAL | si
no
no estoy seguro |
| 4.- | PSICOLOGIA | si
no
no estoy seguro |
| 5.- | LEGISLACION | si
no
no estoy seguro |
| 6.- | ARCHIVO | si
no
no estoy seguro |
| 7.- | CONTABILIDAD Y ESTADISTICA | si
no
no estoy seguro |
| 8.- | RELACIONES HUMANAS | si
no
no estoy seguro |

SEGUNDA PARTE

De las materias que he llevado en la carrera, me gustaría aprender más acerca de.....(solo una)

TERCERA PARTE

Enumere todas las asignaturas que ha recibido y menciónelas en orden decreciente de interés

- 1.-
- 2.-
- 3.-
- 4.-
- 5.-
- 6.-
- 7.-
- 8.-

CUARTA PARTE

Si se le pidiera que diese una plática breve sobre su asignatura predilecta, ¿sobre cuál hablaría?

.....

QUINTA PARTE

Escoja una de las palabras que se le dan a continuación para que describa cómo califica usted las diferentes asignaturas (puede usar una misma palabra para describir dos o más asignaturas)

- | | | |
|-------------|-----------------|-------------------|
| interesante | indiferente | demasiado difícil |
| aburrida | divertida | muy agradable |
| sin valor | inútil | emocionante |
| insípida | satisfactoria | muy importante |
| útil | demasiado fácil | muy tensa |

- Redacción Comercial.....
- Inglés
- Legislación
- Archivo

Relaciones Humanas
Contabilidad y Est.
Psicología
Mecanografía

SEXTA PARTE

Si usted no tiene que rendir prueba para examen, qué materia le gusta estudiar por el "simple hecho" de conocer más acerca de ella.

.....

SETIMA PARTE

En las siguientes listas se dan pares de asignaturas; considere un par cada vez y trace un círculo alrededor de la materia que usted en lo personal encuentre la más interesante de las dos.

Inglés	Redacción Comercial
Estadística	Mecanografía
Relaciones Humanas	Redacción Comercial
Psicología	Archivo
Legislación	Relaciones Humanas
Inglés	Estadística
Psicología	Legislación
Redacción Comercial	Mecanografía
Archivo	Relaciones Humanas
Mecanografía	Inglés
Estadística	Redacción Comercial
Archivo	Legislación
Psicología	Relaciones Humanas
Inglés	Psicología
Estadística	Legislación
Redacción Comercial	Archivo
Mecanografía	Relaciones Humanas
Inglés	Relaciones Humanas
Redacción Comercial	Legislación

Mecanografía	Psicología
Estadística	Relaciones Humanas
Mecanografía	Legislación
Inglés	Archivo
Legislación	Inglés
Redacción Comercial	Psicología
Psicología	Estadística
Mecanografía	Psicología
Archivo	Mecanografía
Estadística	Archivo

OCTAVA PARTE

Mi asignatura favorita es.....
Llegó a serlo porque.....
.....
.....
.....

NOVENA PARTE

La asignatura que menos me gusta es.....
Llegó a serlo porque.....
.....
.....
.....

DECIMA PARTE

Considere la metodología usada por el profesor en cada una de las asignaturas que recibe. A continuación se le da la clave.

Deficiente 1
Adecuada 2
Buena 3
Muy buena 4
E-celente 5

Archivo

Legislación

Redac.Comercial

Inglés

Relac.Humanas

Estadística

Psicología

Mecanografía

ONCEAVA PARTE

Qué grado de simpatía gozan los profesores que imparten las diferentes asignaturas. A continuación se le da la clave.

Antipatía 1
Poca simpatía 2
Simpatía 3
Gran simpatía 4

Archivo

Legislación

Redac.Comercial

Inglés

Relac.Humanas

Estadística

Psicología

Mecanografía

Gracias por su colaboración.