



## ENCUESTA

PARTICIPACIÓN CIUDADANA EN LA  
**GESTIÓN INTEGRAL**  
DEL RIESGO  
DE **DESASTRES**  
EN COSTA RICA

**2025**



# Equipo de investigación



## Instituto de Estudios en Población

MGADS. Jacqueline Centeno Morales, coordinación  
Bach. Marianela González Varela



## Centro de Estudios Generales

Dra. Heidy Vega García



## Escuela de Historia

Msc. Yolanda Zúñiga Arias

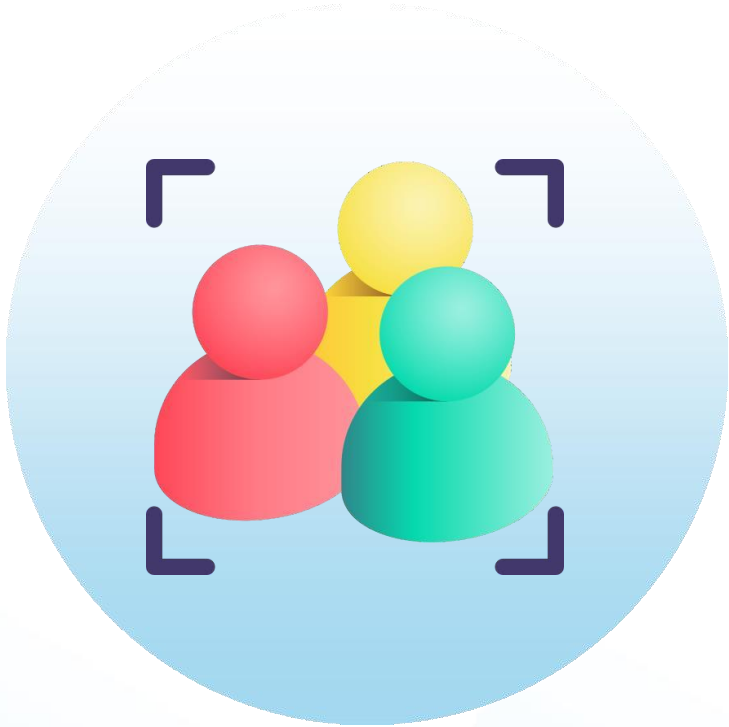


## Instituto de Investigación y Servicios Forestales

Msc. Gustavo Hernández Sánchez



# Objetivo de la encuesta



Analizar el conocimiento sobre la gestión integral del riesgo y la capacidad de organización comunitaria que tiene la población costarricense ante eventos naturales para identificar oportunidades de mejora enfocadas a la cultura del riesgo con las instituciones competentes.

# Temáticas abordadas

- 1 Conocimiento sobre gestión integral del riesgo de desastres
- 2 Participación ciudadana en gestión integral del riesgo de desastres

# Metodología



## Fechas de encuesta

17 al 20 de septiembre 2025  
22 al 25 de septiembre 2025



## Horario de trabajo

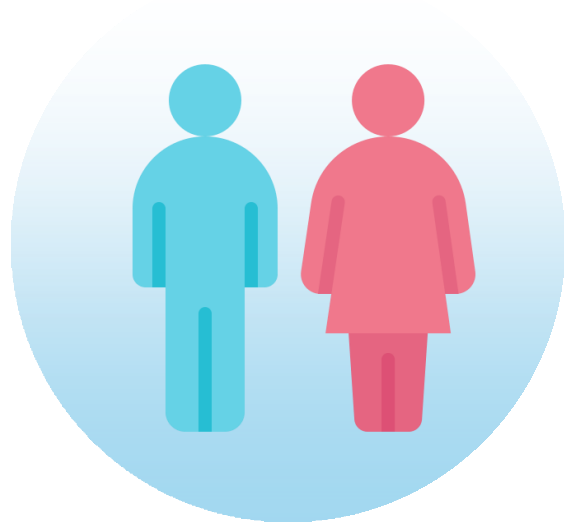
De lunes a sábado de  
9:00 a. m. a 7:00 p. m.



## Modalidad de la entrevista

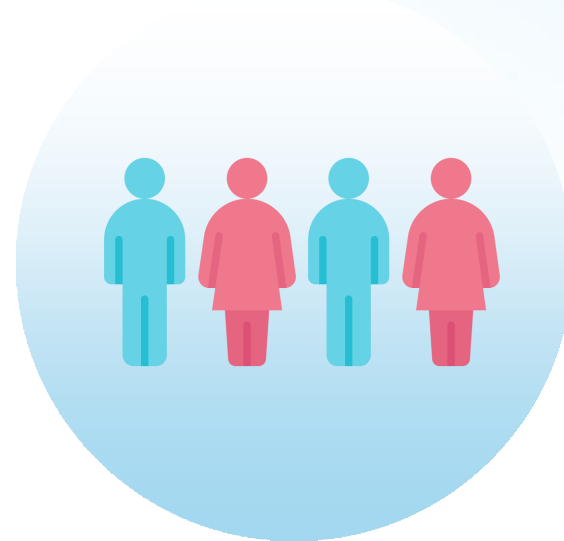
Telefónica a celulares

# Metodología



## Población de interés

- Personas costarricenses o extranjeras con más de cinco años de vivir en el país
- Con edad de dieciocho años o más
- Personas dueñas de telefonía celular dentro del territorio nacional



## Tamaño de la muestra

685 personas

# Metodología

## Tipo de muestreos de teléfonos

Se utiliza muestreo de bancos telefónicos celulares activos del país, al emplear el procedimiento de *Waksberg*, a partir de la base de datos desarrollada por profesionales en informática del IDESPO, con números generados al azar, según secuencias numéricas asignadas por la SUTEL a las compañías que brindan telefonía móvil.

**Error de muestreo**  $\pm 3,7 \%$

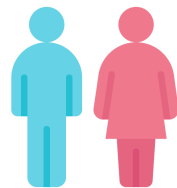
**Nivel de confianza** 95 %

# Metodología

## Tabla 1

*Características sociodemográficas de la población y de la muestra, según ENAHO 2024 y encuesta sobre la "Percepción de la participación ciudadana en la gestión integral del riesgo de desastres en Costa Rica", septiembre 2025*

**Fuente:** IDESPO-UNA Programa: Horizontes Ambientales (2025). Encuesta "Participación ciudadana en la gestión integral del riesgo de desastres en Costa Rica" (2025)



CARACTERÍSTICA	ENAHO 2024	Encuesta Percepción 2025	
		Sin ponderar	Ponderada
<b>Sexo</b>			
Hombre	46,5	50,9	46,5
Mujer	53,5	49,1	53,5
<b>Grupo de edad</b>			
De 18 a 34 años	30,8	31,4	30,8
De 35 a 49 años	25,9	36,6	25,9
50 años y más	43,3	32,0	43,3
<b>Nivel educativo</b>			
Primaria completa o menos	35,7	20,0	35,7
Secundaria	40,2	40,6	40,2
Universitaria	24,1	39,4	24,1



# RESULTADOS

CONOCIMIENTO  
SOBRE GESTIÓN DEL  
RIESGO DE DESASTRES

# Gestión Integral del Riesgo de Desastres (GIRD)



Proceso institucional, social y transversal orientado a la identificación, diagnóstico, reducción y administración de factores de vulnerabilidad y riesgo de desastre, mediante la generación y articulación de conocimiento, condiciones de seguridad y participación de diferentes actores, considerando múltiples dimensiones (temporal, espacial-territorial, económica, política, ambiental, psicosocial, entre otras) frente a escenarios multiamenaza o de amenazas complejas. (Universidad Nacional [UNA], 2021)



# Resultados

## Tabla 2

*Distribución porcentual del total de personas entrevistadas según ideas asociadas a gestión integral de riesgo de desastres, 2025 (n= 685)*

**Fuente:** IDESPO-UNA Programa: Horizontes Ambientales (2025). Encuesta "Participación ciudadana en la gestión integral del riesgo de desastres en Costa Rica" (2025)

Ideas	Porcentaje
<b>Planificación y preparación ante eventos naturales</b>	<b>20,9</b>
<b>No sabe</b>	<b>19,1</b>
<b>Prevención</b>	<b>17,5</b>
<b>Eventos naturales</b>	<b>13,5</b>
Desastres naturales	9,7
Organización comunitaria para atender eventos naturales	6,4
Acciones que desarrollan instituciones	4,7
Acciones antes, durante y después de un evento natural	3,8
Acciones desarrolladas por el gobierno	2,0
Acciones de la Comisión Nacional de Prevención de Riesgos y Atención de Emergencias	1,3
Otros	1,3
Total	100,0

# Resultados

**Tabla 3**

*Distribución porcentual del total de personas entrevistadas por nivel de instrucción según ideas asociadas a gestión integral de riesgo de desastres, 2025*

Ideas	Nivel de instrucción		
	Primaria completa o menos	Secundaria	Universitaria
Planificación y preparación ante eventos naturales	8,4	23,9	<b>33,7</b>
Prevención	11,4	19,2	22,9
Eventos naturales	21,5	12,0	4,8
Desastres naturales	11,8	11,2	4,2
Organización comunitaria para atender eventos naturales	3,8	8,0	7,2
Acciones que desarrollan instituciones	3,8	2,9	8,4
Acciones antes, durante y después de un evento natural	2,5	3,6	6,0
Acciones desarrolladas por el gobierno	2,5	0,7	3,6
Acciones de la Comisión Nacional de Prevención de Riesgos y Atención de Emergencias	0,0	1,4	3,0
Otros	2,1	0,7	1,2
No sabe	<b>32,1</b>	16,3	4,8

**Fuente:** IDESPO-UNA Programa: Horizontes Ambientales.(2025). Encuesta "Participación ciudadana en la gestión integral del riesgo de desastres en Costa Rica" (2025)

# Resultados

## Figura 1

Total de personas entrevistadas según tipo de amenaza natural a la que considera que su comunidad está expuesta, 2025  
(En porcentaje)

**Fuente:** IDESPO-UNA Programa: Horizontes Ambientales (2025). Encuesta "Participación ciudadana en la gestión integral del riesgo de desastres en Costa Rica" (2025)



**76,4%**  
Terremoto



**61,2%**  
Huracán



**56,9%**  
Tornados



**44,7%**  
Incendios forestales



**39,5%**  
Inundación



**37%**  
Cabeza de agua



**36,7%**  
Deslizamiento



**27,5%**  
Actividad volcánica



**7,6%**  
Tsunami



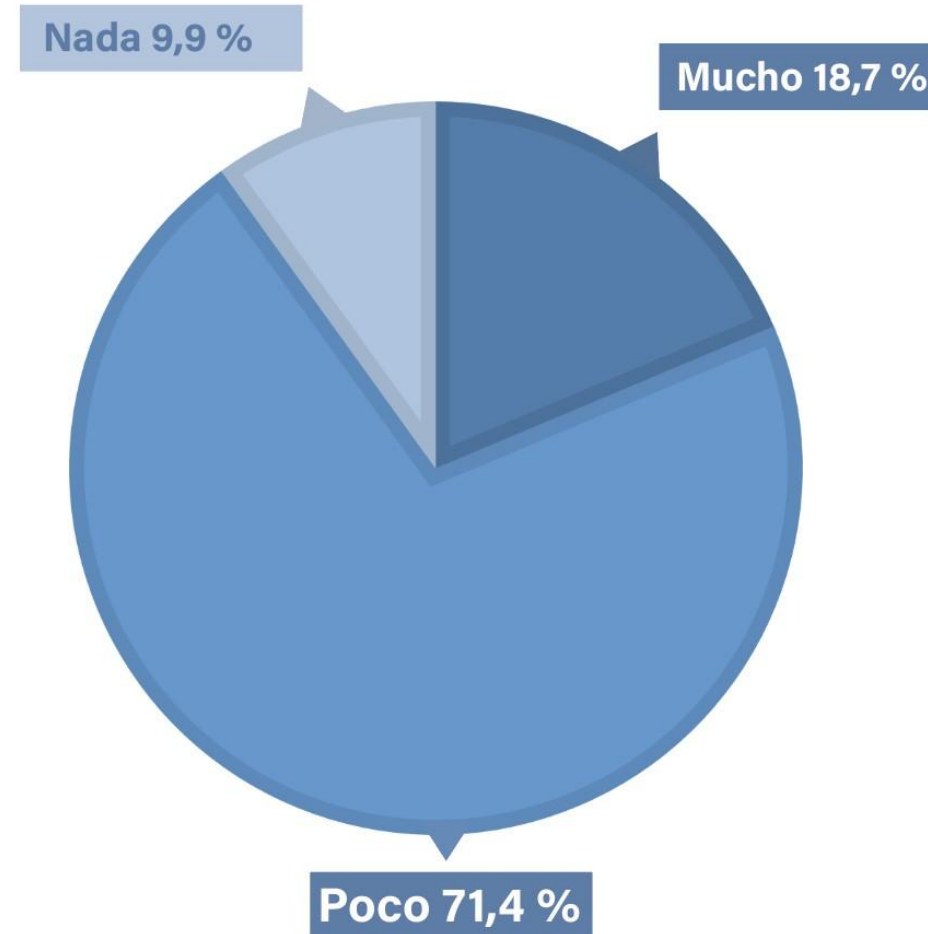
**7,2%**  
Marejada

# Resultados

## Gráfico 1

*Distribución porcentual de las personas entrevistadas según nivel de preparación percibida del país para enfrentar emergencias ante eventos naturales, 2025 (n=677)*

**Fuente:** IDESPO-UNA Programa: Horizontes Ambientales (2025). Encuesta "Participación ciudadana en la gestión integral del riesgo de desastres en Costa Rica" (2025)



# Resultados

**Tabla 4**

*Distribución porcentual de las personas entrevistadas según razones por las que considera que el país **está muy preparado** ante eventos naturales, 2025 (n=126)*

Razones de mucho	Porcentaje
Experiencia y/o preparación nacional para enfrentar emergencias ante eventos naturales	27,8
Institucionalidad nacional preparada para atender emergencias	23,0
Atención rápida y aplicación de protocolos	11,9
Comisión Nacional de Emergencias de Costa Rica	9,5
Ejercicios de simulacros realizados	7,1
Comités de Emergencia capacitados	5,6
Información proporcionada es adecuada	5,6
Buena infraestructura en el país	4,0
Recursos asignados a nivel nacional	1,6
Política y reglamentación adecuada en el país	0,8
Otros	3,2

**Fuente:** IDESPO-UNA Programa: Horizontes Ambientales (2025). Encuesta "Participación ciudadana en la gestión integral del riesgo de desastres en Costa Rica" (2025)

# Resultados

**Tabla 5**

*Razones por las cuales las personas entrevistadas creen que Costa Rica **está poco preparada** ante emergencias por eventos naturales*

Razones de poco	Porcentaje
Falta de preparación ante eventos naturales	28,6
Las instituciones encargadas no trabajan bien	10,0
Pocos recursos económicos para la gestión del riesgo	9,0
Falta de información	7,5
Hay intentos de atención pero se debe mejorar	7,3
Depende del sitio o evento natural	5,8
Cultura costarricense	5,6
Falta de educación y capacitación	5,4
Costa Rica tiene problemas de infraestructura	4,2
Poca organización comunitaria	3,5
Costa Rica no cuenta con planificación	3,5
Costa Rica vive muchos eventos naturales	3,1
Falta de equipo, tecnología y requerimiento de recursos extranjeros	2,7
No se atienden causas que provocan impactos negativos	1,5
Construcción en zonas inadecuadas	1,3
Otros	0,8

**Fuente:** IDESPO-UNA Programa: Horizontes Ambientales (2025). Encuesta "Participación ciudadana en la gestión integral del riesgo de desastres en Costa Rica" (2025)

# Resultados

**Tabla 6**

*Razones por las cuales las personas entrevistadas creen que Costa Rica **está nada preparada** ante emergencias por eventos naturales*

Razones de nada	Porcentaje
No hay preparación	40,9
El sistema para atender eventos naturales es ineficiente	21,2
Falta de educación, capacitación	18,2
Escasos recursos económicos	6,1
Construcción en zonas inadecuadas	6,1
No existe preparación suficiente ante eventos naturales	6,1
Otros de nada	1,5

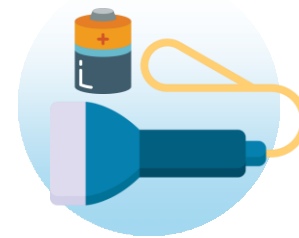
**Fuente:** IDESPO-UNA Programa: Horizontes Ambientales (2025). Encuesta "Participación ciudadana en la gestión integral del riesgo de desastres en Costa Rica" (2025)

# Resultados

→ *Recurso o medida*

## Figura 2

*Porcentaje de personas entrevistadas que reportaron disponer de preparativos en el hogar para enfrentar emergencias ante eventos naturales, según recurso o medida disponible, 2025*



**73,8%**

Foco con batería



**54,4%**

Botiquín



**45,4%**

Dinero en efectivo



**43,6%**

Kit de suministros



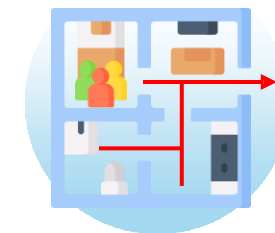
**30,5%**

Maletín de emergencias



**31,1%**

Plan de emergencias



**27,2%**

Croquis de evacuación



**23,5%**

Radio de baterías

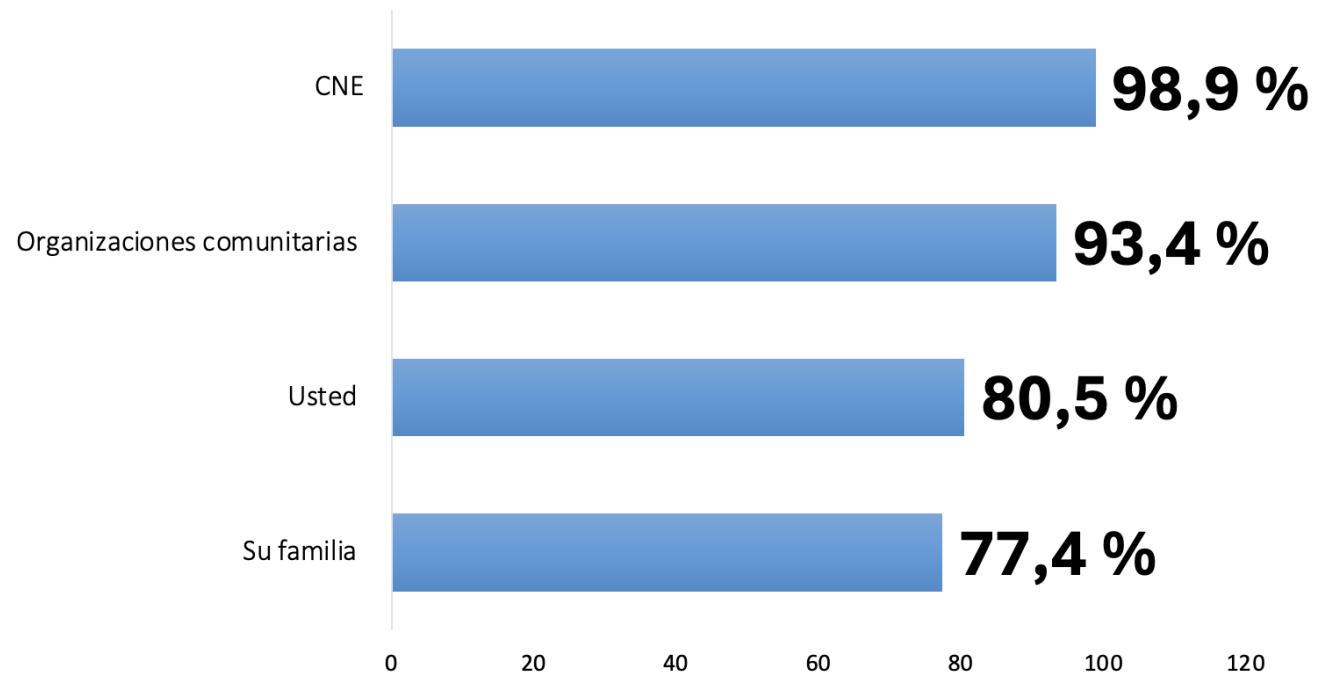
**Fuente:** IDESPO-UNA Programa: Horizontes Ambientales (2025). Encuesta "Participación ciudadana en la gestión integral del riesgo de desastres en Costa Rica" (2025)

# Resultados

## Gráfico 2

*Porcentaje de personas entrevistadas sobre responsabilidad según actor en la gestión del riesgo de desastre, 2025*

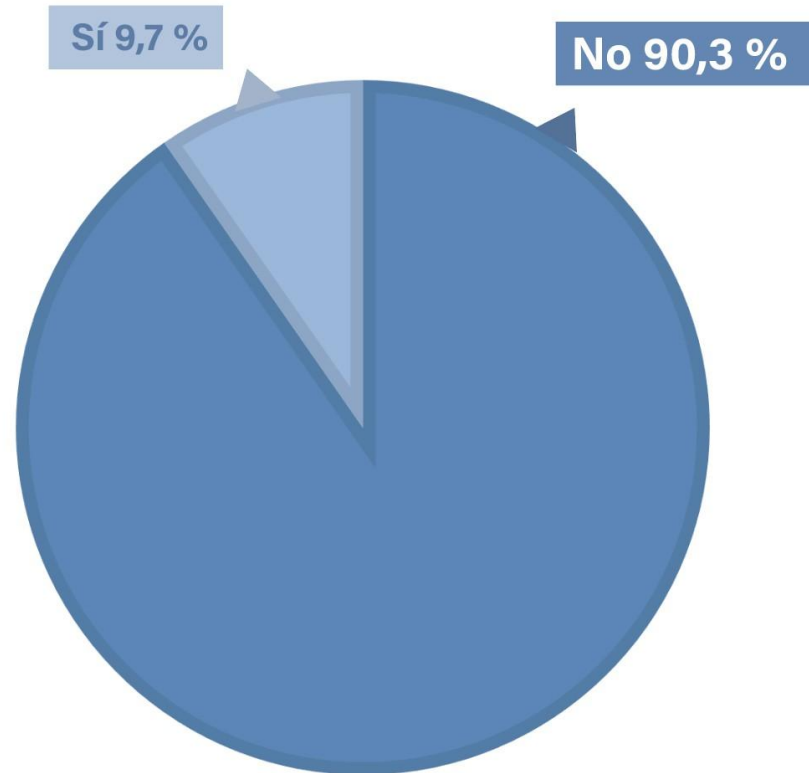
**Fuente:** IDESPO-UNA Programa: Horizontes Ambientales (2025). Encuesta "Participación ciudadana en la gestión integral del riesgo de desastres en Costa Rica" (2025)



# Resultados

## Gráfico 3

*Distribución porcentual de las personas entrevistadas según conocimiento de la Ley Nacional de Emergencias y Prevención del Riesgo (Ley 8488), 2025*



**Fuente:** IDESPO-UNA Programa: Horizontes Ambientales (2025). Encuesta "Participación ciudadana en la gestión integral del riesgo de desastres en Costa Rica" (2025)

## Ley 8488

Emitida el 22 de noviembre de 2005, publicada el 11 de enero del año 2006.

## Artículo 2

La finalidad de estas normas es conferir un marco jurídico ágil y eficaz, que garantice la reducción de las causas del riesgo, así como el manejo oportuno, coordinado y eficiente de las situaciones de emergencia.



# RESULTADOS

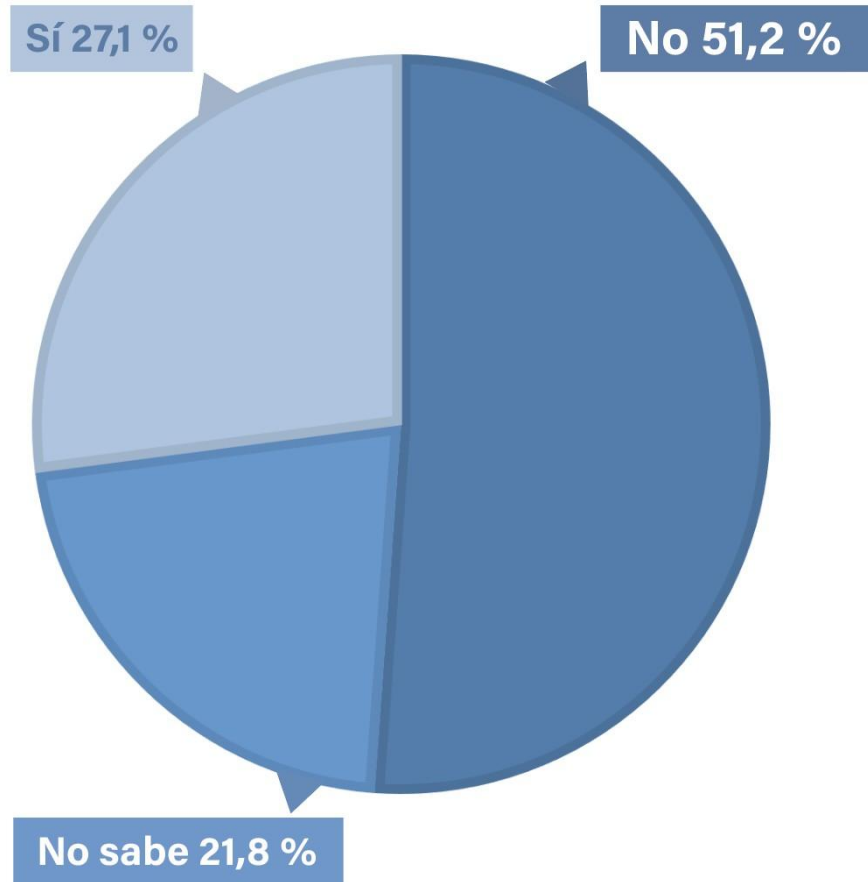
PARTICIPACIÓN  
CIUDADANA EN GESTIÓN  
DEL RIESGO DE DESASTRES

# Resultados

## Gráfico 4

*Distribución porcentual de las personas entrevistadas según conocimiento de la existencia de comités comunales de emergencia en su localidad, 2025*

**Fuente:** IDESPO-UNA Programa: Horizontes Ambientales (2025). Encuesta "Participación ciudadana en la gestión integral del riesgo de desastres en Costa Rica" (2025)



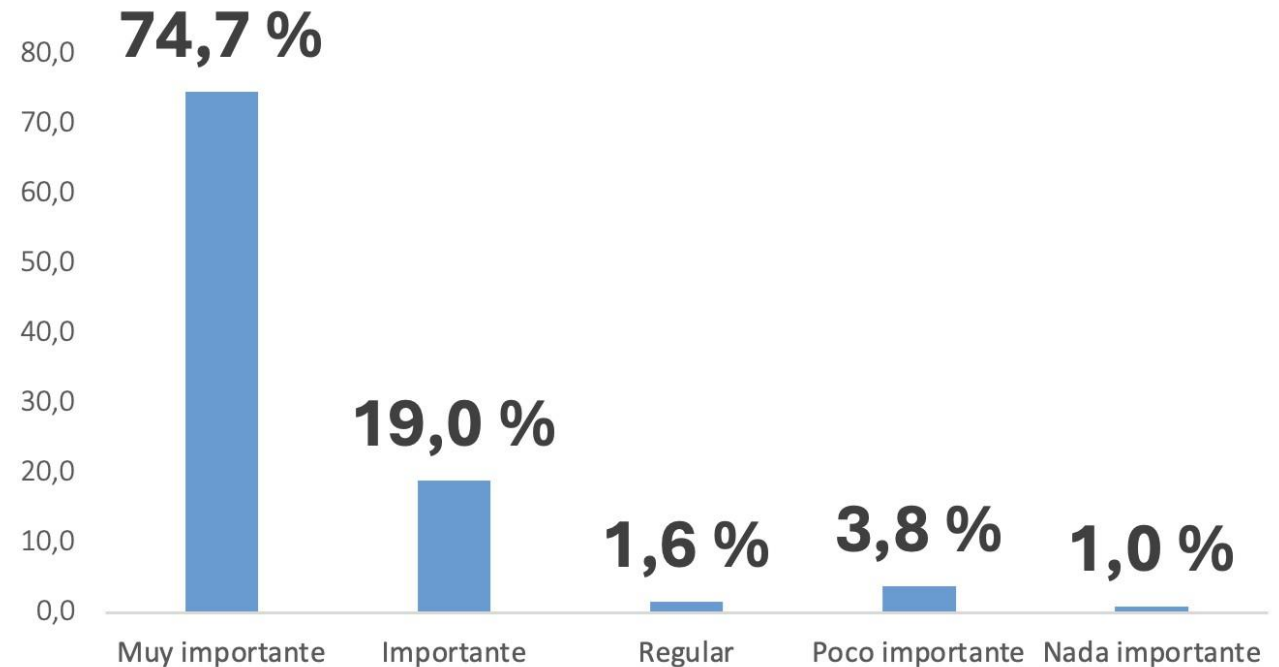
- Poca interacción entre vecinos
- Poco interés ciudadano
- Poca participación
- Falta de información

# Resultados

## Gráfico 5

*Distribución porcentual de las personas entrevistadas según importancia que atribuyen a la participación ciudadana en la gestión integral del riesgo de desastres en su comunidad, 2025*  
(n= 677)

**Fuente:** IDESPO-UNA Programa: Horizontes Ambientales (2025). Encuesta "Participación ciudadana en la gestión integral del riesgo de desastres en Costa Rica" (2025).



# Resultados

**Tabla 7**

*Distribución porcentual de las personas entrevistadas según participación en actividades de gestión del riesgo, 2025*

<b>Actividades</b>	<b>Sí</b>	<b>No</b>	<b>No se han realizado</b>
Simulacros	26,1	50,0	23,6
Identificación de riesgos naturales	16,9	62,6	20,5
Reuniones comunitarias sobre riesgos naturales	15,2	62,4	22,4
Capacitaciones sobre riesgos naturales	12,1	63,1	24,8
<b>Integrante de un Comité Comunal de Emergencias</b>	<b>4,1</b>	80,0	15,5

**Fuente:** IDESPO-UNA Programa: Horizontes Ambientales (2025). Encuesta "Participación ciudadana en la gestión integral del riesgo de desastres en Costa Rica" (2025)

# Resultados

## Tabla 8

*Distribución porcentual de las personas entrevistadas según participación en iniciativas de gestión del riesgo, por edad, 2025*

**Fuente:** IDESPO-UNA Programa: Horizontes Ambientales (2025). Encuesta "Participación ciudadana en la gestión integral del riesgo de desastres en Costa Rica" (2025)

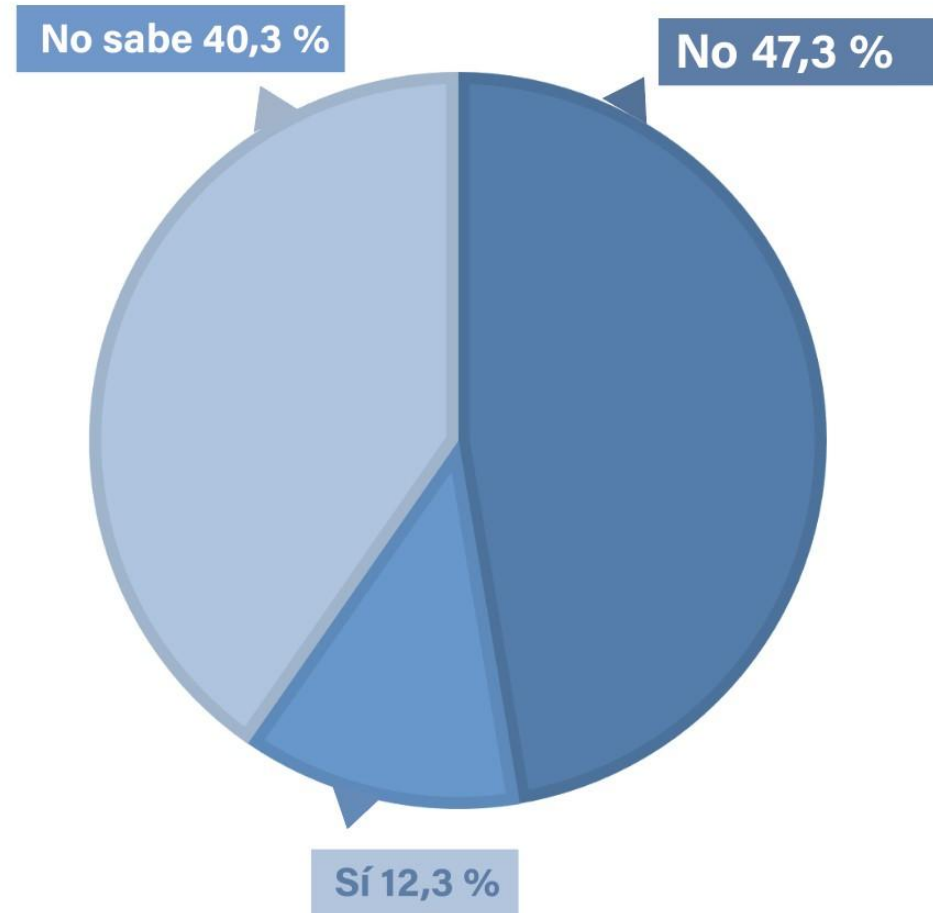
Participación en iniciativas	Grupo de edad		
	18 a 34	35 a 49	50 años y más
<b>Simulacros</b>			
No	35,6	55,6	57,8
Sí	<b>40,6</b>	24,1	16,8
No se ha realizado	23,8	20,3	25,4
<b>Capacitaciones sobre riesgos naturales</b>			
No	60,1	60,3	66,9
Sí	14,0	<b>16,3</b>	8,1
No se ha realizado	25,9	23,4	24,9
<b>Identificación de riesgos naturales</b>			
No	60,4	63,5	63,7
Sí	18,4	<b>19,1</b>	14,4
No se ha realizado	21,2	17,4	21,9
<b>Reuniones comunitarias sobre riesgos naturales</b>			
No	62,8	64,6	60,7
Sí	14,5	<b>15,9</b>	15,3
No se ha realizado	22,7	19,5	24,0
<b>Integrante de un Comité Comunal de Emergencias</b>			
No	82,6	80,9	78,7
Sí	2,6	<b>5,0</b>	4,6
No se ha realizado	14,8	14,2	16,7

# Resultados

## Gráfico 6

*Distribución porcentual de las personas entrevistadas según conocimiento de la existencia de un Plan Comunal de Emergencia en su comunidad, 2025*

**Fuente:** IDESPO-UNA Programa: Horizontes Ambientales (2025). Encuesta "Participación ciudadana en la gestión integral del riesgo de desastres en Costa Rica" (2025)



# Resultados

**Tabla 9**




*Opinión de las personas entrevistadas sobre mejoras necesarias para la preparación comunitaria ante emergencias, 2025 (Distribución porcentual)*

<b>Acciones</b>	<b>Porcentaje</b>
Crear grupos comunitarios para la gestión del riesgo y planes de emergencia	24,3
Educación y consciencia en gestión del riesgo	19,5
Mejorar la comunicación comunitaria	17,7
Estar bien informados (as)	12,4
Mejorar la unión, participación e integración comunitaria	10,1
Gobernanza y apoyo institucional	7,1
Realizar acciones preventivas	4,0
Necesidad en infraestructura	3,1
No mejoraría nada	1,6
Otros	0,2
Total	100,0

**Fuente:** IDESPO-UNA Programa: Horizontes Ambientales (2025). Encuesta "Participación ciudadana en la gestión integral del riesgo de desastres en Costa Rica" (2025)

# Resultados

**Tabla 10** *Porcentaje de personas entrevistadas que consideran clara y accesible la información de instituciones relacionadas con la gestión del riesgo de desastres, según institución, 2025*

Instituciones	Información	
	Clara (%)	Accesible (%)
 Observatorio Vulcanológico y Sismológico de Costa Rica	85,6	87,1
 Red Sismológica Nacional	78,1	86,0
 Comisión Nacional de Prevención de Riesgos y Atención de Emergencias	69,9	75,4

**Fuente:** IDESPO-UNA Programa: Horizontes Ambientales. (2025). Encuesta "Participación ciudadana en la gestión integral del riesgo de desastres en Costa Rica" (2025)

Escuela  
Pandora.

Gestión  
de  
Riesgo 2

Comunidad

Gestión  
capacita-  
ción.

CRUZ Roja

# PRINCIPALES HALLAZGOS

# Principales hallazgos

- El 20,9 % de población asocia GIRD a planificación y preparación ante eventos naturales.
- Por otra parte, el 19,1 % de las personas entrevistadas indican desconocimiento de la temática.
- La población con menor nivel de educación formal son quienes tienen mayor desconocimiento sobre GIRD.

# Principales hallazgos



- Es necesario desarrollar campañas educativas permanentes, adaptadas a distintos niveles de escolaridad, que aborden conceptos básicos de la GIRD.
- Se recomienda utilizar métodos interactivos, lenguaje sencillo y materiales accesibles para mejorar la comprensión y reducir las brechas informativas identificadas.

# Principales hallazgos

- El 71,4 % de la población entrevistada considera que el país se encuentra poco preparado.
- Las personas encuestadas indican estar preparados mayormente con foco con batería y botiquín.
- Por otra parte, la minoría cuenta con planes de emergencia, lo cual es una herramienta primordial a nivel familiar.

# Principales hallazgos



- Es necesario establecer estrategias de acercamiento comunitario, para sensibilizar a las poblaciones en la cultura del riesgo y que poco a poco a nivel familiar se cuente con más insumos ante posibles emergencias por eventos naturales.

# Principales hallazgos

- El 98,9 % de la población considera que la CNE es la institución con mayor responsabilidad en el país en esta temática, siendo esta además la entidad rectora.
- Seguidamente, comentan que las organizaciones comunitarias son responsables en un 93,4 %.

# Principales Hallazgos



- Una forma de acercamiento en las localidades para delegar corresponsabilidad es impulsar estrategias que refuercen el rol activo de la ciudadanía en la prevención y preparación ante emergencias.
- Esto puede incluir talleres participativos, actividades prácticas y espacios de reflexión que ayuden a que las personas vean su participación como necesaria y no solo como responsabilidad de las instituciones.

# Principales hallazgos

- El 74,7 % de la población consultada opina que la participación comunitaria en gestión del riesgo es muy importante.
- Más de la mitad de la población entrevistada menciona que en sus comunidades no se cuenta con Comités Comunales de Emergencias (51,2 %).
- El 47,3 % de la población encuestada indica que en sus comunidades no existen planes comunitarios de emergencia.

# Principales hallazgos



- Es necesario apoyar la creación, reactivación o fortalecimiento de Comités Comunales de Emergencia (CCE), al brindar acompañamiento técnico, capacitación y herramientas de trabajo.
- Además, promover la socialización de su existencia para que la comunidad conozca sus funciones y pueda integrarse.

# Información de contacto



**MGADS. Jacqueline Centeno Morales**

[jcenteno@una.ac.cr](mailto:jcenteno@una.ac.cr)

**Bach. Marianela González Varela**

[mgonzalez@una.ac.cr](mailto:mgonzalez@una.ac.cr)

**Dra. Heidy Vega García**

[heidy.vega.garcia@una.cr](mailto:heidy.vega.garcia@una.cr)

**Msc. Yolanda Zúñiga Arias**

[yolanda.zuniga.arias@una.cr](mailto:yolanda.zuniga.arias@una.cr)

**Msc. Gustavo Hernández Sánchez**

[gustavo.hernandez.sanchez@una.ac.cr](mailto:gustavo.hernandez.sanchez@una.ac.cr)



**horizontes.ambientales**