

P1-015692

D



EDICION ESPECIAL

ABRIL 2002

**CONOCIMIENTO DE LA POBLACION DEL GRAN AREA
METROPOLITANA SOBRE EL PARQUE MARINO**

María de los A. Carrillo

Odalía Calderón

Irma Sandoval

Hugo González

**Instituto de Estudios Sociales en Población
Oficina de Comunicación**

UNA UNIVERSIDAD
NACIONAL
COSTA RICA

PI-

PI-05692

27 MAY 2002



CENTRO DE INFORMACION DOCUMENTAL
- CIDOSO -
FACULTAD DE CIENCIAS SOCIALES
UNIVERSIDAD NACIONAL
APDO. 86-3000 HEREDIA, COSTA RICA

EDICION ESPECIAL
ABRIL 2002

CONOCIMIENTO DE LA POBLACION DEL GRAN AREA METROPOLITANA SOBRE EL PARQUE MARINO

María de los A. Carrillo
Odalía Calderón
Irma Sandoval
Hugo González

Instituto de Estudios Sociales en Población
Oficina de Comunicación



VISION GLOBAL

La construcción del Parque Marino en Puntarenas abre la puerta a un gran potencial de desarrollo de la provincia. Las diversas áreas del Parque brindarán la oportunidad a la población costarricense de tener un sitio recreativo, educativo y cultural. Permitirá además a la población puntarenense el desarrollo de actividades productivas que beneficiarán a sus familias y que redundará en un aumento de su calidad de vida.

Los resultados de la encuesta muestran un gran conocimiento de las personas entrevistadas sobre el Parque Marino, resultado debido en gran parte a la campaña de información que se ha llevado a cabo. Es indudable el potencial que tiene el Parque, sobre todo cuando las personas entrevistadas tienen costumbre de visitar sitios recreativos-culturales. Sin embargo, hay que desarrollar una fuerte promoción, ya que los resultados indican que en dos años la frecuencia de visita a Puntarenas es baja.

La necesidad de rescatar a la ciudad de Puntarenas como uno de los balnearios más populares de nuestro país, pasa necesariamente por promover e impulsar una serie de proyectos y actividades como el Parque Marino que se inaugura en esta ciudad.

El IDESPO con estos resultados espera contribuir al desarrollo pleno de un proyecto tan ambicioso y que beneficiará a la población costarricense.

HALLAZGOS

- Un 69 por ciento de las personas entrevistadas ha oído hablar del Parque Marino. Los hombres son los que más han oído en comparación con las mujeres y las personas menores de 35 años.
- Un 87 por ciento de las personas entrevistadas reportan haber visitado algún sitio recreativo: museos, parques nacionales, INBIO-Parque.
- En promedio el número de visitas a estos sitios es de 4.14. Se encontraron diferencias significativas entre hombres y mujeres, éstas últimas tienen un promedio menor.
- Un 72 por ciento ha visitado Puntarenas en los últimos dos años.
- El promedio de visitas a Puntarenas de las personas que residen en la GAM es de 2.59, no existiendo diferencias significativas por sexo, pero si por edad, ya que son los menores de 35 años los que reportan mayores visitas.

CONSIDERACIONES METODOLOGICAS

El marco muestral para la encuesta fue el directorio telefónico para la Gran Area Metropolitana (GAM).

A partir de él se escogió una muestra aleatoria de teléfonos en forma sistemática. Las personas se seleccionaron mediante una muestra de cuota probabilística distribuida por sexo y grupos de edad.

El tamaño de la muestra fue de 600, que tiene un error máximo de muestreo del 4%, a un nivel de confianza del 95%.

La información fue recolectada entre el 18 y 21 de abril del 2002.

En el Cuadro A se presentan las características sociodemográficas de las personas entrevistadas.

Los siguientes resultados forman parte de una encuesta que sobre la temática ambiental divulgará el IDESPO en los próximos días y que se ubica dentro de la serie de Pulso Nacional, titulada *“La población costarricense del Gran Area Metropolitana frente a sus valoraciones sobre la temática ambiental”*.

CUADRO A
GAM: DISTRIBUCION RELATIVA DE ENTREVISTADOS/AS
SEGÚN CARACTERISTICAS PERSONALES
ABRIL 2002

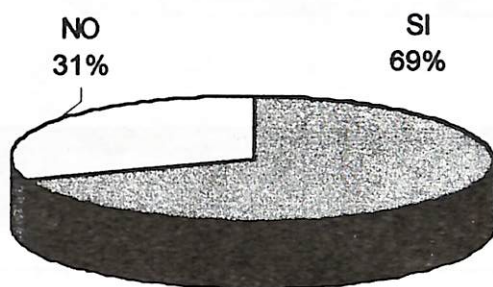
Características	Porcentaje
SEXO	100.0
Masculino	50.0
Femenino	50.0
EDAD	100.0
De 18 a 24 años	20.0
De 25 a 34 años	27.5
De 35 a 44 años	22.5
De 45 a 54 años	13.3
55 años y más	16.7
ESTADO CIVIL	100.0
Soltero(a)	29.1
Casado(a)	54.2
Divorciado(a)/Separado(a)	8.5
Unión libre	4.7
Viudo(a)	3.5
NIVEL EDUCATIVO	100.0
Ninguna	0.7
Primaria	24.5
Secundaria	43.5
Universitaria	29.3
Parauniversitaria	2.0

Fuente: IDESPO, OP'S 18, Abril 2002.

I. CONOCIMIENTO SOBRE EL PARQUE MARINO

Ha sido efectiva la divulgación que se ha realizado entorno a la construcción del Parque Marino en la ciudad de Puntarenas, pues un 69 por ciento de las y los residentes en la GAM manifiesta haber escuchado sobre ello.

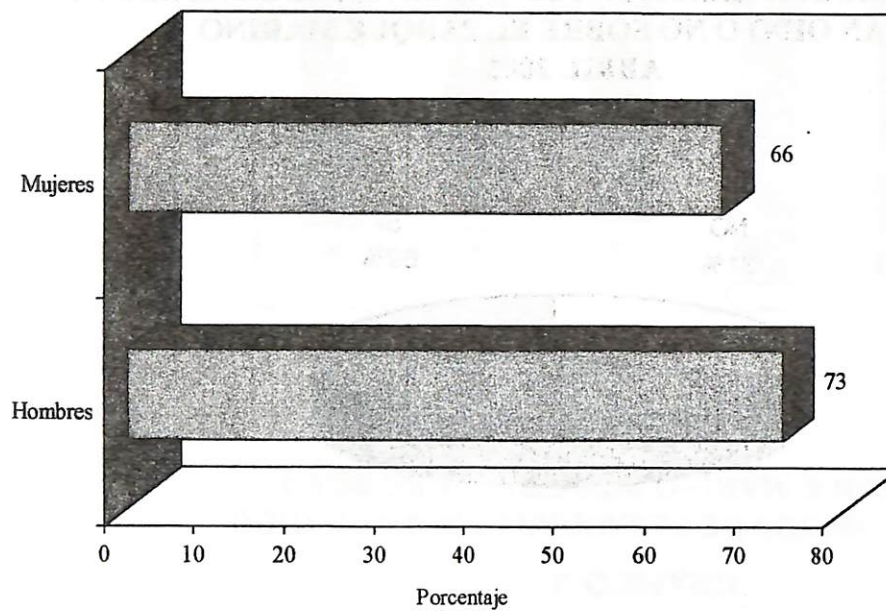
GRAFICO 1
GAM: DISTRIBUCION RELATIVA DE ENTREVISTADOS/AS SEGÚN
SI HAN OIDO O NO SOBRE EL PARQUE MARINO
ABRIL 2002
n=599



Fuente: IDESPO, OP'S 18, Abril 2002.

Por sexo se observan diferencias significativas, pues son los hombres los que reportan mayor conocimiento sobre la construcción del Parque Marino (Gráfico 2).

GRAFICO 2
GAM: PROPORCION DE PERSONAS QUE HAN ESCUCHADO
SOBRE EL PARQUE MARINO POR SEXO
ABRIL 2002
n=600

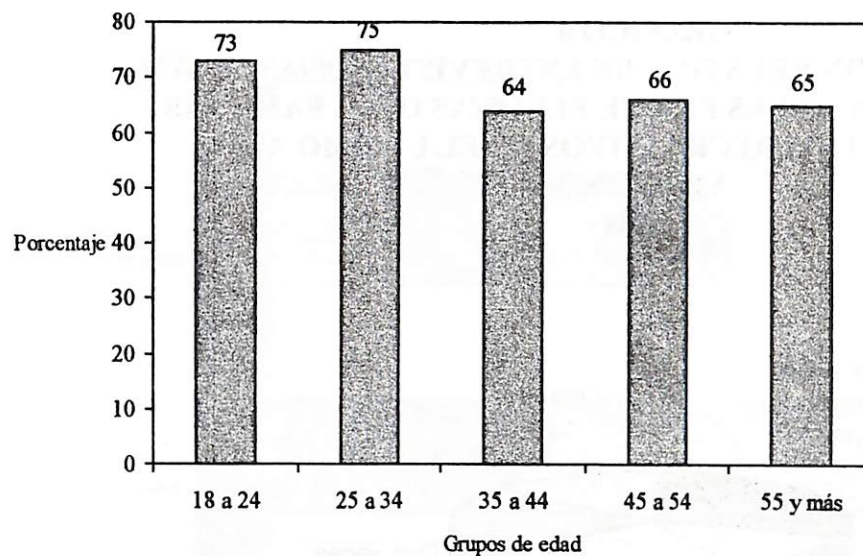


Fuente: IDESPO, OP'S 18, Abril 2002.

Por edad se encuentra que son las personas menores de 35 años las que más han oído acerca del Parque Marino. Las personas de estas edades son también las que reportan mayor número de visitas a sitios recreativos. Por nivel educativo no se encuentran diferencias significativas.

GRAFICO 3

**GAM: PROPORCION DE PERSONAS QUE SI HAN OIDO
DEL PARQUE MARINO POR GRUPOS DE EDAD
ABRIL 2002
n=600**



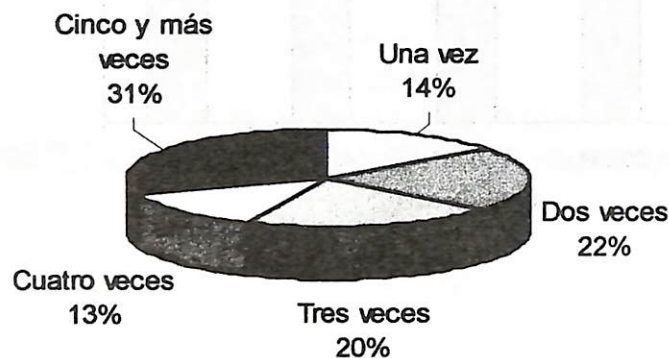
Fuente: IDESPO, OP'S 18, Abril 2002.

II. VISITAS A SITIOS RECREATIVOS

Un 13 por ciento de las personas entrevistadas telefónicamente en la GAM indica que en el último año (12 meses) ni ellos/as ni sus familias han ido a sitios recreativos tales como museos, parques recreativos, reservas biológicas, INBIO-Parque, etc.

De los que sí reportan haberlo hecho (468 personas), seis de cada diez lo ha hecho cuatro veces o menos. El mayor porcentaje (22%) lo hizo dos veces, seguidos en orden de importancia de aquellos que lo hicieron en tres ocasiones (20%).

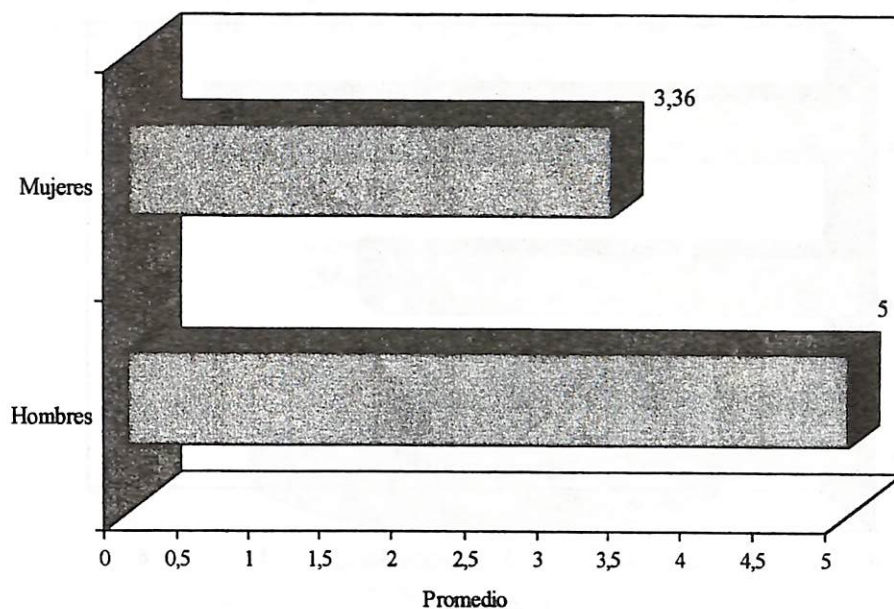
GRAFICO 4
GAM: DISTRIBUCION RELATIVA DE ENTREVISTADOS/AS SEGÚN
NUMERO DE OCASIONES EN QUE ELLOS/AS O SUS FAMILIAS
HAN IDO A SITIOS RECREATIVOS EN EL ULTIMO AÑO
ABRIL 2002
n=468



Fuente: IDESPO, OP'S 18, Abril 2002.

Las personas que reportan haber visitado sitios recreativos, lo han hecho en promedio de 4.17 visitas. La información por sexo indica un promedio de 5 visitas para los hombres y de 3 para las mujeres, existiendo diferencias significativas entre hombres y mujeres (Gráfico 5).

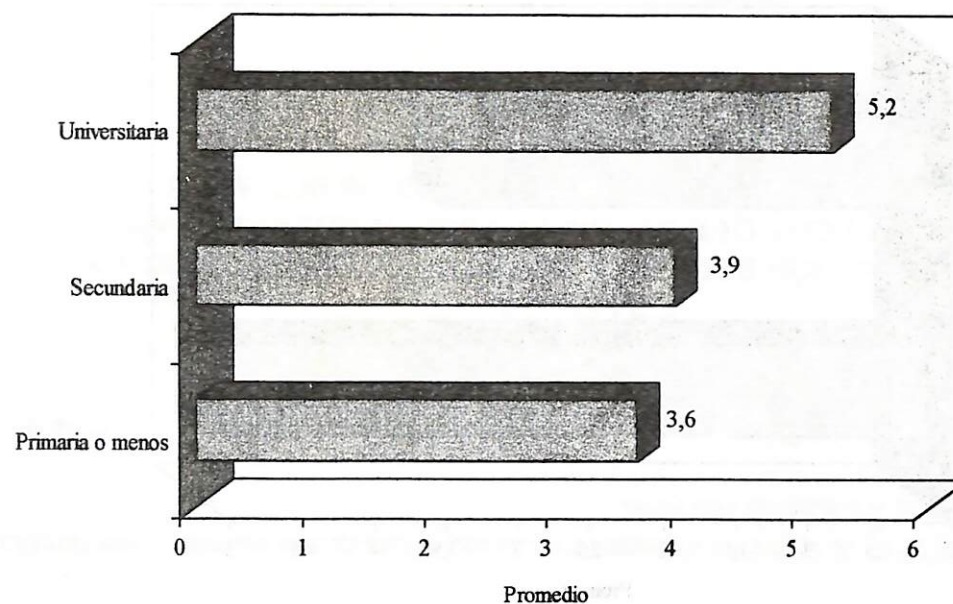
GRAFICO 5
GAM: PROMEDIO DE VISITAS A SITIOS RECREATIVOS-
CULTURALES POR SEXO
ABRIL 2002
n=600



Fuente: IDESPO, OP'S 18, Abril 2002.

Es evidente la asociación entre el nivel educativo y el número de visitas. Como se observa en el Gráfico 6 , a mayor nivel educativo el promedio de visitas aumenta.

GRAFICO 6
GAM: PROMEDIO DE VISITAS A SITIOS RECREATIVOS-
CULTURALES POR NIVEL EDUCATIVO
ABRIL 2002
n=600



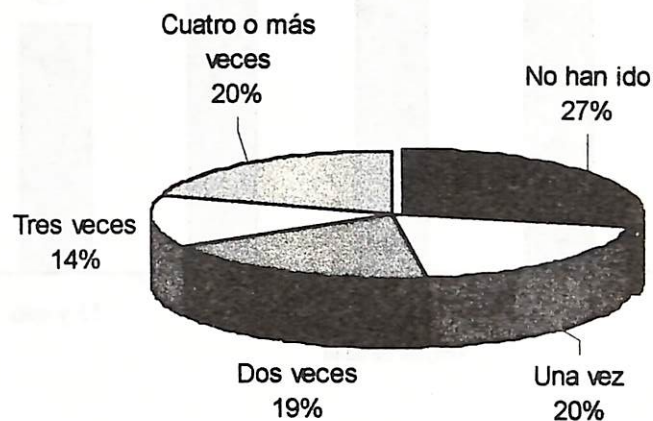
Fuente: IDESPO, OP'S 18, Abril 2002.

III. VISITAS RECREATIVAS A PUNTARENAS

Alrededor de una tercera parte (28%) de la población entrevistada manifiesta que ni ellos/as o sus familias han visitado Puntarenas con fines recreativos en los últimos dos años.

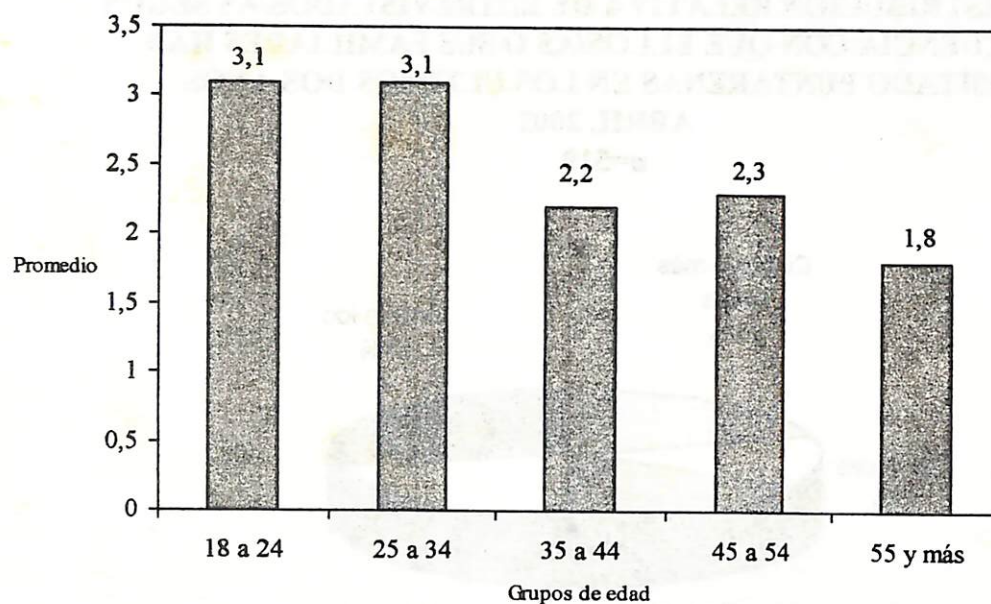
De quienes si contestan positivamente, un 20 por ciento ha ido una vez, dos veces (18%) y dos de cada diez dice que lo ha hecho cuatro veces o más.

GRAFICO 7
GAM: DISTRIBUCION RELATIVA DE ENTREVISTADOS/AS SEGÚN
FRECUENCIA CON QUE ELLOS/AS O SUS FAMILIARES HAN
VISITADO PUNTARENAS EN LOS ULTIMOS DOS AÑOS
ABRIL 2002
n=519



De las personas que han visitado Puntarenas, en promedio lo han hecho 2.59 veces. No existen diferencias por sexo. Por edad son las personas menores de 35 años las que reportan más visitas que los de 35 años y más (Gráfico 8).

GRAFICO 8
GAM:PROMEDIO DE VISITAS A PUNTARENAS POR
GRUPOS DE EDAD
ABRIL 2002
n=600



Fuente: IDESPO, OP'S 18, Abril 2002.