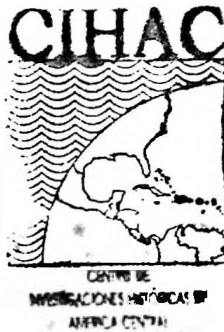


INSTITUTO DE ESTUDIOS
SOCIALES EN POBLACION

-IDESPO-

INFORME DE TRABAJO



LA POBLACION DE LIMON.
1880-1940

Lic. Jeffrey Casey Gaspar
Escuela de Historia
Universidad Nacional

Julio, 1977
Nº 15

Donado por:
VICTOR HUGO ACUNA

Universidad Nacional
Heredia, Costa Rica.

672147

03 203352
OCT 2001

SISTEMA DE BIBLIOTECAS - UCR



CIHAC3352

1/2

6-2 Colección General

14.01.02	14.01.02
1705	1705
c.1	c1

1705 2

PRESENTACION

Al iniciar sus actividades a finales de 1975 el IDESPO, financió un grupo de investigaciones específicas para ser realizadas por profesores de diversas unidades académicas de la Universidad Nacional.

Bajo este programa, el Lic. Jeffrey Casey de la Escuela de Historia preparó el presente informe de trabajo: "La Población de Limón 1880-1940".

Los datos recopilados y analizados por el Lic. Casey bajo el auspicio del IDESPO, forman parte de los estudios de demografía histórica, importantes para los que trabajan en las Ciencias Sociales y especialmente en el campo de la Población.

En esta oportunidad, el IDESPO también auspicia la divulgación del estudio y por lo tanto, agradece los comentarios, críticas y recomendaciones que se le hagan al mismo, las cuales se pueden hacer llegar directamente al Lic. Casey como al IDESPO.

DR. CARLOS DENTON L.
DIRECTOR, IDESPO

LA POBLACION DE LIMON 1880-1940

INTRODUCCION

La historia de las actividades agrícolas de plantación en América tropical y sub-tropical tiene una importancia fundamental para comprender los procesos de poblamiento y desarrollo del continente. Fueron básicamente las actividades comerciales de las plantaciones que produjeron tres siglos de tráfico esclavista, - con el desplazamiento forzado de alrededor de 10.000.000 de negros del Africa hacia América. Este proceso produjo, en varias partes de América Latina y del Caribe, un carácter biológico netamente africano y una cultura que representa la mezcla de elementos de tres continentes.

No obstante, no es un pasado histórico tan remoto como la época esclavista que nos importa en el presente estudio. Más -- bién tratamos del segundo ciclo de actividades de plantación que se presencia en América Latina, Africa y algunas partes de Asia, a partir de aproximadamente 1880 y, en muchos casos, hasta nuestros días. Nos referimos a las plantaciones establecidas y controladas por intereses extranjeros, que se localizan en un país o territorio determinado por la presencia de un recurso, generalmente clima, que imposibilita la producción de algún bien de consumo primario o secundario en el país de origen de los otros factores de insumo.

Este segundo ciclo de evolución en la modalidad productiva de la plantación ha tenido un efecto de gran trayectoria en muchos países que hoy en día se denominan subdesarrollados. El tipo de explotación, del establecimiento y operación de grandes actividades comerciales en zonas generalmente inhabitadas requería insumos de capital que los países productores no eran capaces de proporcionar. Con el surgimiento de las técnicas agrícolas modernas se hizo necesario también importar la tecnología adecuada para asegurar una producción rentable. Como las actividades de plantación dependían de mercados en los países más desarrollados era también necesario contar con especialistas en técnicas de mercadeo, de transporte y de almacenamiento. Es así que estos factores de producción se convirtieron en internacionalmente móviles, con una dinámica de desplazamiento entre fronteras nacionales o coloniales.

Las plantaciones tendieron a establecerse en zonas inhabitadas e inexploradas, con la consiguiente falta de mano de obra. Por ello las empresas de plantación, en su mayoría empresas extranjeras, tuvieron que buscar en otras partes del territorio nacional o bien en el extranjero. En algunos casos era posible contratar la mano de obra necesaria en otras zonas de los mismos países productores, como el caso en Ceilon con las plantaciones de té, o en Indonesia con varios productos como el caucho. Más sobre todo en América Latina las poblaciones de los países productores tendieron a ser inmovilizadas por factores sociales, re-

ligiosos, de tenencia de la tierra, o porque ya existía una falta crónica de mano de obra para otras actividades nacionales. En esta coyuntura, la mano de obra también se convierte en un -- factor de producción internacionalmente móvil. Así puede explicarse la presencia de minorías importantes de chinos, hindúes o afro-caribeños en muchas zonas de América Latina.

El caso específico que analizamos aquí es un estudio de la dinámica de población en la vertiente atlántico de la provincia de Limón. Entre 1880 y 1940 esta provincia fue la escena del desarrollo vertiginoso y posterior declinación de una industria de plantación (centrado en el banano pero con un sector cacaotero - de gran importancia) manejado por intereses extranjeros y dominado por factores de producción externos.

El fenómeno de poblamiento de la zona corresponde a múltiples factores que configuraban en el momento de su fundación y, desde un principio, las estructuras poblacionales que se encontraban en las regiones bananeras de la costa Atlántica de Costa Rica reflejarían y serían condicionadas por dichos factores económicos, demográficos y sociales.

Debido a que existe una gran escasez de fuentes en los países dominados por la economía de exportación, muy pocas veces ha sido posible realizar un análisis exhaustivo de las características de la población en una región agrícola de plantación. Es por ello que, salvo en Brasil, Colombia y el sur de los Estados Uni-

dos , existen muy pocos estudios serios sobre este tema.⁽¹⁾ Afortunadamente, Costa Rica posee una serie de censos que se inicia en 1864 y continúa, aunque irregularmente, en 1875, 1883, 1892, 1927 y 1950. Coincidentemente, en 1883 el gobierno creó el Registro Civil para la inscripción obligatoria de nacimientos, matrimonios y óbitos, lo que permite efectuar el cálculo de las estadísticas vitales. La comparación y el análisis de estos datos demográficos, estadísticos y dinámicos, hace factible un estudio detallado de la población de Limón. Aunque no siempre sean de la mejor calidad, estos datos son muy superiores a los existentes en la mayoría de los países pequeños de América Latina, tanto en las últimas décadas del siglo XIX como en la primera mitad del siglo XX.

A. La población total de Limón

En 1864 la población de la comarca de Limón se estimó en 1.200 personas; la carencia casi total de autoridades administrativas en la zona no hacía posible un cálculo más exacto. Esta pequeña población, estimada para los 9.400 kilómetros cuadrados de la comarca, se dedicaba a actividades en pequeña escala, principalmente el comercio de cocos, de látex y de actividades pesqueras. (2)

El proceso real de colonización no se inició hasta 1871, con el primer intento de unir la Depresión Central con el Atlántico mediante un ferrocarril. Tanto la mano de obra como los materiales tuvieron que ser importados de otras regiones del territorio nacional y del exterior. Existen diversos testimonios que permiten afirmar que, en esos primeros años, varios centenares de costarricenses nativos de las zonas altas del interior emigraron hacia Limón para trabajar en la construcción de la vía férrea, si bien, posteriormente, la mayoría de la mano de obra local sería oriunda del exterior. (3)

La importancia de la construcción del ferrocarril en el movimiento de población de Limón en este período se nota expresamente en el censo de 1875, cuando la población total limonense ya ascendía a 3.074 personas.⁽⁴⁾ Ese mismo año, se paralizaron las operaciones de la línea férrea en forma temporaria. Esto hace factible la hipótesis de que la población fuese aún mayor en 1873, -- cuando el trabajo de construcción pasaba por un período de máxima actividad. La importancia de la actividad ferrocarrilera vuelve a hacerse patente en el censo de 1883, año en que después de un largo período de paralización de la obra y poco antes de que se firmará el contrato Soto-Keith, la población registrada volvía a reducirse a tan sólo 1.858 almas.⁽⁵⁾ Más el trabajo se reanuda y concluye, y en el censo de 1892, la cantidad total de residentes en Limón ha aumentado apreciablemente, llegando a 7.484 habitantes.⁽⁶⁾ Este último cómputo es sumamente importante porque el incremento poblacional se manifiesta como una consecuencia de la industria bananera, que ya estaba ofreciendo amplias oportunidades económicas para inversionistas y trabajadores y, en segundo lugar, de la línea ferroviaria a la Depresión Central, concluida dos años antes y prácticamente absorbida por dicha industria bananera.

Las cifras publicadas del censo de 1927 son el triste resultado de pequeñas rivalidades políticas en las altas esferas del gobierno.⁽⁷⁾ Un año antes, el gobierno había estimado que la población total del país llegaba a 532.259 personas,⁽⁸⁾ pero cuando en 1927 los funcionarios censales llevaron a cabo el recuento --

real, arrojó un resultado muy inferior de 479.723 almas.⁽⁹⁾ Cuando se tuvo noticia de esta rectificación, se produjo una controversia política entre el Congreso y el presidente, a consecuencia de la cual se suspendió todo análisis posterior. Por suerte, la Oficina del Censo ya había completado el recuento global de la población por provincias y en él, Limón mostraba 32.278 habitantes.

Si bien el censo de 1950 se encuentra un poco fuera del período que sometemos a estudio, revela características importantes de la población por tratarse del primer censo verdaderamente moderno emprendido en Costa Rica y porque las estructuras demográficas no se modifican con la misma rapidez que las condiciones económicas. El progreso demográfico era manifiesto; en 1950 la población de Limón ascendía a 41.360 habitantes, a pesar de que la Compañía Bananera ya había concluido sus operaciones en la zona.⁽¹⁰⁾

Más importante que presentar las cifras de la población total es la comparación de las tasas anuales de crecimiento intercensal para Limón, el resto del país y otra provincia-tipo, para la que hemos seleccionado a Puntarenas, que presentamos en la tabla N^o 1.⁽¹¹⁾

Tabla N^o1
 POBLACION TOTAL Y TASA DE CRECIMIENTO ANUAL
 EN COSTA RICA, LIMON Y PUNTARENAS: 1883-1892-1927 y 1950

Región	1883 Pob. total	1892 Pob. total	% 1883- 1892	1927 Pob. total	% 1892- 1927	1950 Pob. total	% 1927- 1950
*Costa Rica	180215	235721	3.0%	439246	1.8%	759515	2.4%
Limón	1858	7484	16.7%	32278	4.3%	41360	1.1%
Puntarenas	7700	12167	5.2%	28739	2.5%	88168	5.0%

* Las cifras para Costa Rica no incluyen la población de la provincia de Limón.

FUENTE: República de Costa Rica. Censo de Población, 1883, 1892, 1927 y 1950.

Un incremento de 16.7% en una población, tal como el que existe en Limón entre 1883 y 1892, sólo puede producirse en una región de inmigración masiva. Con todo, el hecho de que el resto del país también creciera con una tasa elevada del 3% anual durante el mismo período, parece sugerir cierto sub-registro en el mencionado censo de 1883. Entre 1892 y 1927 la tasa de crecimiento de la población de Limón sigue siendo superior a la del resto del país, lo que significa que continúa el flujo de inmigración neta. Aunque sea bastante inferior al período anterior, dicha tasa de crecimiento, constituida principalmente por migración externa, resulta indudablemente suficiente para mantener el contraste con las estructuras demográficas más normales que hallaremos en el resto del país. Luego, entre 1927 y 1950, Limón pierde repentinamente su alta tasa de desarrollo poblacional y se transforma -

en la provincia de menor crecimiento en toda la nación. Este período corresponde a la reducción y paralización final de la industria bananera, situación que pesa en tal forma sobre las condiciones económicas generales, que disminuye la propensión de las personas de otras regiones a migrar hacia Limón. Durante esos mismos años, la población de Puntarenas aumentaba a un ritmo rápido de casi 5% al año, sobre todo por la transferencia de los intereses bananeros a dicha provincia, en el período entre 1930 y 1940. Todo esto demuestra el importante papel que el banano, como instrumento de coyuntura económica, tuvo en amplios sectores del territorio nacional.

Cuando se trabaja con estadísticas demográficas nacionales de natalidad, mortalidad y nupcialidad globales, resulta indispensable efectuar un cálculo aproximado de la población total para cada año. Para ello se emplean, además de los censos generales, otras fuentes estadísticas que nos proveen los datos necesarios para la estimación de la población anual en Limón, así como en el resto del país. Ya se ha mencionado que en 1883 Costa Rica creó el registro civil obligatorio, y desde entonces los totales anuales de los datos vitales por provincia y, hasta a veces por distritos, han sido publicados en forma seriada en el Anuario Estadístico. De acuerdo con la cantidad de nacimientos y muertes registradas, la Oficina de Estadística realizaba cada año un cálculo de población revisado por cada provincia. Cabe indicar que la calidad de estos cálculos anuales depende con frecuencia más del programa de la persona a cargo de la recopilación estadística

ca a nivel nacional, que de la verdadera incidencia de los acontecimientos vitales. Es decir, que estos cálculos indudablemente están sujetos a ciertos errores, como lo demuestra el simple hecho de que antes del censo de 1927, la sobre-estimación de la población llegó a una tasa del 13%. Igualmente, entre 1883 y 1892, los cálculos de población anual basados en hechos vitales produjeron un error acumulativo superior al 16% en el plazo relativamente breve de nueve años. Además, en el caso de Limón, los cálculos de población anual no incluían los inmigrantes: En consecuencia, los funcionarios de la Oficina de Estadística estimaban que el total de población entre 1883 y 1892 había sufrido una disminución neta, pasando de 1858 a 1770 personas en la Comarca. Asimismo se produce el fenómeno contrario, pues mientras los cálculos de población de 1892 a 1927 sobre-estimaron la población total del país, los cálculos referentes a Limón la subestimaron en más de un 11%.

En resumen, resulta obviamente sospechoso el empleo de los cálculos de población anual, tal como aparecen en el Anuario Estadístico, si quiere utilizárselos como base para el cálculo de las tasas vitales. Una cuidadosa evaluación de las fuentes y la consideración de diversas implicaciones demográficas han afirmado nuestra convicción de que el mejor medio para establecer cifras de población total anuales consiste en una combinación de progresión es geométricas en cortos períodos de tiempo, el uso de los censos generales y parciales y, sólo como datos de apoyo, los del Anuario Estadístico cuando parecen aproximarse a las cifras totales

MB

de la población obtenidas por los otros medios.

Utilizando como índice base (100) las cifras de 1892, presentamos esta progresión geométrica corregida para la población en Limón en el gráfico N°1. Tres de las cinco fases indicadas se encuentran basadas en progresiones geométricas: 1883-1892, 1903-1912 y 1915-1927. Las dos restantes tienen como fuentes las estimaciones anuales oficiales. Las tasas de crecimiento diferenciadas que corresponden a estas cinco fases se presentan en la tabla N°2 tanto para Limón como para el resto del país.

TABLA N°2
TASAS DE CRECIMIENTO PORCENTUAL EN LAS
CINCO FASES DE LA PROYECCION GEOMETRICA CORREGIDA

Período	%de crecimiento anual	
	Costa Rica*	Limón
1883-1892	3.0%	16.7%
1892-1904	1.6%	3.5%
1904-1913	1.6%	6.8%
1913-1927	1.5%	2.0%
1927-1940	2.3%	0.9%

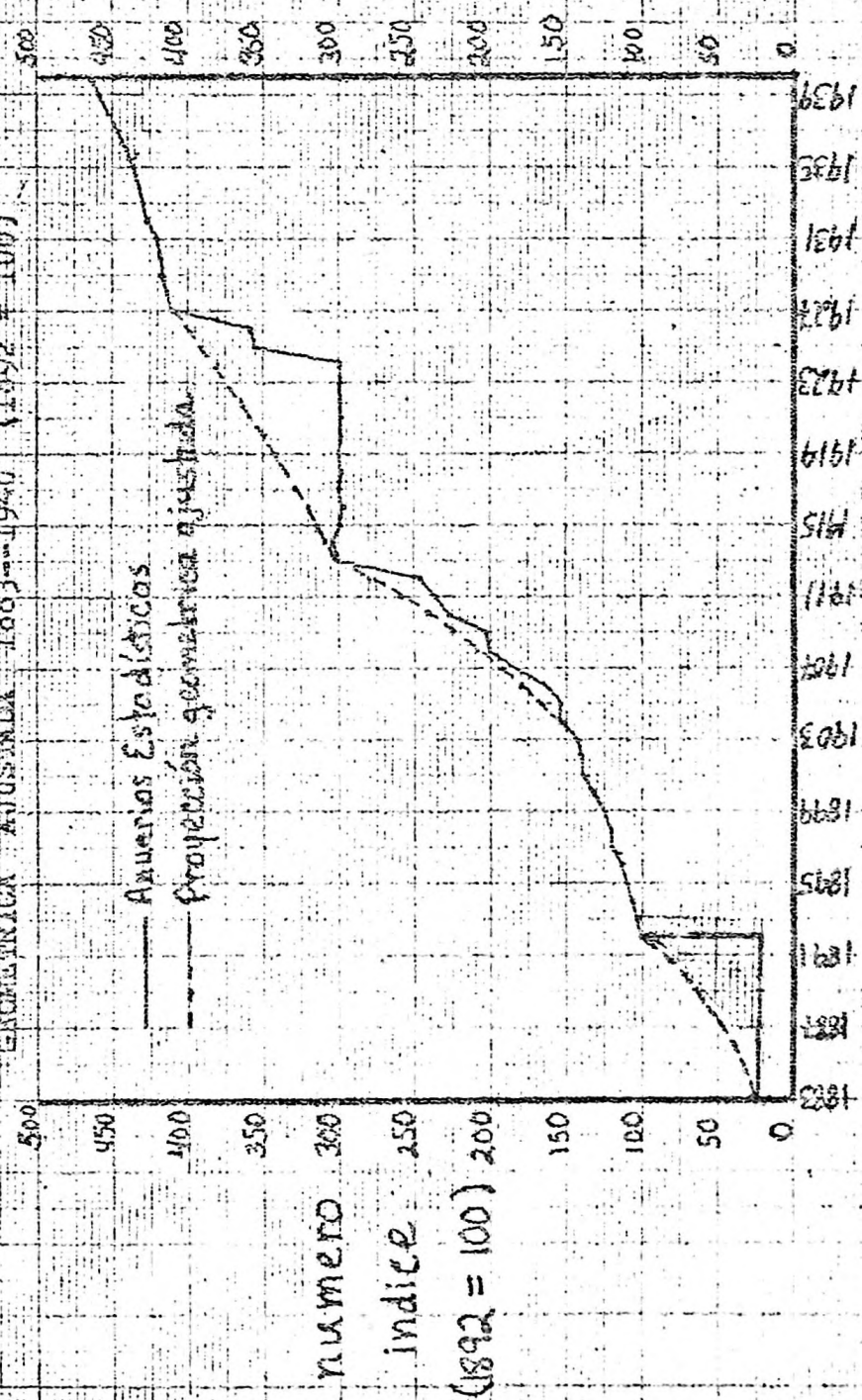
* Costa Rica sin incluir la población de Limón.

FUENTE: (1) República de Costa Rica. Anuario Estadístico. 1883-1940.

(2) República de Costa Rica. Censo de Población. 1883, 1892, 1927 y 1950.

GRAFICO #1

POBLACION TOTAL DE LA PROVINCIA DE LIPON SEGUN
 ANUARIOS ESTADISTICOS Y UNA PROYECCION
 GEOMETRICA AJUSTADA 1883-1940 (1892 = 100)



A. P. O. S.

FUENTES: República de Costa Rica, Anuarios Estadísticos, 1883-1940.

El total del país sin la provincia de Limón, también calculado sobre la base de progresiones geométricas intercensales, manifiesta un considerable aumento entre 1883 y 1892, lo que indica un importante sub-registro en el documento censal de 1883. A continuación el país acusa una moderada tasa de crecimiento hasta después de 1927, en que dicha tasa vuelve a aumentar considerablemente. Este crecimiento indica quizás el principio de la tendencia al aumento de población, que hacia 1960, ubicaría a Costa Rica entre los países de mayor crecimiento demográfico del mundo.

Nuevamente, el nivel de crecimiento de Limón en todas estas fases no tiene ninguna o casi ninguna relación con las tendencias en el resto del territorio nacional. Los grandes incrementos anuales entre 1883 y 1913 se deben casi totalmente a una intensa inmigración. Más, cuando comienza a declinar la actividad de la industria bananera, también disminuye la tasa de aumento natural, cuyo descenso es muy marcado sobre todo después de 1927, cuando la tasa de aumento natural se mantiene por debajo del 1% anual.

El hecho de que el crecimiento en Limón entre 1892 y 1904, sea considerablemente inferior que los períodos inmediatamente anteriores y posteriores ratifica que el Anuario Estadístico, aun en este tiempo en que se incluían algunos datos de migración en el cálculo de los totales de población anual, sub-registraba en forma grosera dicha población total. Por otra parte, ese proceso de inmigración a Limón no operaba en el vacío; coincidentemen-

te se iniciaban operaciones bananeras en Panamá y Honduras y es muy probable que una parte del flujo migratorio de las Antillas se dirigiera a estas otras regiones.

Los datos obtenidos para los años 1904 a 1913 se basan en una progresión geométrica.⁽¹²⁾ La tasa de crecimiento es sorprendentemente alto por ese período, ya que corresponde históricamente a la construcción del canal de Panamá, o sea, a un período en que tradicionalmente se calculaba que se produjo un importante éxodo de población de la provincia de Limón. El aumento natural de la población era aún relativamente insignificante.

En cuanto al período o fase de 1913 a 1927, también basado en una progresión geométrica, cabe hacer la salvedad que puede contener cierto margen de error durante el transcurso de la Primera Guerra Mundial, que repercutió en una significativa reducción de la inmigración a Limón. Sin embargo, de acuerdo con los cálculos de población del Anuario Estadístico, casi no se produjo ningún cambio en el total de habitantes hasta 1924. Ese año asumió la dirección de la Oficina del Censo don José Guerrero, estadígrafo competente,⁽¹³⁾ con el obvio resultado de que al año siguiente aumentara el total de población estimada repentinamente en un 20%. Esto vuelve a demostrar el considerable sub-registro anotado en el período anterior. De 1927 en adelante mejoran notablemente los cálculos anuales; en efecto, la progresión geométrica entre 1927 y 1950, fecha del siguiente censo general, arroja diferencias de sólo un 2% respecto de las estimaciones oficiales anuales.

Conviene hacer dos observaciones finales respecto al movimiento de la población total limonense para evitar una interpretación errónea de las cifras: a) en los primeros años, entre 1883 y 1892, el uso de una progresión geométrica implica muchas limitaciones metodológicas y; b) la población indígena de la región de Talamanca con frecuencia no se incluye en los datos del Registro Civil.

En la tabla Nº3 se compara la población estimada de acuerdo con la progresión geométrica entre 1883 y 1892 con otras fuentes que ocasionalmente aparecen en los informes del gobernador de la provincia. Si se consideran válidos los cálculos del gobernador, existe una clara relación entre la intensidad del trabajo en la construcción del ferrocarril y la población total de dicho período.⁽¹⁴⁾ Esto resulta muy claro en los años 1889 y 1890. La población disminuye de 7811 a 4953 personas, o sea casi un 37% en un sólo año, el año que fue testigo de la terminación del ferrocarril al Atlántico.

Tabla Nº3

FLUCTUACIONES DE POBLACION EN LIMON SEGUN LAS
MEMORIAS DE GOBERNADORES Y LA PROGRESION GEOMETRICA
1885-1890



Fuente	1885	1886	1887	1888	1889	1890
Progresión	2569	3021	3552	4176	4910	5773
Memorias de Gobernadores	2080	2136	3740	5187	7811	4953

FUENTE: República de Costa Rica. Memoria de Gobernación. "Informe de la Gobernación de Limón". 1885-1890.

Los indígenas que habitaban la región de Talamanca sólo participaron en forma mínima en la estructura de población del enclave bananero. Cuando la United Fruit Company inició a principios del siglo XX, sus operaciones en la región de Sixaola, se registraba la presencia de varias mujeres indígenas como obreras en las plantaciones y, según se informa, muchas se unieron con trabajadores negros.⁽¹⁵⁾ Sin duda, este fenómeno de miscengenación tuvo importantes repercusiones socio-culturales en la sociedad indígena, pero en términos demográficos su importancia fue insignificante. Luego de los primeros años disminuyó en importancia relativa la población indígena. Entre 1883 y 1892 el grupo indígena representaba por lo menos el 20% o 30% de la población de Limón. La zona de Talamanca no se incluye en el censo de 1883, pero en 1892 la región estaba poblada por 1.835 personas, que en su 97% eran de origen indígena. A la fecha de este segundo censo, los indígenas constituían aún el 24% de la población total de Limón.⁽¹⁶⁾ En el censo de 1927, el grupo de indios de Talamanca se reduce a sólo 1.064 personas, que constituyen aproximadamente el 3% del total de habitantes de la provincia.⁽¹⁷⁾ Es decir que, durante la mayor parte del período sometido a estudio, los indios de Talamanca tuvieron una importancia numérica muy limitada. Aunque su estructura demográfica y acontecimientos vitales fuesen diversos de los de la población dominante de la industria bananera, no la afectan estadísticamente. Representan un sub-capítulo en la historia demográfica de la región del Atlántico, pero se

mantienen totalmente marginados de la economía del enclave bananero.

B. Características generales de la población afectada por la industria bananera.

Tan importante fue la industria bananera en determinar las características y la estructura de la población, así como los altibajos de la economía regional, que bien puede decirse que la provincia de Limón era muy similar a una gigantesca hacienda empresarial. Mientras la industria bananera estuvo en auge, atrajo gran cantidad de inmigrantes, que vinieron a trabajar en las plantaciones. La demanda laboral condicionó dicha inmigración; la mayoría era de sexo masculino y perteneciente a las falanges de edad económicamente activas. La concentración de hombres solteros originó diversos problemas sociales importantes, como es la difusión de la prostitución y la delincuencia. No obstante, estas condiciones sociales sufrieron un gran cambio a través del tiempo, puesto que al concluir el período sometido al estudio, comenzaban a aparecer estructuras demográficas más normales.

La tabla N^o4 compara las tasas de crecimiento de la industria bananera durante los cinco períodos o fases de incremento poblacional. Si bien esta no sea la medida más adecuada de establecer las relaciones entre el crecimiento económico y poblacional, presenta una correlación aproximada evidente. Las tasas de crecimiento demográfico y de la contracción o expansión en las exportaciones bananeras muestran una variación muy regular y una asociación fuertemente positiva.

Tabla N^o4

TASAS DE AUMENTO O DISMINUCION DE EXPORTACION
DE BANANOS Y DE POBLACION EN LIMON*

Período	Bananos	Población
1883-1892	30.0%	16.7%
1892-1904	13.8%	3.5%
1904-1913	6.3%	6.8%
1913-1927	-1.8% (negativo)	2.0%
1928-1940	-13.0% (negativo)	0.9%

*Las tasas son anuales.

FUENTE: República de Costa Rica. Anuario Estadístico. 1883-1940.

La mencionada migración masiva de trabajadores varones produjo lógicamente, grandes distorsiones en la estructura poblacional. Esta distorsión de las falanges masculinas en los grupos de edades económicamente activas es claramente evidente en las pirámides de población, basadas en el censo de 1892, que presentamos en el gráfico N^o2. Como en casos anteriores, se hace comparación con el resto del país (menos Limón), y puede observarse que para 1892 sólo el 19% de la población total era de varones entre 20 y 49 años de edad. En cambio, en Limón, dicha porción era del 56% del total de los habitantes.

Por desgracia, el censo de 1927 no permite efectuar comparaciones específicas por edades y por sexo ni en Limón ni en el resto del país, pero si se examina cuidadosamente el censo de 1950, se pueden sacar algunas conclusiones sobre la probable composición de la población en las décadas de 1920 y 1930. Las pirámides de

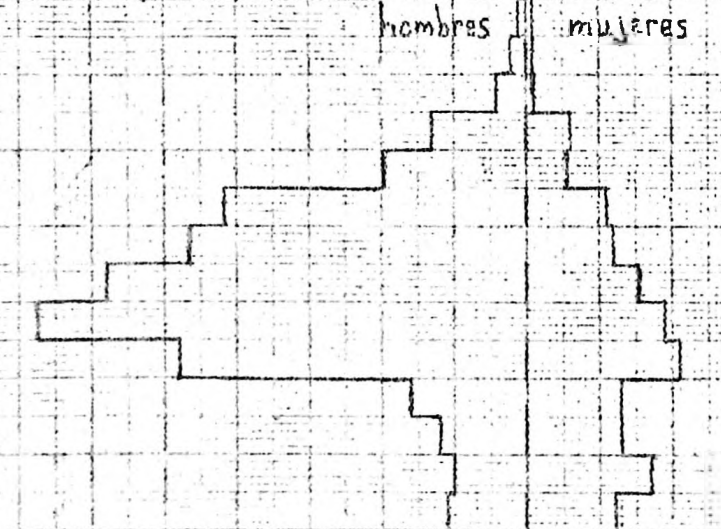
GRABICO 42

PORCENTAJE DE POBLACION POR SEXO Y GRUPO DE EDAD

LIMON Y COSTA RICA 1892

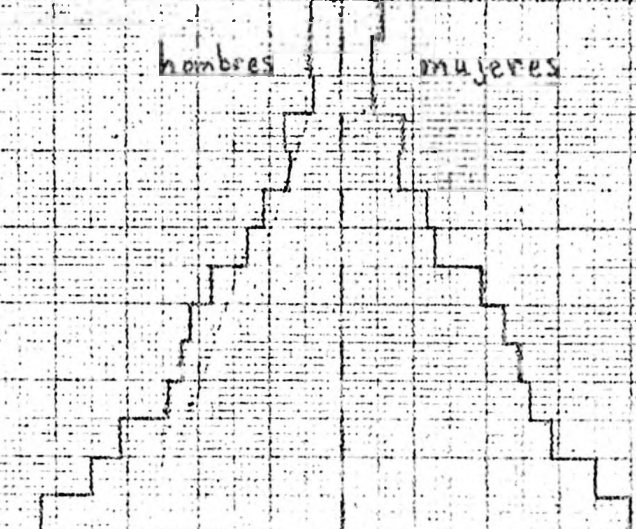
LIMON

hombres mujeres



COSTA RICA

hombres mujeres



14 13 12 11 10 9 8 7 6 5 4 3 2 1 0 1 2 3 4 5

Porcentaje de población

9 8 7 6 5 4 3 2 1 0 1 2 3 4 5 6 7 8

Porcentaje de población

*Calculado en base a población total de la República sin incluir la Comarca de Limón.

FUENTE: Dirección General de Estadística y Censos, Censo de Población 1892, Tipografía Nacional, San José, Costa Rica, 1892. (Reimpresión 1974)

población presentada en el gráfico N^o3 comparan a Limón con el resto del país en 1950. Las diferencias no son tan pronunciadas como en 1892. Sin embargo, Limón aún muestra una mayor concentración en los grupos de edades de más de veinte años y, proporcionalmente, menos párvulos y adolescentes. Si en Limón sólo el 47% de la población total era de menos de veinte años, en el resto del país dicho grupo es casi el 53%. Recíprocamente, la población de Limón de más de veinte años de edad constituye el 53% y sólo el 47% en el total de las demás provincias. Estas diferencias manifiestan claramente la rémora del empleo de mano de obra en la industria bananera, que comenzó a desaparecer de la región en 1934.

Si se desea obtener una idea más precisa de las características demográficas imperantes en Limón en las décadas del 20 y del 30, puede hacerse mediante la clasificación de la población según sus componentes. Las pirámides de población que se presentan en el gráfico N^o4 muestran la clasificación hecha por costarricenses nativos y extranjeros en Limón en 1950. Entre los extranjeros la "pirámide" se asemeja más bien a un monolito sepulcral, característico de las poblaciones viejas. Alrededor del 30% de los extranjeros de Limón era de más de 50 años de edad, mientras entre los costarricenses dicha falange sólo es de cerca del 7%. Como punto de comparación, en el resto del país las falanges de más de 50 años se aproximaba a un 9% de la población total.

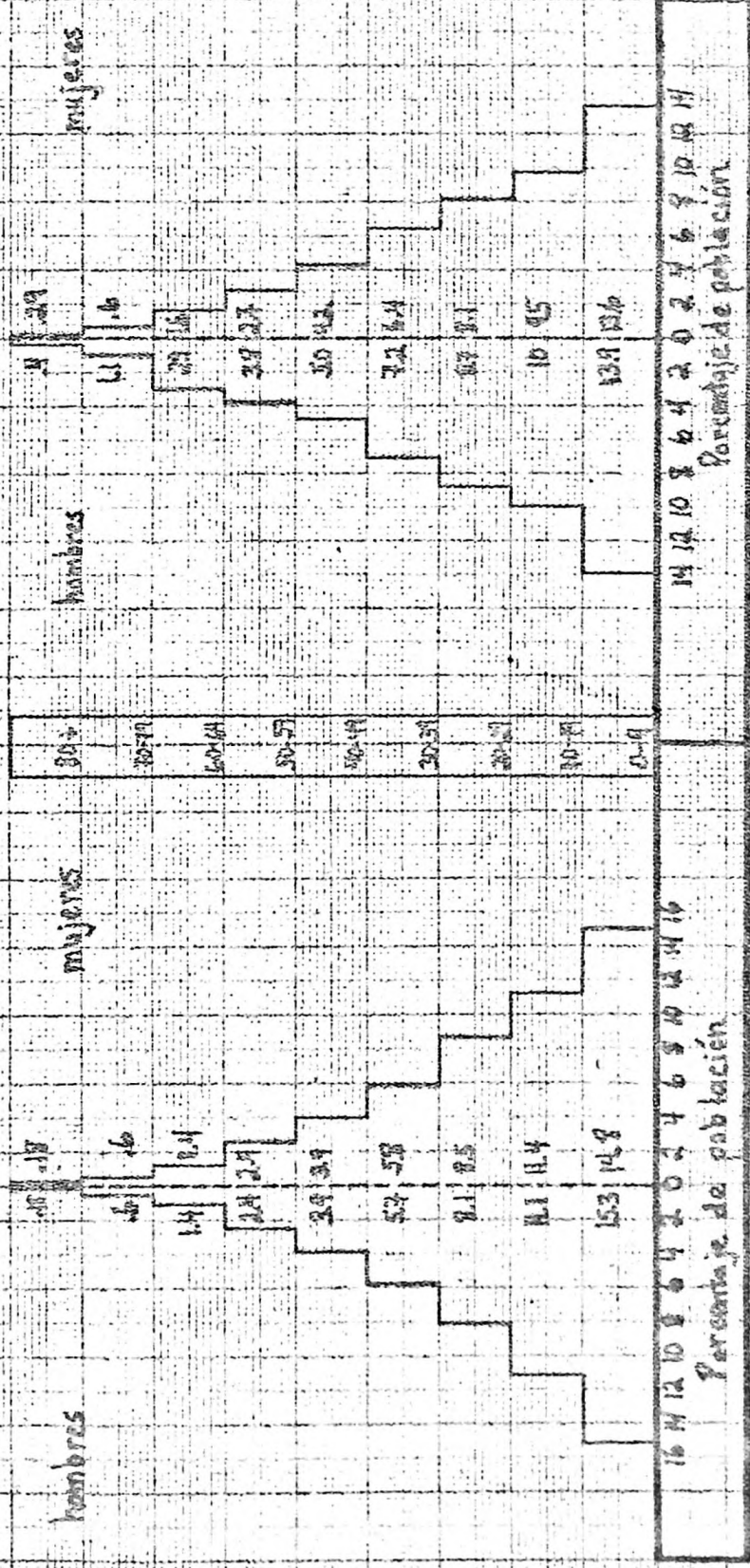
Otra anomalía, ya mencionada, de la estructura poblacional

GRAFICO - 3

PIRAMIDES DE POBLACION, LIMON Y COSTA RICA
1950

COSTA RICA

LIMON



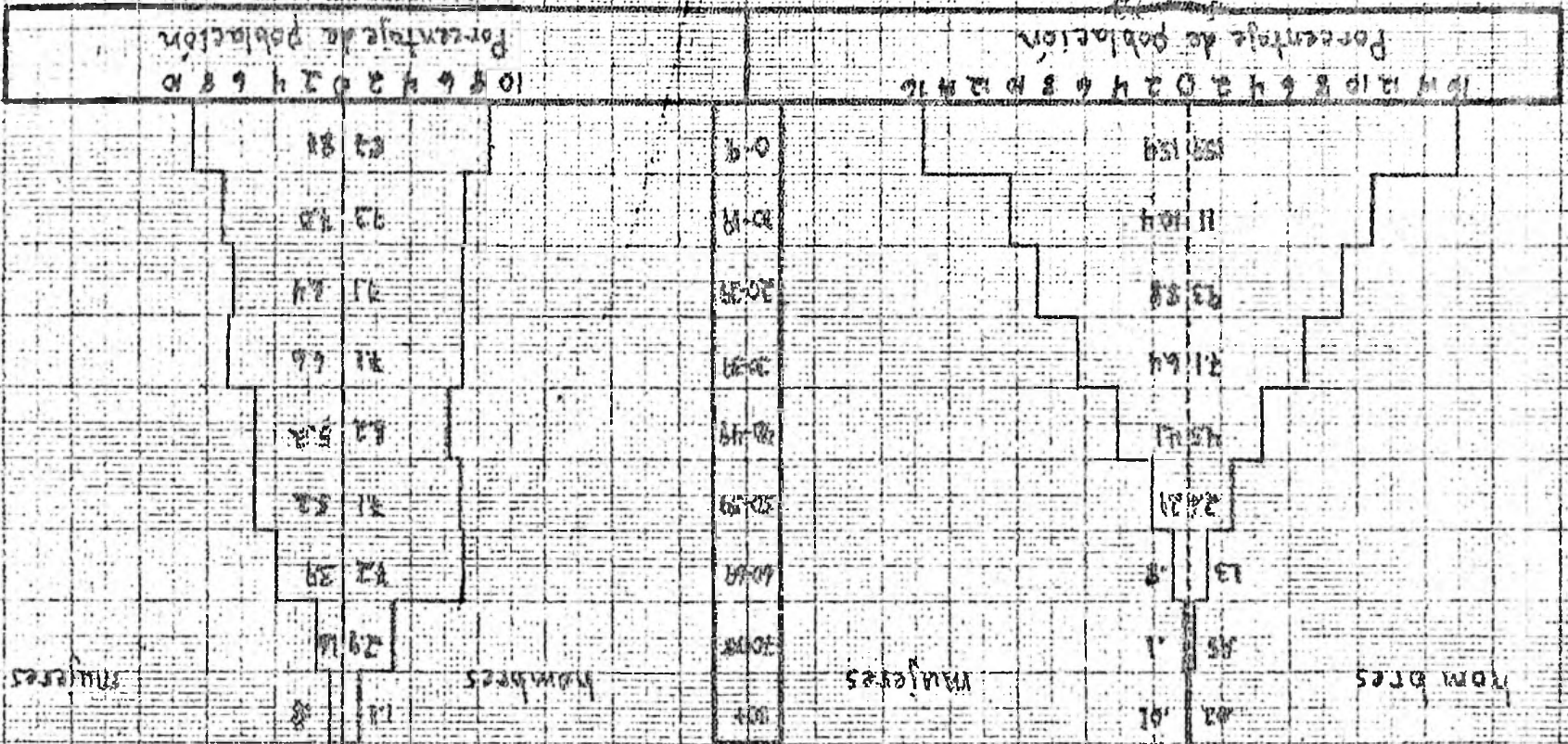
PUEBLO REPUBLICA DE COSTA RICA, CENSO DE POBLACION, 1950

Porcentaje de poblacion

Porcentaje de poblacion



REPUBLICA DE COSTA RICA - Censo de Población, 1950.



Los habitantes en la Provincia de Limón

PIRAMIDES DE POBLACION NACIONAL Y
EXTRANJERA EN LIMON, 1950

GRAFICO - 4

Extranjeros en la Provincia de Limón

de Limón es la exagerada concentración de varones en edades activas. La industria bananera atrajo principalmente hombres solteros, sobre todo por las condiciones de vida en la región (alta incidencia de la morbilidad, vivienda en campamentos de trabajo, - carencia de lazos familiares establecidos, etc), que no resultaban propicias para el arraigo de condiciones más estables. Para fines explicativos, se incluye la tabla N^o5, que manifiesta las proporciones de los sexos en Limón, en comparación con el resto del país y en cuatro cortes temporales hechos en 1883, 1892, 1927, y 1950. Sirve como guía somera para comprobar que la predominancia masculina en la relación de los sexos declina desde los primeros años del período. Hacia 1950 la relación de sexos sólo experimentaba un pequeño desequilibrio, que indicaba la normalización gradual en las condiciones demográficas.

Tabla N^o5

INDICES DE MASCULINIDAD* EN COSTA RICA** Y LIMON:
1883, 1892, 1950.

Año del censo	Costa Rica	Limón
1883	96.3	306.6
1892	99.0	233.6
1927	101.9	120.7
1950	99.0	112.8

* Índice de masculinidad significa el número de hombres en la población por cada cien mujeres.

** Costa Rica menos la población de Limón.

FUENTE: República de Costa Rica, Censo de Población, 1883, 1892, 1927 y 1950.

Para fijar el cambio en la relación de los sexos a través del tiempo, es necesario emplear más datos, correspondientes al período entre 1892 y 1950. Debido a la carencia de datos censales es necesario buscar una aproximación, basada en la composición de sexos de la mortalidad, el dato vital de registro más completo y más confiable del Anuario Estadístico.⁽¹⁸⁾ Este tipo de índice puede ser distorsionado, en caso de que la composición por edad y sexo de la población total no sea igual para los dos sexos y/o si un sexo está expuesto a mayor riesgo de muerte por condiciones laborales, sanitarias o de salubridad. Por desgracia, dada la total carencia de datos específicos sobre la composición por sexo y edad de la población, ninguna de estas contingencias puede ser científicamente controlada o corregida.

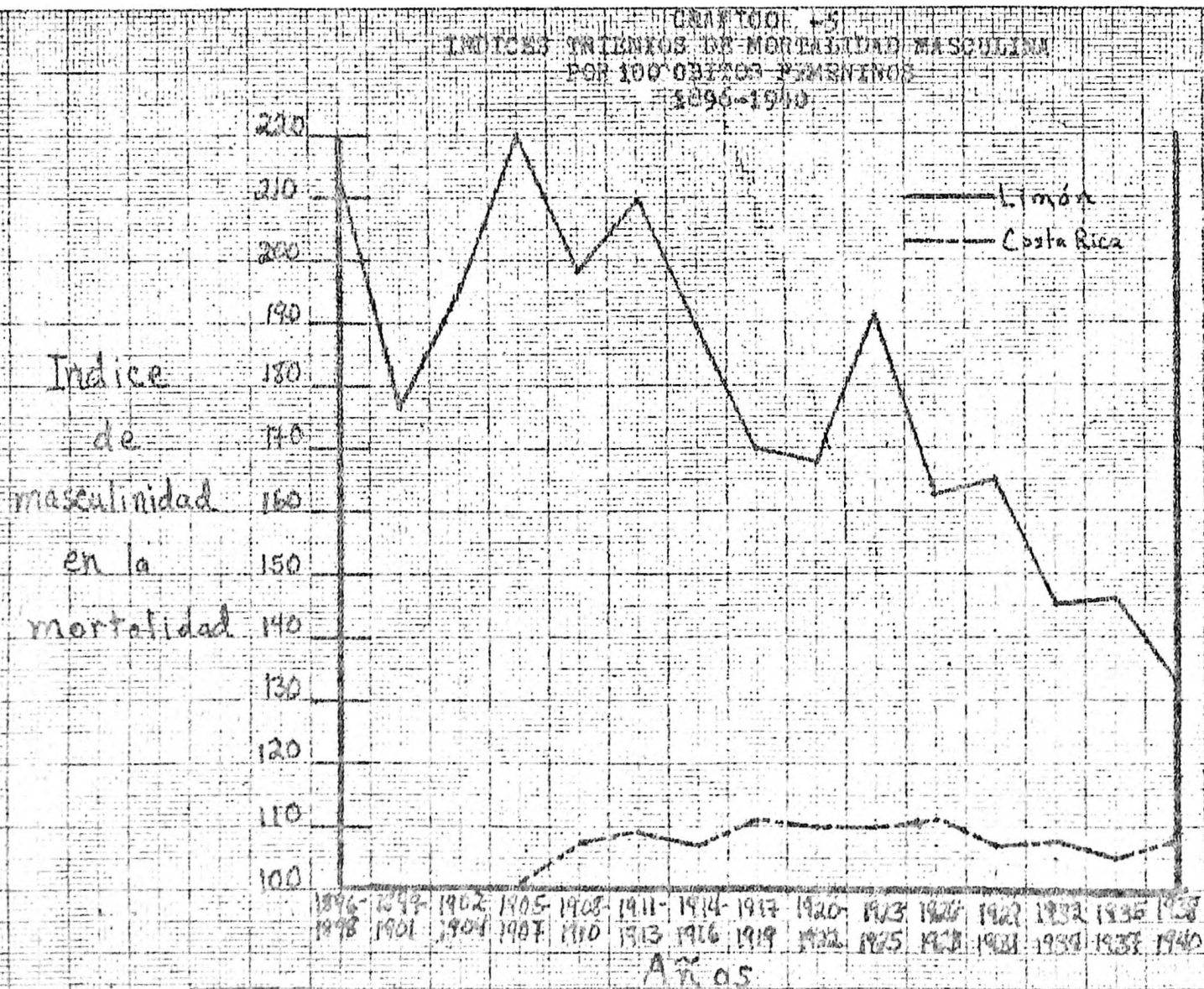
Otro punto que debe recordarse en la interpretación de los datos sobre la estructura sexual de la mortalidad, aun en sociedades más demográficamente "normales", es que la mortalidad masculina es casi siempre más frecuente que la femenina, sobre todo en las falanges de edad más joven y más anciana.

A pesar de estas limitaciones metodológicas, las series temporales que se presentan en el gráfico N^o 5 muestran que el predominio masculino en la mortalidad iba en disminución constante entre los primeros años del siglo XX y 1940. Los promedios trienales manifiestan también que la Primera Guerra Mundial tuvo una importante repercusión en reducir dicha proporción predominante. Durante aquella conflagración, la dificultad de transporte marítimo disminuyó la exportación en la División Limón en casi un 30%

03352
CIHAC



CENTRO DE
INVESTIGACIONES SOCIALES
-AMERICA CENTRAL



FUENTE: REPUBLICA DE COSTA RICA, Anuario Estadístico, años correspondientes.

en el período comprendido entre 1914 y 1920. Esto permite deducir que se produjo una de varias alternativas: a) la reducción en las actividades relacionadas con el banano repercutió en una disminución de la mortalidad masculina; b) se ocasionó una considerable emigración de trabajadores varones o; c) ambos factores se combinaron para producir la relativa nivelación en la proporción de sexos en la mortalidad.

Además, la alta concentración de varones ocasionó características coyuntares en la vida social de Limón. La población trabajadora transhumante de hombres solteros, no acompañados por familia y que percibían salarios comparativamente altos, resultó un terreno fértil para la proliferación de las prostitutas. Asimismo, la carencia de frenos sociales tradicionales sobre el comportamiento se tradujo en un alto nivel de delincuencia, particularmente notable en las primeras décadas del siglo XX.

En 1896 y 1897 el gobierno nacional creó un sistema de registro y examen médico de todas las prostitutas existentes en el país. Si bien el programa fue discontinuado en 1898 por falta de fondos la información que arrojó el sistema de registro en sus dos años de vigencia nos proporciona una visión momentánea de este aspecto característico de la vida social en Limón. La tabla N^o 6 presenta la cantidad de prostitutas registradas por provincia en 1896.

TABLA N°6

PROSTITUTAS REGISTRADAS POR PROVINCIAS EN 1896

SAN JOSE	CARTAGO	HEREDIA	ALAJUELA	GUA- NACASTE	PUNTA- RENAS	LIMON
763	95	236	128	23	21	113

FUENTE: REPUBLICA DE COSTA RICA, Memoria de Gobernación,
"Informe de la Campaña Antivenérea", 1896.

Limón, con 113 prostitutas registradas tenía una "tasa de prostitución" de 12,5 por mil, mientras el resto del país sólo mostraba 4,5 prostitutas por cada mil personas en el país. La proporción variaría si la tasa se tomara sólo sobre la población masculina y no sobre la población total; en ese caso la tasa para Limón asciende a 18 por cada mil hombres, mientras que en el resto del país sería aproximadamente la mitad, puesto que se calcula en 9,3 mujeres de este oficio por cada mil hombres. La composición básicamente extranjera de la población general de Limón también parecería reflejarse en el hecho de que sólo el 26% (29 mujeres) de las prostitutas limonenses son costarricenses, mientras el 47% (53) mujeres era de Jamaica, y el resto de otras nacionalidades, sobre todo francesas.

Un informe más detallado de 1897 muestra el progreso en esta campaña de registrar las prostitutas y de controlar las enfermedades venéreas. Indica que el total de mujeres registradas en Limón ha aumentado de 113 a 147 y presenta información adicional con res

pecto a edad, nacionalidad y estado civil de las mujeres, (19) q
que se resume en la tabla N^o7

TABLA N^o7

EDAD, ORIGEN Y ESTADO CIVIL DE LAS PROSTITUTAS
LIMONENSES, 1897.

Grupo de edad	16-20	21-25	26-30	31-35	36-40	41-45
Número de mujeres	37	61	33	7	6	3
Lugar de origen	San José	Limón	Francia	Jamaica	Colombia	Otros
Número de mujeres	31	3	10	68	9	10
Estado Civil	Solteras		Casadas		Viudas	
Número de mujeres	129		11		7	

FUENTE: REPUBLICA DE COSTA RICA, Memoria de Gobernación, "Informe de la Campaña Antivenérea", 1897.

El hecho de que no se registran mujeres menores de 16 años pretende señalar posiblemente que dicha edad fuese la mínima aceptable para ejercer legalmente la profesión y no representa la total ausencia de la prostitución de menores. Todas las rameras costarricenses en Limón provenían de la provincia de San José y es probable que las registradas como francesas fuesen oriundas de las Antillas francesas, de Guadalupe o Martinica, y no de Francia. El hecho de que solteras y viudas ejercieran el oficio es compren

sible, pero la presencia de once mujeres casadas resulta sorprendente y es probable que estuviesen separadas de sus esposas, al menos temporalmente, o que se hubiera iniciado en Limón la trata de blancas.

Se ha mencionado también que otra condición social concominante con la alta concentración de hombres solteros en la provincia de Limón fue la alta incidencia de los hechos delictivos. La primera información completa a este respecto proviene de 1907. Limón presentaba entonces la mayor tasa de todas las provincias y cantones del país, en cuanto a ebriedad en público y "faltas de policía". En estos rubros, la tasa de criminalidad de la provincia era de 191 por mil personas, mientras el resto del país sólo presentaba 43 detenciones por cada mil habitantes. Mas esto se refiere a criminalidad en general, pues en materia de crímenes mayores (robo, asesinato, etc.) Limón estaba muy por debajo del promedio nacional, con 1,9 por mil frente a una tasa nacional de 2,5 por mil. Esta incidencia menor del crimen violento reflejaba quizás las abundantes oportunidades económicas y laborales de la región en 1907. (20)

La forma de registro de los datos de delincuencia y de felonías tiende a cambiar frecuentemente en las estadísticas oficiales; por ello no es posible construir una tabla anual completa, basada en dicha información. No obstante, la tabla N^o 8 arroja una serie de datos de delincuencia y criminalidad mayor en Limón comparados con el resto del país durante los pocos años en que di

cho cotejo es posible.

Podrá observarse que, entre 1911 y 1913, Limón presenta una tasa extremadamente alta de delincuencia, que ya en 1915 se reduce en un 62% y continúa descendiendo en comparación con los años anteriores- durante el resto del período. No obstante, en cuanto a criminalidad menor, la provincia sigue ostentando tasas más elevadas que en el resto del país. No parece existir ninguna tendencia identificable en el registro de la criminalidad. Desafortunadamente, casi todos los datos provienen de la década de 1930, con un sólo registro de año anterior. Aunque en 1907 la tasa de Limón era bastante inferior al promedio nacional, aumentó en los años siguientes para reducir la diferencia. El promedio general de la década de 1931 a 1940 en Limón es de 4,1 por mil, mientras en el resto del país es de 4,7 por mil habitantes. Con todo, la elevadísima delincuencia y la criminalidad comparable entre Limón y el resto del país puede considerarse como un efecto de la concentración masculina típica en la estructura de población y de la economía regional: hombres solteros con ingresos comparativamente altos por capita.

TABLA Nº8

TABLA COMPARADA DE DELINCUENCIA Y CRIMINALIDAD,
LIMÓN - COSTA RICA

<u>Delincuencia por mil</u>			<u>Criminalidad* por mil</u>		
Año	Costa Rica	Limón	Año	Costa Rica	Limón
1911	28,9	81,0	1907	2,5	1,9
1913	26,6	91,0	1931	5,4	2,2
1915	21,4	34,4	1933	5,7	5,7
1917	19,7	34,9	1935	5,0	3,5
1919	10,5	30,1	1937	4,7	5,5
1924	18,4	31,0	1939	3,8	4,2
1925	24,3	39,5	1940	3,8	3,7
1926	21,9	53,0			

*Criminalidad significa felonías, o crímenes mayores.

FUENTES: REPUBLICA DE COSTA RICA, Memorias de Policía, años co_
rrespondientes.

C. Inmigración y composición racial en Limón

Aun una visita muy fugaz deja la impresión clara de que la población actual de Limón tiene una proporción importante de descendientes de afroamericanos. En base a esta concepción superficial, muchos presumen que dicho elemento de la población constituye la mayoría en toda la región, concepto que es erróneo. Sin

embargo, ningún estudio del desarrollo histórico de Limón sería completo si no se considerase cómo inmigró este grupo, dónde trabajó y qué les sucedió después de los años de auge en la industria bananera.

El movimiento internacional de los factores de producción es una característica fundamental de la expansión del capitalismo moderno. La importancia del flujo internacional de capitales y de tecnología, que se inicia en el siglo XIX y continúa hasta el presente, ha merecido profundos estudios en los que respecta a cómo contribuyó en una mayor integración de América Latina a las corrientes mundiales de oferta y demanda.⁽²¹⁾ Igualmente, ha sido objeto de estudios rigurosos el conjunto de migraciones europeas del siglo XIX y XX, que desempeñaron un papel fundamental en el desarrollo económico, social y demográfico de varios países americanos.⁽²²⁾

En buena parte, la expansión de grandes sectores de agricultura de plantación en todo el mundo resultó de una mayor fluidez y flexibilidad en el movimiento internacional de factores de producción, pero sólo unos pocos de estos sectores se transformaron en receptáculos importantes de inmigrantes europeos. Por el contrario, para suplir las necesidades de trabajo de las plantaciones, con frecuencia establecidas en zonas tropicales despobladas o poco pobladas, se provocó un movimiento importante de mano de obra no-europea. Este aspecto de las migraciones internacionales, que históricamente reemplazó el sistema esclavista en la búsqueda

da de obreros en regiones escasas en mano de obra, no sólo explica el establecimiento de poblaciones de origen jamaicano y otras poblaciones caribeñas negras en Costa Rica, sino también en Honduras, Nicaragua, Panamá y Venezuela. (23)

En este sentido, ya es ampliamente visible la importancia de la población negra, dentro del marco de la población total, durante los años de la construcción del ferrocarril a Limón. De acuerdo con el censo de 1883, casi el 47% del total de habitantes de Limón era de origen jamaicano. La gran mayoría de estos jamaicanos era de obreros no especializados, aunque ya en 1883 hubiese muy poca actividad de construcción ferroviaria. En esta época ya residían algunos jamaicanos fuera de la región costanera del Atlántico, pero no estaban empleados en proyectos empresariales organizados a gran escala. El único experimento de empleo de los trabajadores negros en las provincias interiores había tenido tristes resultados en 1873. En consecuencia, casi desde un principio, la población negra se limitó a establecerse en la zona limonense, donde carecía casi completamente de competencia de mano de obra nativa. (24)

Los funcionarios gubernamentales de la comarca (luego provincia) habían comprendido la importancia de los trabajadores jamaicanos para lograr el desarrollo económico de la región. En su informe anual de 1885 el gobernador de Limón indicaba con evidente ansiedad, que 566 trabajadores habían abandonado la región frente a un ingreso de 510. Esto se debía, según pensaba, "a la

variedad y abundancia de los negocios y los fabulosos salarios en Panamá".⁽²⁵⁾ Al año siguiente revelaba una actitud más optimista al afirmar: "...ha cesado un tanto el torrente espantoso que amenazaba dejar desoladas las poblaciones de la Comarca"; pues ese año sólo se alejaron 421 trabajadores, que fueron reemplazados por 658 nuevos ingresos.⁽²⁶⁾

Al producirse el siguiente censo general de la República, en 1892, la población jamaicana había disminuido, tanto en sentido absoluto como proporcional. De 886 elementos afroamericanos en 1883 a sólo 541 en 1892, los jamaicanos se redujeron proporcionalmente del 47% a un insignificante 7% de la población total de la comarca. Por cierto, hubo una considerable migración de otras regiones, que no fuesen las Antillas caribeñas. La mayor parte del incremento de población lo constituía el elemento costarricense, que aumento en sentido absoluto de 585 a 6.928 personas, entre 1883 y 1892, o sea a una tasa anual de crecimiento de casi 32%. No sólo disminuyó en importancia el elemento jamaicano entre los dos censos finales del siglo pasado, lo mismo sucedió con la población extranjera total, que se redujo de más del 20% a aproximadamente 6% en dicho período intercensal, sin incluir los jamaicanos.

Debe tenerse en cuenta que la población total de Limón en ese período de diez años (1883-1892) era tan reducida, que la migración de un solo año podía modificar completamente la composición racial y por nacionalidad en la región. Los funcionarios del go_

bierno en Limón levantaron en 1888 y en 1890 dos censos de extran
jeros. Si en 1883, año de escasa actividad en la construcción fe
rocarriera, se hallaron 886 jamaicanos en la comarca, ya en
1888; año de gran actividad constructora, ese grupo se encontraba
reducido a sólo 787 personas. En 1890, el grupo étnico jamaica
no volvía a aumentar a un total de 907 personas. No obstante es
te pequeño aumento, su importancia proporcional dentro de la po_
blación general de Limón continuó disminuyendo en todo el período
de 1883 y 1892. (27)

En el informe del gobernador de Limón de 1887 existe abundan
te evidencia de la inmigración costarricense en gran escala a Li
món, producida en el período intercensal de 1883 a 1892. Consta
ba allí que, durante el año anterior, ingresaron 2.083 trabajadores
a la región, frente a un egreso de 479, que habían abandonado la
comarca por vía del puerto de Limón. En sus propias palabras,
tan "notable diferencia debe atribuirse precisamente a los esfuer
zos hechos por la empresa del ferrocarril para obtener operarios."
(28)

Si se toma en cuenta el considerable aumento de los costarr
censes en la población limonense entre 1883 y 1892, resulta evi
dente que la mayoría de los nuevos operarios debía venir de la
más poblada región de la Depresión Central o de otras del país.

La información siguiente con respecto a la inmigración extran
jera y la composición racial de Limón se halla en el censo de 1927.
Puesto que este documento nunca ha sido analizado en su integridad
por haberse perdido las planillas de censo originales, se pueden
sacar muy pocas conclusiones concretas, ni siquiera aproximadas,

con respecto a la estructura de la población limonense. Mas, afortunadamente para el presente análisis, antes de que se suspendiera el examen de las cifras, se efectuó la clasificación racial por provincias. En los censos anteriores la nacionalidad, más que la raza, se empleó para clasificar la población, pero en 1927 se aplicó el concepto más subjetivo de raza, no obstante la opinión contraria de don José Guerrero, que en ese entonces actuaba como director de la Oficina del Censo:

"Debe tenerse presente al examinar los resultados de esta cuestión (color o raza) que no es posible clasificar los habitantes, en ningún país del mundo, racialmente en forma científica... Este trabajo se complica en las nacionales latinoamericanas en donde los cruzamientos de distintas razas son comunes." (29)

El censo de 1927 arroja un total de 18.003 "negros" en la provincia de Limón, que representan el 94% de este elemento racial presente en todo el país. Dichos "negros" constituyen igualmente un poco más del 56% de la población total de Limón. La elevada persistencia racial queda también evidenciada en estos datos: la tasa de crecimiento anual general para toda la provincia, entre 1892 y 1927, fue de un 4,1% anual, mientras que la correspondiente al incremento de la población de color era algo superior al 10,5% anual, a causa de la inmigración.

La población total extranjera de la provincia volvía a predominar sobre la de los ciudadanos nativos, aun agregándole los residentes naturalizados. Los extranjeros representaban un 69% del

total, mientras que los nacionales constituían sólo el 31%. Los costarricenses de Limón sólo habían aumentado a una tasa ínfima de 1% al año desde 1892, mientras que los extranjeros seguían aumentando sus números a razón de 9,1%. Obviamente, las operaciones de la industria bananera bajo la dominación de la United Fruit Company prácticamente no engendraron migraciones internas a Limón salvo en el período inicial, de 1883 a 1892; por lo tanto, no sólo existía un predominio de extranjeros en la economía sino también en la estructura demográfica. Limón sólo geográficamente fue una parte integrante del territorio nacional.

La tabla N^o9 resume la información sobre las tasas intercensales de crecimiento de los costarricenses, extranjeros en general y "negros" o jamaicanos en Limón, así como la participación porcentual de cada grupo.

Tabla Nº9

TASAS INTERCENSALES DE CRECIMIENTO DE LA POBLACION
POR ORIGEN

Concepto	Año del censo			
	1883	1892	1927	1950
1. Población	1858	7979	32.278	41.360
% de aumento anual	16.7%	4.3%		1.1%
2. Costarricenses.	585	6928	9970	30.260
% en pob. de Limón	31%	87%	31%	73%
% de aumento anual	31.6%	1.0%		4.9%
3. Extranjeros	1273	1051	22.308	11.100
% en pob. de Limón	69%	13%	69%	27%
% de aumento anual	2.2%	9.1%		-3.1% (negativo)
4. Jamaicanos o negros	886	541	18.003	13.749
% en pob. de Limón	47.7%	6.8%	55.8%	33.2%
% de aumento anual	-5.6% (neg.)	10.5%		-1.2% (neg.)

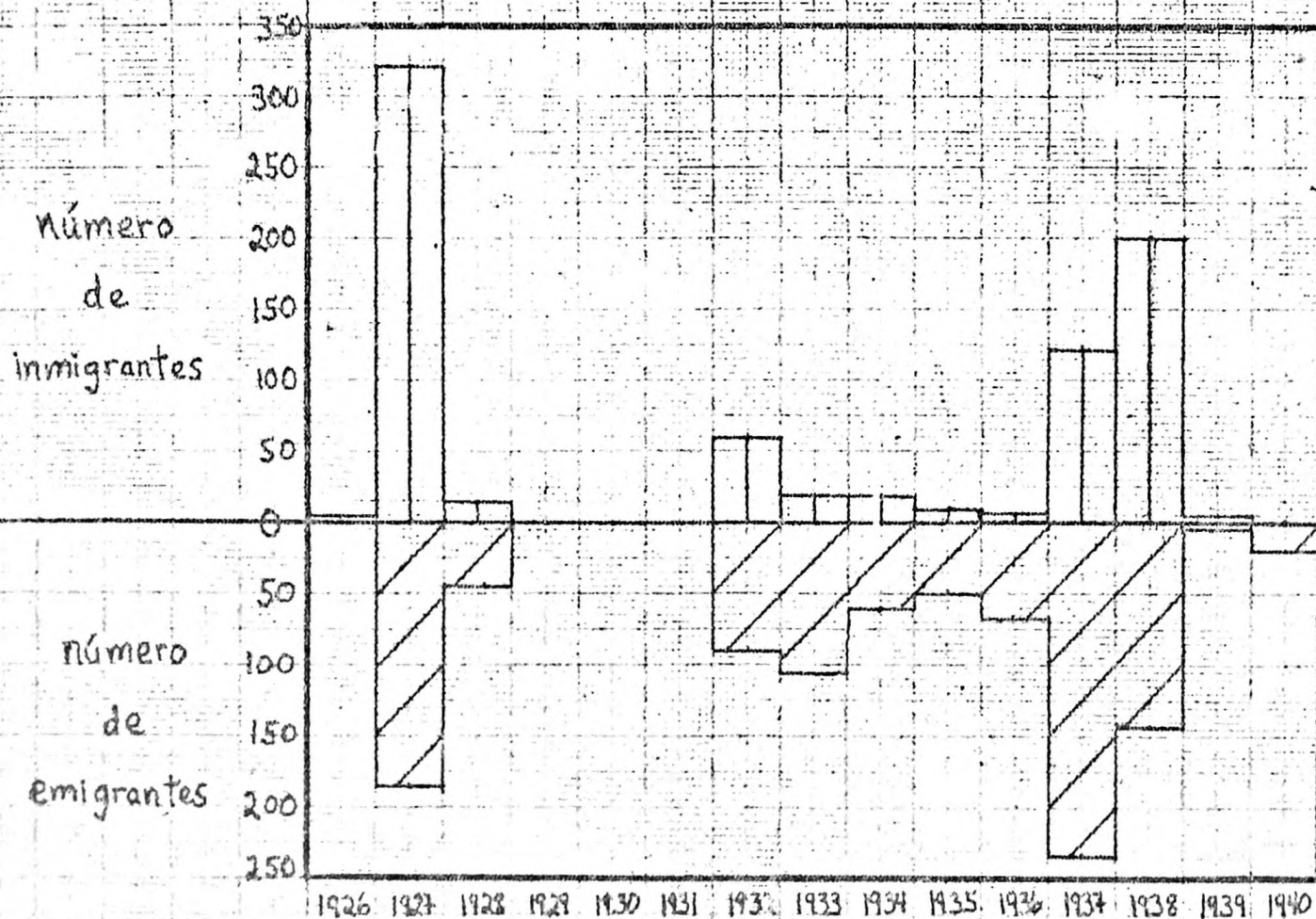
FUENTE: República de Costa Rica, Censo de Población, 1883, 1892, 1927 y 1950.

Ciertamente, no resulta correcto creer, como implícitamente se presenta en la tabla anterior, que las tasas de crecimiento anual para los tres grupos siguieron proporciones constantes en los períodos intercensales. El gráfico N^o6 muestra los movimientos anuales de inmigración y emigración jamaicana de la provincia de Limón desde 1926 a 1940. Aunque esta información sea algo posterior al período de gran inmigración extranjera a Limón, nos ilustra respecto a los movimientos de migrantes en Limón y que no eran constantes en períodos cortos de tiempo. Por el contrario, algunos años manifiestan grandes ingresos o egresos de población migrante, mientras que en otros dichos movimientos migratorios son insignificantes. La ausencia de datos de 1929 a 1931 probablemente resulta de un deficiente registro. Sin embargo, durante todos estos años, se registró la migración de personas de otras nacionalidades. Resulta sorprendente que, en los años de la Gran Depresión, no se produjera una emigración de jamaicanos aún mayor, debido a la situación económica generalmente difícil en Limón; quizá esto sea un índice de hasta dónde dicho grupo racial había echado raíces en suelo costarricense.⁽³⁰⁾ O bien, podría indicar que los jamaicanos se vieron tan afectados por la difícil situación que les fue imposible volver a su isla natal.

Los datos más completos para el estudio de la población afrocaribeña de Limón son los suministrados por el censo de 1950. La población fue clasificada por raza así como por nacionalidad, pero los jamaicanos extranjeros fueron clasificados simplemente como súbditos británicos. La estructura por edad y sexo de la po-

GRAFICO -6

MOVIMIENTO DE MIGRANTES JAMAICANOS POR EL
PUERTO DE LIMON 1926 - 1940



A ñ o s

FUENTE: República de Costa Rica, Anuarios Estadísticos, San José, Costa Rica, 1926-1940.

blación negra de Limón en 1950, refleja la historia de los movimientos de población de este grupo.

La cantidad total de negros de Limón en 1950 ascendía a -- 13.749, mostrando un descenso del 24% desde 1927. Ciertamente, la decadencia de la industria bananera del Pacífico, hizo que una parte considerable de este grupo regresara a Jamaica o se trasladara a otras regiones del Caribe, en busca de oportunidades laborales.

El gráfico N^o7 presenta una pirámide de población de los "negros" de Limón en 1950. Ya a esta fecha la población negra comenzaba a mostrar características demográficas más normales, pero si se comparan diversas categorías por edad y sexo, se observarán variaciones en el movimiento del grupo. Las personas que integran las falanges de 0 a 19 años, casi todas nacidas en Costa Rica, tienen una tasa de relación de sexos normal, de 102 hombres por cada 100 mujeres. En las falanges comprendidas entre 20 y 39 años se observa claramente una considerable inversión en las tasas, favoreciendo a las mujeres, pues hay 91 hombres por cada 100 mujeres. Si bien la industria bananera comercial ya no constituía un factor de absorción de mano de obra en Limón, el desequilibrio en las tasas por sexo puede explicarse en parte por el hecho de que gran parte de este grupo había llegado a una edad laboral antes de 1940. Por lo tanto, el riesgo de muerte para los varones había sido considerablemente más alto que para las mujeres, sobre todo por su trabajo en las plantaciones bananeras.

FUENTE: REPUBLICA DE COSTA RICA, CENSA DE POBLACION, 1950.

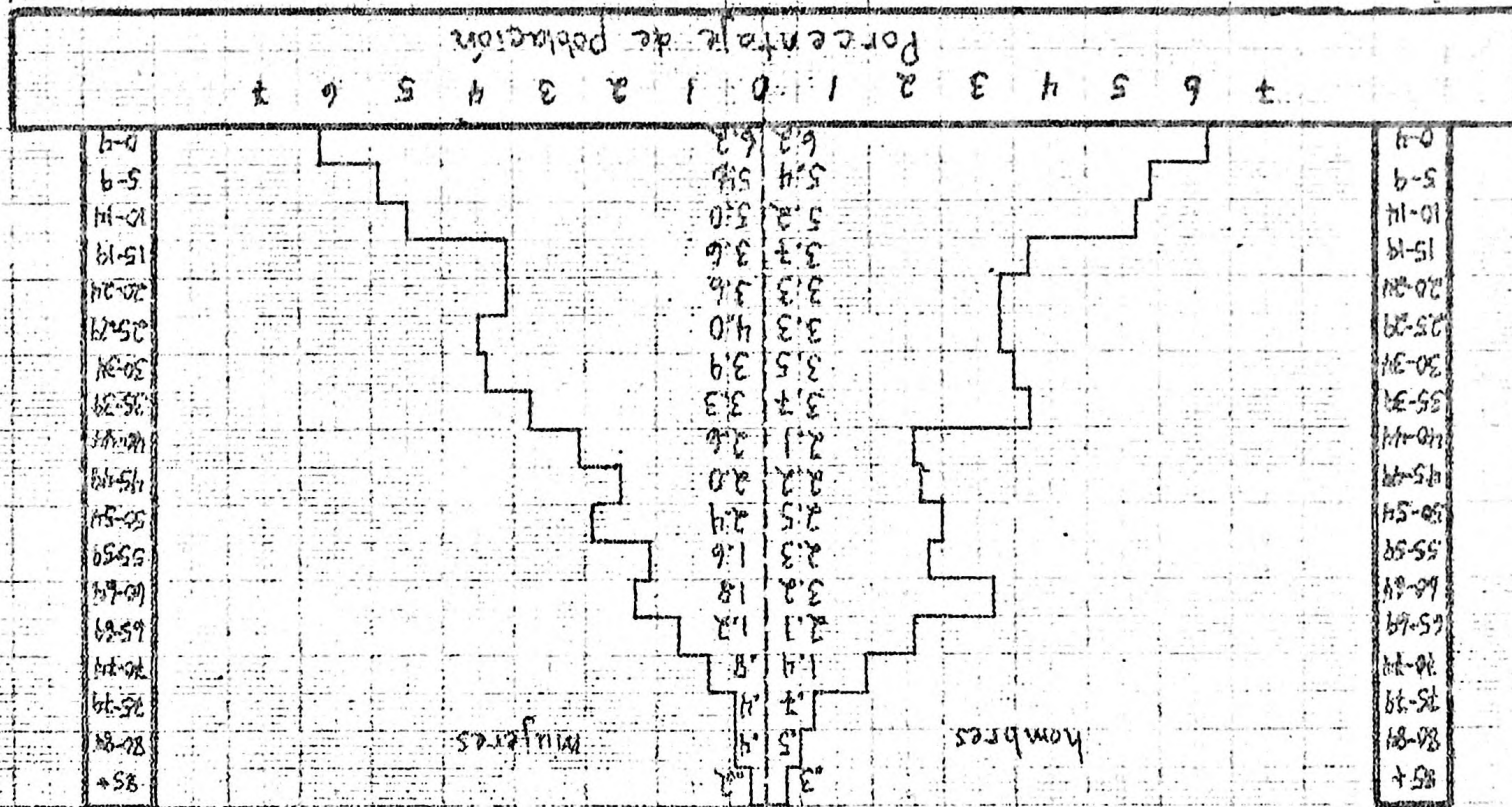


GRAFICO 17
 PIRAMIDE DE LA POBLACION NEGRA DE
 LIMON, 1950

En los grupos de personas comprendidas entre los 40 y los 59 años se indica una ligera inclinación de la tasa sexual en favor de los varones. Aunque existen sólo 103,6 hombres por cada 100 mujeres, tales proporciones se hubieran invertido en una población más estable, a consecuencia de la expectativa de vida más prolongada en las mujeres. Sólo en las falanges de personas de más de 60 años de edad pueden observarse aún las características existentes en 1892. Predominan los hombres, con una tasa sexual de 176 varones por cada 100 mujeres. Si presumimos que dichas personas llegaron a Costa Rica cuando tenían entre 20 y 30 años de edad, resulta posible localizar el período de mayor inmigración jamaicana entre 1900 y 1920.

Las características demográficas que fueron observadas con anterioridad, entre los negros de origen o descendencia de afro-caribeños, hacia 1950 se reprodujeron en la población de "extranjeros" de Limón. Una comparación de los gráficos N^o7 y N^o4, que muestran la distribución por sexo y edad de los "negros" y "extranjeros" en Limón, nos indica que los negros se habían afincado firmemente en suelo costarricense, comenzando un proceso de desarrollo demográfico normal.

Generalmente se ha pensado que la población negra, hasta 1950, era aún considerada predominantemente como "extranjera".⁽³¹⁾ Sin embargo, el censo expresa que existían 13.749 "negros" en Limón, si bien sólo 7060 personas eran de nacionalidad británica. Si consideráramos que todos los británicos de Limón eran de origen

jamaicano, aun sólo aproximadamente un 51% del grupo total no se había convertido en ciudadanos costarricenses. Esto se compara favorablemente con los datos de 1927, en que sólo 2,9% de los "negros" limonenses eran ciudadanos de Costa Rica. :

En Limón, en el período posterior a la United Fruit, otros grupos étnicos reflejaron las estructuras demográficas que anteriormente caracterizaron a los jamaicanos. Por ejemplo, entre la población negra de Limón la tasa de relación sexual (Índice de Masculinidad) había descendido a sólo 106,7 hombres por cada cien mujeres. Los mestisos, sin embargo, arrojaban una relación de 115,3 por cada 100 mujeres y los chinos, muy semejantes a los negros en 1892, ofrecieron una tasa de 362,8 por cada cien mujeres.

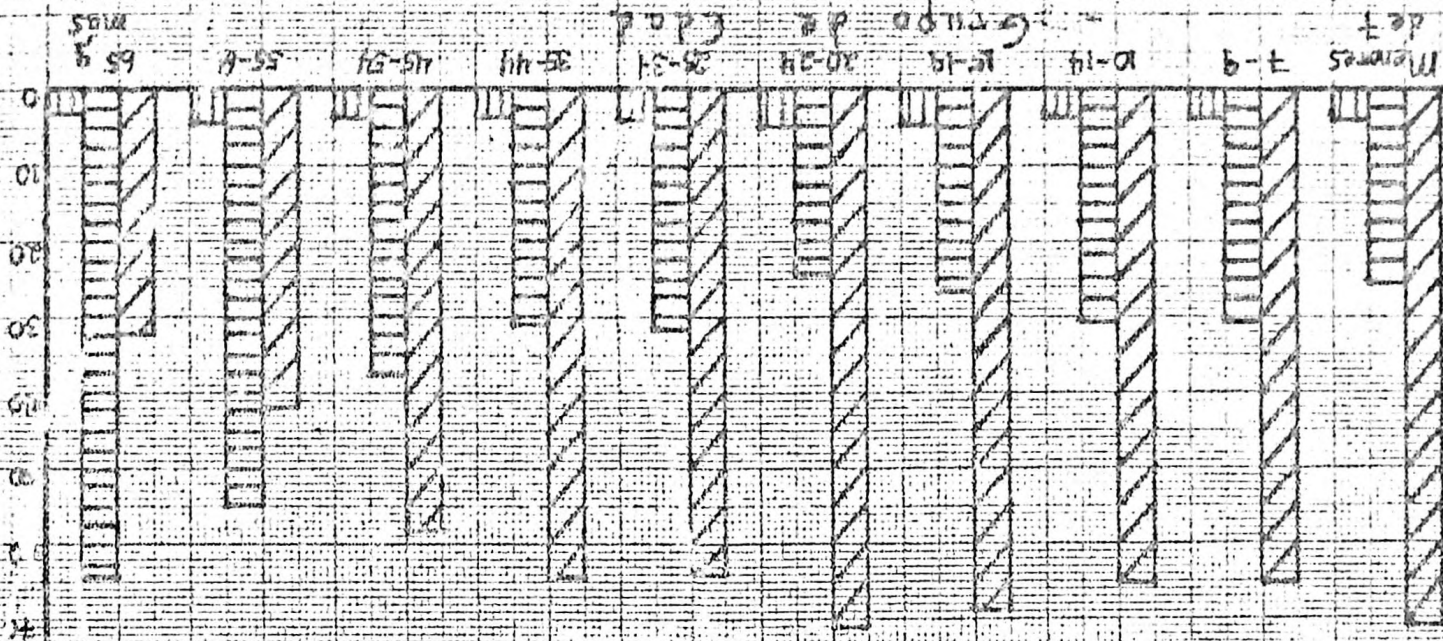
Una comparación de las tasas totales de fertilidad de los diversos grupos raciales nos proporciona un importante inicio étnico-social respecto a la evolución de la población de Limón. La población negra, que había alcanzado cierto grado de estabilidad ofrecía una tasa de 121,8 nacimientos vivos por cada mil mujeres entre 15 y 19 años de edad. Los mestizos y blancos arrojaban una tasa mucho más elevada de 194 nacimientos por mil mujeres en edades fértiles, mientras que la población indígena muestra una tasa considerablemente menor de 115 por mil. Las mujeres chinas de la provincia, si bien se calcula sobre una base de población insuficiente de 31 mujeres y 12 nacimientos, manifiestan tasas extremas del 387,5 nacimientos por cada mil mujeres.

Como se indicó con anterioridad, en la tabla N^o 9, entre 1927

Y 1950, la proporción de los costarricenses nativos en Limón aumentó de alrededor del 31% a más del 73%; en números absolutos la población aumentó de 9970 a 30.260 almas. Este apreciable incremento se debió en gran parte a la migración interna a la región. En cuanto a los ciudadanos negros de la provincia, no podrían haber representado más del 23% de todos los nativos, puesto que existían, cuando más, un total de 6689 costarricenses negros en una población total nativa de 30.260 personas. Las grandes olas de inmigración nativa no comenzaron probablemente hasta después de 1930, con la reducción de empleo en los sectores tradicionales en la Depresión Central y por la devolución al gobierno de grandes extensiones de tierra de la United en Santa Clara, que se destinaron a la colonización por agricultores costarricenses.⁽³²⁾ Mientras la industria bananera promovió la importación de migrantes extranjeros, la reducción de sus actividades y final desaparición de la región posibilitó el asentamiento de los costarricenses.

El gráfico N^o 8, que analiza la lengua materna de diversos grupos de edades en 1950, constituye una imagen segura de la composición de la población de Limón, con constante aumento de los costarricenses nativos. La relación entre castellano e inglés cambia, mientras que las "otras", generalmente lenguas indígenas, se mantiene casi constante para todos los grupos de edad.⁽³³⁾ En las falanges de menos de 55 años de edad predomina el español, en forma claramente sustancial. Aceptando una vez más la hipótesis de que la mayoría de los migrantes hispano-parlantes están entre

BUENOS AIRES, REPUBLICA DE COSTA RICA, Censo de Población, 1950.



Castillanos
Indios
Otras

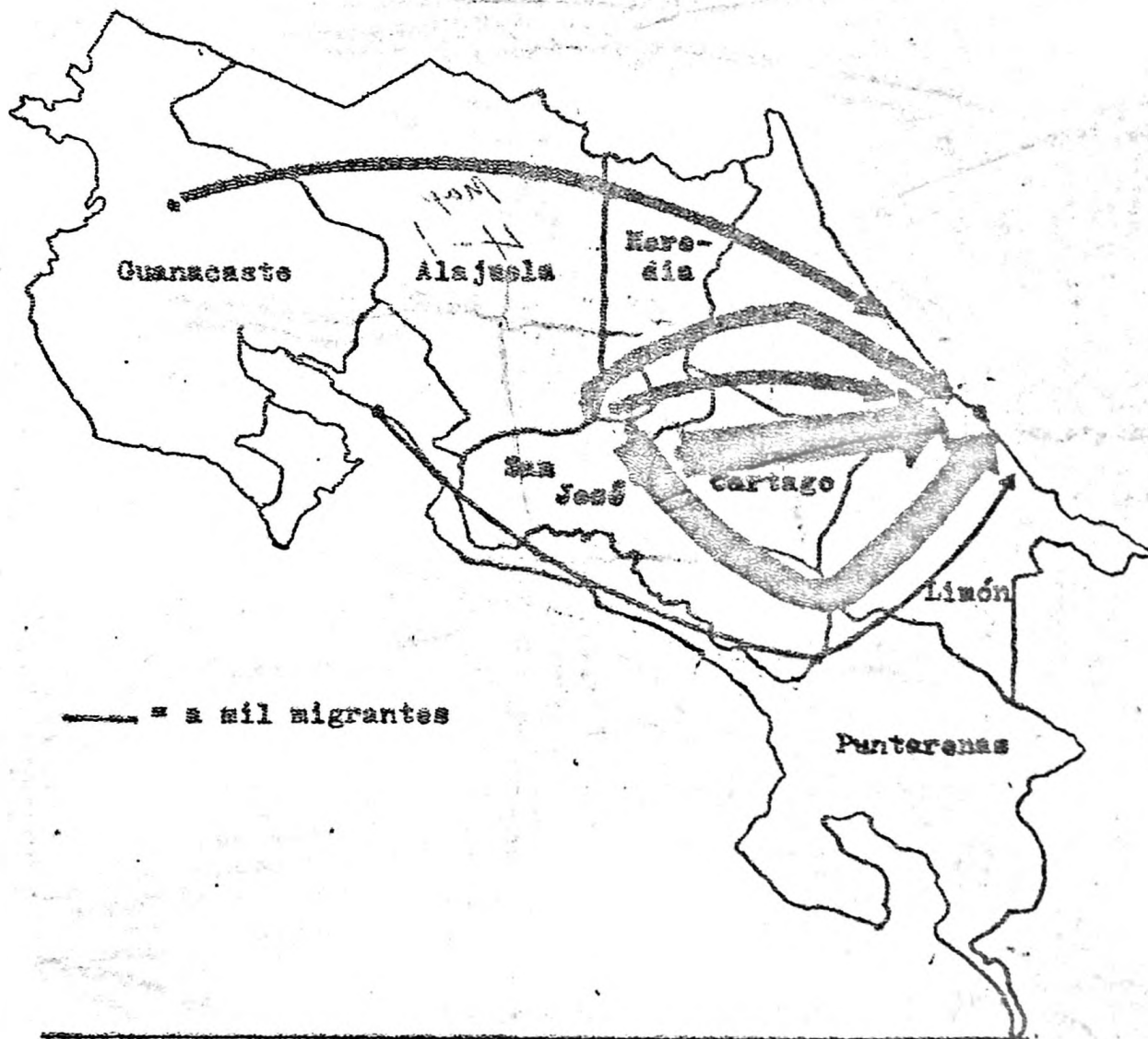
GRAFICO 18
LENGUA MATERNA DE LA POBLACION
BUENOS AIRES EN 1950

los 20 y los 30 años en el momento de su arribo, dichas personas deberían haber llegado alrededor de 1925 o con posterioridad. Entre los residentes más antiguos de la provincia, el idioma inglés continuaba siendo más ampliamente difundido, hecho que señala la mayor importancia de la inmigración jamaicana en los primeros años de este siglo.

El mapa N^o1 representa el origen provincial de la migración interna a Limón. Si bien dicha información se origina en 1950, bastante después de las migraciones internas de la década de 1930, es evidente que la gran mayoría de los nuevos colonizadores vino de las provincias más cercanas. Este fenómeno probablemente es el resultado de una combinación de factores, entre los que deben incluirse la distancia, así como la falta de oportunidades económicas regionales en las provincias más pobladas de Cartago y San José, que se contaban entre las que poseían menor cantidad de tierras fértiles sin cultivar, disponibles para la agricultura de subsistencia.

Aun en 1950, cuando la provincia de Limón carecía de agroindustrias importantes, fue una región de inmigración neta. El censo arroja la cifra de 24.586 inmigrantes, frente a sólo 5362 personas que migran a otras partes del territorio nacional. Por cierto, buena parte de la emigración de la provincia, que podría haber estimulado el contrato Cortés-Chittenden de 1938, fue impedida por la ley del Congreso que prohibía el empleo de "gentes de color" en las actividades bananeras de la región del Pacífico. (34)

MAPA . -1
ORIGEN PROVINCIAL DE LA MIGRACION
INTERNA A LIMON, 1950



FUENTE: REPUBLICA DE COSTA RICA: Censo de Población, 1950

D. Comparación de los hechos vitales en la población de Limón y de Costa Rica: 1883-1940.

El estudio de los aspectos dinámicos de la población de --- Limón y su comparación con el resto del país suministra diversas perspectivas nuevas sobre las repercusiones económicas, sociales y demográficas de la industria bananera. Para ello se tomarán - en cuenta los parámetros básicos de la natalidad, la nupcialidad y la mortalidad.

1-La natalidad:

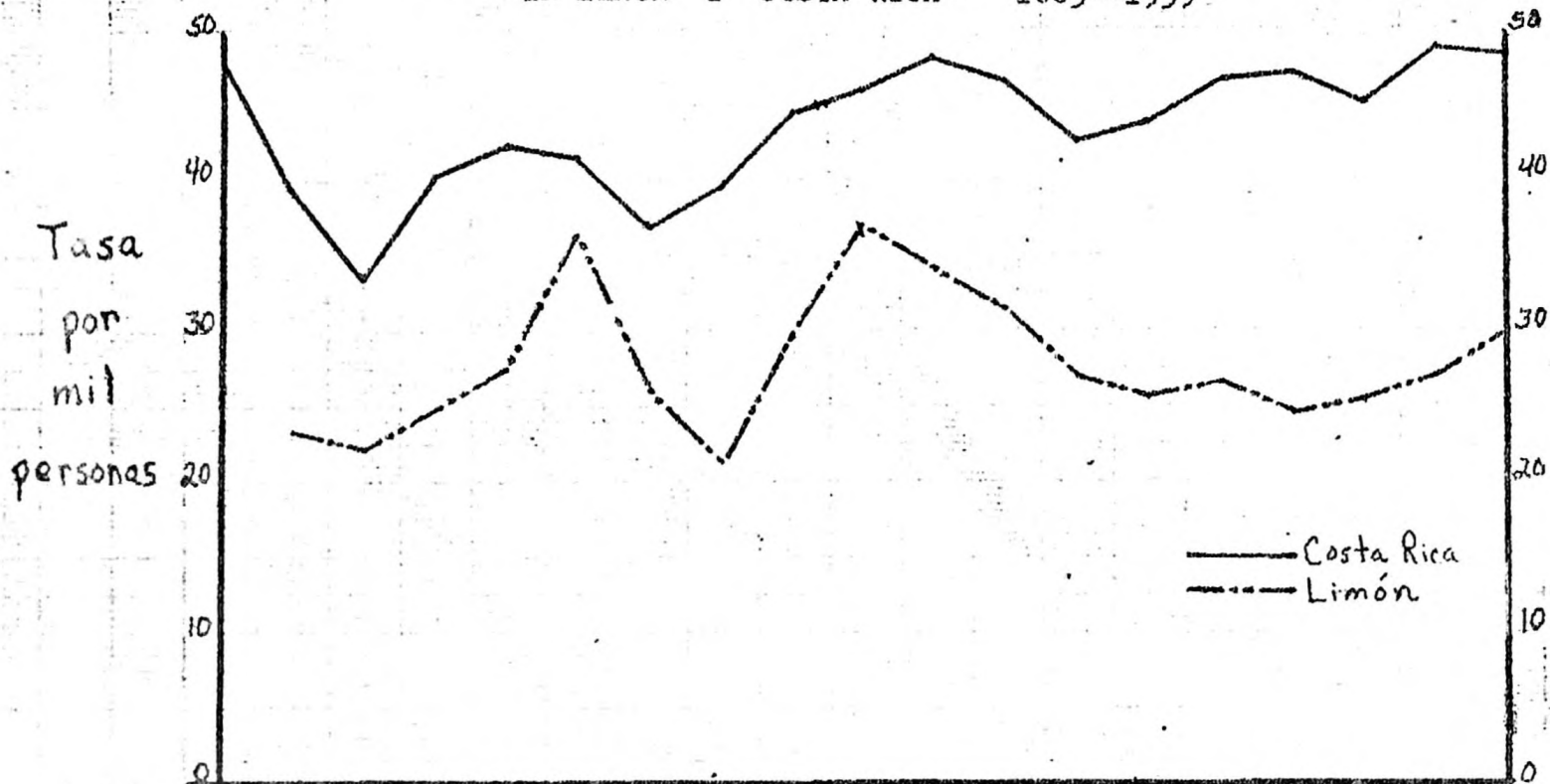
Hoy en día la natalidad, en la mayoría de los países en de sarrollo, es el principal factor determinante del crecimiento de la población y de las estructuras demográficas. Sin embargo, en la zona de Limón, desde 1883 a 1940, la natalidad constituyó el factor demográfico menos importante para engendrar el crecimiento de la población. Si bien la migración y la mortalidad poseen mayor importancia demográfica en este caso, al menos hasta concluir el primer cuarto de este siglo, el estudio de la natalidad posibilita cierta introspección en las características sociales de la región.

El gráfico N^o9 compara natalidad en Limón con la del resto del país, desde 1883 hasta 1939, con base en promedios trienales. Aunque existen datos de nacimiento de Limón para los años de 1883 y 1885, la flagrante inexactitud en los procedimientos de regis__tro empleados en ese entonces no los hacen, de ningún modo, dig__



GRAFICO -9

PROBEDIOS TRIMENALES DE NATALIDAD POR MIL
EN LIMÓN Y COSTA RICA* 1883--1939



1883-1886-1889 1892-1895-1898-1901-1904-1907 1910 1913-1916-1919-1922-1925-1928-1931-1934 1937
1885 1888 1891 1894 1897 1900 1903 1906 1909 1912 1915 1918 1921 1924 1927 1930 1933 1936 1939

A Ñ O S

*Calculado en base a población total de la República sin incluir la Provincia de Limón.

FUENTES: 1. República de Costa Rica, Anuarios Estadísticos, San José, Costa Rica, 1883-1939.
2. Oficina Nacional del Censo, Estadística Vital 1906-1925, San José, Costa Rica, 1925.

nos de confianza.⁽³⁵⁾ Más bien, el sub-registro es un problema no sólo de Limón sino de todo el país. Al respecto, el Anuario Estadístico publicó en 1892 una estimación, que arrojaba que, por lo menos, un tercio de toda la natalidad no había sido registrada en Limón. Dados los modelos de asentamiento que existían en el resto del país es, sin embargo, igualmente dudoso que, fuera de las capitales provinciales, el registro de nacimientos fuese considerablemente mejor. En el caso particular de Limón, la mayoría de la población tendía a vivir en la ciudad capital o en otros pueblos a lo largo del ferrocarril o, finalmente, en los campamentos de las plantaciones bananeras. Si se supone que el registro fue igualmente deficiente para todas las regiones, la comparación de Limón con el resto del país debería mostrar en forma confiable las relativas diferencias en las tasas de nacimiento.

En forma consistente, Limón arroja tasas de natalidad inferiores a la tasa promedia nacional. Realmente en ningún año la tasa de Limón se aproxima siquiera a la del resto del país. El empleo de promedios trienales es conveniente, pues permite suavizar considerablemente las amplias fluctuaciones anuales. No obstante, antes del trienio 1919-1921, todo leve aumento o declinación en las tasas medias de natalidad en el resto del país, se reflejaron en movimientos mucho más marcados en las tasas medias de Limón. La mejor explicación de este fenómeno es que todo énfasis en tener registros vitales confiables se originaba en las autoridades nacionales. Cuando dichas autoridades no consideraron que la precisión tenía un valor prioritario, ello repercutía en

los registros de todo el país, pero en forma aún mayor en Limón.

Luego del trienio 1910-1912, las tasas de natalidad de Limón declinan, pasando de alrededor de 32-34 por mil a un nuevo nivel inferior, que alcanzan en el trienio 1919-1921, donde arrojan una tasa aproximada de 25%. Dichos índices no vuelven a aumentar significativamente hasta después de 1934, cuando los costarricenses nativos inician la migración a la zona en grandes cantidades. En el resto del país no se observa este período de declinación y estabilización, de 1910 a 1934. Por el contrario, allí se producía un leve incremento en las tasas de natalidad que llegaron a cerca del 47% en el trienio 1937- 1939.

Las tasas de natalidad bruta solamente constituyen un índice general de las verdaderas características demográficas. Tienen el defecto de comparar la natalidad anual con la población total, incluyendo hombres, niños y ancianos, que obviamente no pueden dar a luz. La siguiente tabla (Nº10) presenta una forma más específica para medir la fertilidad, al comparar la tasa total de fertilidad (número de nacimientos en un año por cada mil mujeres en edades fértiles), con la relación mujeres-niños (número de niños menores de 5 años por cada mil mujeres en edades fértiles). Se presenta para Limón y para la nación en general de acuerdo con los años censales de 1883, 1892 y 1950.

Tabla Nº10

TASAS DE FERTILIDAD TOTAL Y DE RELACION MUJERES-NINOS:
LIMON Y EL RESTO DE COSTA RICA.
1883, 1892 y 1950

Año	Tasa de Fertilidad total		Relación Mujeres-Niños	
	Costa Rica	Limón	Costa Rica	Limón
1883	171.4	36.8	694.2	330.9
1892	164.3	57.7	692.8	294.5
1950	159.3	168.0	701.2	679.0

FUENTE: República de Costa Rica, Censo de Población, 1883, 1892 y 1950.

Dada la gran concentración de hombres en Limón, es de esperar que las tasas de natalidad sean algo inferiores a las del resto del país. Además, se da el caso de que las tasas de fertilidad total y de relación mujeres-niños resulten considerablemente inferiores en ambos censos del siglo pasado. Hacia 1950 por el contrario, la tasa de fertilidad total de Limón ha superado ligeramente el promedio nacional. A pesar de la mayor fertilidad total, la tasa de relación mujeres-niños sigue siendo inferior como resultado de una tasa más elevada de mortalidad infantil que la del resto del país.

El trabajo de Germán Tjarks sobre la demografía histórica de la parroquia de Alajuela durante los siglos XVIII y XIX ha revelado una fluctuación estacional clara en la cantidad de nacimientos. Para Limón no existe evidencia de normas mensuales de natalidad tan bien definidas como las del caso de Alajuela.

La tabla Nº11 refleja el comportamiento mensual de nacimientos en Limón, con base en promedios del período de 1904 a 1912.

Tabla Nº11

COMPORTAMIENTO MENSUAL DE NACIMIENTOS
EN LIMÓN, 1904-1912

Mes	Total de nacimientos	Promedio 1904-1912	Distribución porcentual
Enero	344	43.0	8.5%
Febrero	299	37.4	7.4
Marzo	365	45.6	9.0
Abril	310	38.8	7.5
Mayo	309	38.6	7.7
Junio	326	40.8	8.0
Julio	391	48.9	9.7
Agosto	352	44.0	8.7
Setiembre	334	41.8	8.3
Octubre	343	42.9	8.5
Noviembre	338	42.3	8.4
Diciembre	332	41.5	8.2

FUENTES: República de Costa Rica, Memoria de Fomento, 1904 a 1906 y Anuario Estadístico, 1907 a 1912.

Se observa un período de baja natalidad manifiesta en los meses de abril y mayo que corresponden a las concepciones en los meses de junio y julio. El mes de más alta frecuencia es el de julio (concepciones de octubre), aunque puede observarse que todo el segundo semestre es de mayor natalidad que el primero. Como se expresaba en el capítulo tres, la actividad era en los meses de junio, julio y agosto; y dicho ciclo coincide con los meses de menor concepción, que son junio y julio. Al contrario el mes de mayor concepción, octubre, constituye un período de reducción en la exportación de bananos y, por lo tanto, de menor absorción de mano de obra por la industria.

Como factor de registro de estos datos, se suministran los modelos de comportamiento mensual de los nacimientos limonenses para el año 1974, período suficientemente alejado del anterior como para ser afectado por las mismas estructuras demográficas.

La tabla N^o 12 manifiesta que hoy la fluctuación en las tasas mensuales de natalidad es aún menos importante que en los años del primer ciclo bananero. Si en épocas anteriores mayo era considerado como el mes de menor cantidad de nacimientos, hacia 1974 se había convertido en el de mayor frecuencia. La baja proporción de nacimientos ocurridos en el mes de diciembre es un reflejo fiel del prolongado período de vacaciones de la administración pública durante el cual se registran muy pocos acontecimientos vitales.

Tabla N°12

DISTRIBUCION MENSUAL DE NACIMIENTOS
EN LA PROVINCIA DE LIMON, 1974

Mes	Número de nacimientos	Distribución porcentual
Enero	351	8.9%
Febrero	292	7.4
Marzo	372	9.4
Abril	339	8.6
Mayo	383	9.7
Junio	327	8.3
Julio	346	8.8
Agosto	352	8.9
Setiembre	353	9.0
Octubre	358	9.1
Noviembre	308	7.8
Diciembre	163	4.1

FUENTE: República de Costa Rica. Anuario Estadístico, 1974.

2.) Nupcialidad e ilegitimidad en Limón:

Dos importantes índices demográficos, íntimamente ligados a la natalidad, que adquieren singular importancia en Limón durante el período sometido a estudio, son la nupcialidad y la tasa de natalidad ilegítima. Ambos índices vitales corresponden a la estructura demográfica y social que engendró la industria bananera.

El gráfico N°10 presenta las tasas de nupcialidad en Limón y el resto del país, durante el período de 1906 a 1925. Aunque no se encuentre totalmente cubierto el período que corresponde a la industria bananera limonense, sin embargo nos proporciona amplia información para la etapa de relativa estabilidad en las exportaciones y de considerable inmigración extranjera. Tanto en 1906 como en 1909 las tasas de nupcialidad limonenses son más elevadas que las del resto del país. Como en 1907 y 1908 no se registraron matrimonios en la provincia, dichas tasas elevadas probablemente signifiquen que en ciertos años los registros oficiales no brindaron servicios adecuados en la región, pero cabe observar que hasta la década del 20 Limón continuó presentando rápidas fluctuaciones ascendentes y descendentes en los registros. Por ende el registro pudo también sufrir la influencia de la emulación insistente de los pastores anglicanos y protestantes de Jamaica, que pretendían que sus feligreses regularizaran sus hábitos de vida mediante el matrimonio. La gran declinación de la nupcialidad durante los años de la Primera Guerra ofrecen una explicación más compleja. Dada la distorsión en la tasa de proporción sexual debería presumirse que la tasa de nupcialidad sería determinada principalmente por la cantidad de mujeres disponibles, en edad de concebir. Quizá la Primera Guerra provocó cierta emigración de trabajadores varones, pero no encontramos razón válida del por qué también pudieron abandonar la región las mujeres. Por cierto, el fenómeno, tal como se presenta, también pudo ser con-

GRAFICO -10

NUPCIALIDAD POR MIL EN LIMÓN Y COSTA RICA* 1906--1925



*Calculado en base a población total sin incluir la Provincia de Limón

- FUENTES: 1. Oficina Nacional del Censo, Estadística vital, 1906 - 1925. Imprenta Lehmann, San José, Costa Rica.
 2. Cálculos ajustados de población para Costa Rica y la Provincia de Limón.

secuencia de subregistro. Es claro que el golpe de estado de Ti
noco en 1917 pudo repercutir en una paralización temporaria en las
actividades de la administración local, pero aun esta última hi_
pótesis conveniente no parece suficiente, pues ya en 1916 la tasa
de nupcialidad había descendido en forma obvia.

El tipo de matrimonio, sea civil o religiosa (católica), el
anglicano se incluía como civil en los registros, incidió poco
en la tasa de natalidad, pero hasta cierto punto reproduce la
composición religiosa y étnica de la región. En Costa Rica los
matrimonios, durante cierta cantidad de años, sólo fueron clasi_
ficados como civiles o católicos, pues todos los no celebrados
por la Iglesia Católica quedaban catalogados como civiles, por
más incongruente que resulte al observador actual. La tabla N^o13
señala las relaciones entre ambos tipos de matrimonio, para varios
años de este siglo. La importancia cada vez menor de las ceremo_
nias civiles en Limón, entre 1914 y 1940, parece corresponder a
la declinación y posterior finalización de la inmigración jamai_
cana a este sector del país.

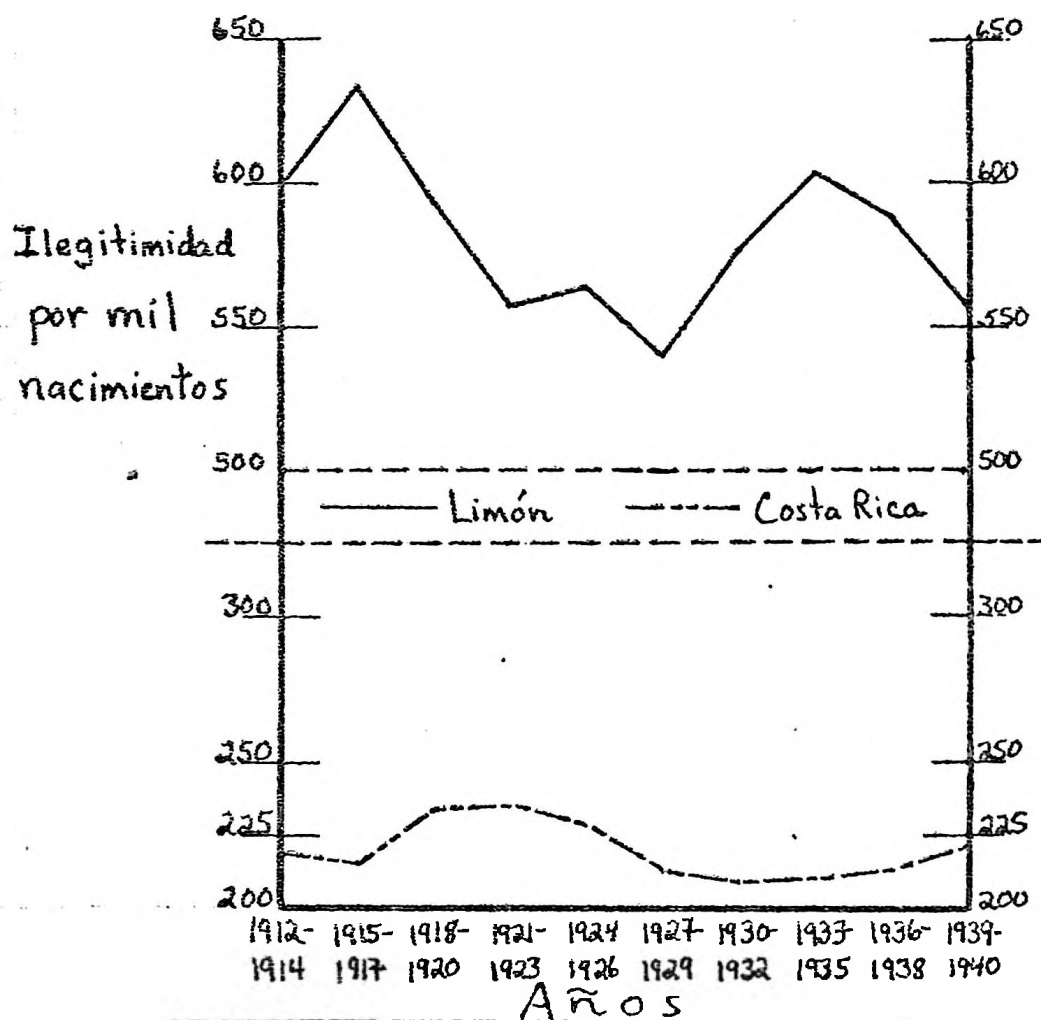
Tabla N^o13
RELACION DE MATRIMONIOS CIVILES Y CATOLICOS
(1914-1940)

Año	Número de matrimonios civiles	Número de matrimonios católicos	Relación Civ:Cat.
1914	53	39	1.36 : 1
1924	52	55	0.95 : 1
1928	71	69	1.03 : 1
1931	39	66	0.59 : 1
1940	49	80	0.61 : 1

FUENTE: República de Costa Rica, Anuario Estadístico, años correspondientes.

Los países latinoamericanos se han caracterizado típicamente por altas tasas de ilegitimidad, y esto es particularmente cierto en América Central. Esto es posible observarlo en el estudio sobre los siglos XVII y XIX en Alajuela, una de las regiones de asentamiento más estables en Costa Rica.⁽³⁷⁾ Las tasas de ilegitimidad de entre 20% y 25% sobre el total de nacimientos allí son muy comunes. Los datos presentados en el gráfico N^o11 significan que la tasa continuó siendo, entre 1912 y 1940, ligeramente superior al 20% para el país en general, con excepción de Limón, pero en dicha provincia la frecuencia de la ilegitimidad llegó a niveles casi nunca registrados en otras partes. Es el pun

GRAFICO 4-11
 TASAS DE ILEGITIMIDAD POR MIL NACIMIENTOS:
 LIMON Y COSTA RICA
 1912-1940 (en trienios)



FUENTE: Republica de Costa Rica, Anuario Estadístico,
 Años correspondientes.

to más bajo de la serie, durante el trienio 1927 - 1929, el 53% de todos los nacimientos se produjo fuera del matrimonio y esta cifra representa, con todo, una declinación, si se toma en cuenta el 63% de ilegitimidad registrado en el trienio 1915 - 1917.

A nivel nacional, se manifestó una sustancial elevación de la ilegitimidad desde la Primera Guerra Mundial hasta los últimos años de la década de 1920. Sin embargo, durante la Gran Depresión los nacimientos ilegítimos disminuyeron marcadamente; en consecuencia, mientras la tasa permanecía alta para el resto del país entre 1917 y 1926, en Limón disminuía ostensiblemente. Por el contrario, y otra vez diferente del comportamiento nacional en esta materia, durante los años de la Depresión se produjo el aumento de la tasa de ilegitimidad en Limón. Volvieron a declinar después de 1935, reflejando quizás la proporción cada vez mayor de pobladores costarricenses, que venían a asentarse en las tierras abandonadas para dedicarse a la agricultura de subsistencia en pequeña escala.

3.) Mortalidad en Limón.

Debido a los grandes movimientos migratorios que caracterizaron la región de Limón y por la consiguiente estructura anormal de población, la mortalidad es quizá un mejor testimonio del impacto demográfico que provocó la industria bananera que la natalidad. Afortunadamente, los registros de mortalidad son en su gran mayoría más precisos que los de los otros fenómenos vitales

tanto para Limón como para el resto del país.

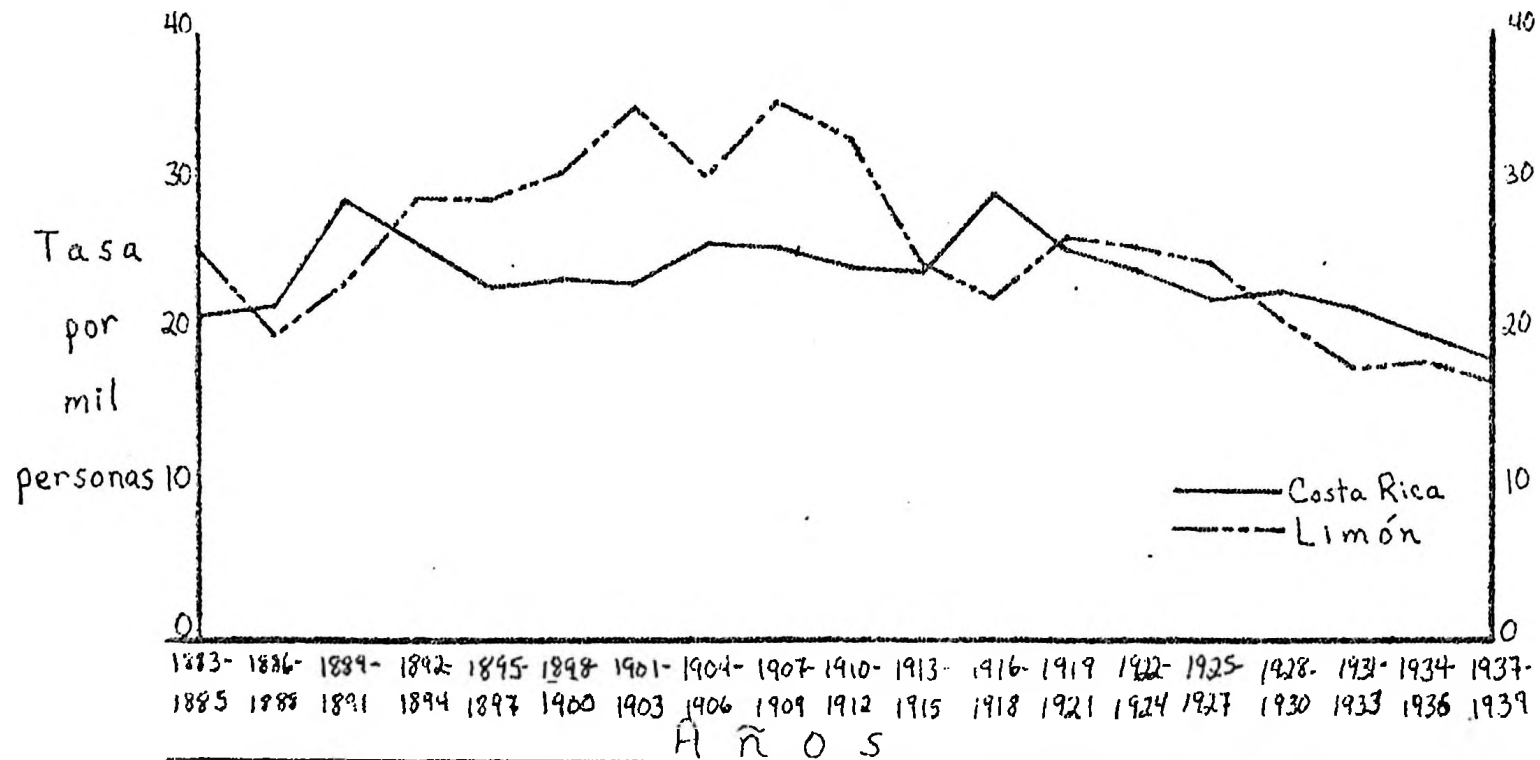
El gráfico Nº12 representa los promedios trienales de mortalidad de Limón y del resto del país, para el período comprendido entre 1883 y 1939. Las tasas relativamente bajas de mortalidad de Limón antes de 1892 probablemente son el resultado de subregistro, por una cantidad no determinable. Dados los frecuentes comentarios sobre las lamentables condiciones sanitarias de la provincia, las enfermedades endémicas, los grandes pantanos sin drenar, la carencia de agua potable, etc.⁽³⁸⁾ no puede afirmarse justificadamente que, en ese entonces, Limón realmente tuviese una tasa de mortalidad inferior a las del resto del país y que, en consecuencia, estas tasas son el producto de ausencia de subregistro de datos.

Desde 1892 a 1913 ya se presentan las nuevas características regionales, o sea que la mortalidad en Limón es claramente superior al promedio nacional. Cabe recordar que el período anterior a 1912 corresponde a la apertura de nuevas regiones bananeras, como por ejemplo Río Banano (entre 1900 y 1905), Estrella (1905 a 1910) y Sixaola (alrededor de 1900).⁽³⁹⁾ Aunque siguieron haciéndose nuevas plantaciones en los sectores establecidos hasta fines de la década de 1930,⁽⁴⁰⁾ a partir de 1910 no entraron en producción regiones totalmente nuevas en la zona de Limón.

En el trienio de 1916 - 1918 se produjo un considerable incremento en la tasa de mortalidad en el país en general que no se reflejó en la zona de Limón. Dicho aumento es el resultado de la epidemia internacional de gripe de 1918.⁽⁴¹⁾ Es en realidad

GRAFICO 4-12

PROMEDIOS TRIENALES DE MORTALIDAD POR MIL
EN LIMÓN Y COSTA RICA* 1883--1939



*Calculado en base a población total de la República sin incluir
la Provincia de Limón.

FUENTE: República de Costa Rica, Anuarios Estadísticos, San José,
Costa Rica, 1883-1939.



sorprendente que el contagio no cundiera en forma notable en Limón a pesar de sus contactos internacionales mucho más frecuentes, por tratarse de una ciudad puerto.

En suma, la Primera Guerra Mundial se manifestó con efectos menos importantes en la tasa de mortalidad que en los otros hechos vitales, ya comentados. Así, dicha tasa descendió a aproximadamente 22.5% de 1916 a 1918, mientras que el trienio anterior y posterior al conflicto arrojan tasas aproximadas del 25 por mil, el descenso de la mortalidad durante la Guerra de acuerdo con los promedios trienales, puede explicarse mejor si se tiene en consideración la tasa poco real de 16% que ofrece el año 1919, quizá como consecuencia del desorden administrativo que pudo prevalecer después del golpe de estado de Tinoco.

El proceso se invierte a partir de 1928 - 1930, pues las tasas de Limón se situán por debajo de las de mortalidad general del país. Tal declinación coincide temporalmente con la mayor reducción en la industria bananera, cuando las exportaciones totales iban disminuyendo a razón de un 12% anual. No obstante, si Limón hubiese gozado de una distribución de edades más normal en su población, dichas tasas de mortalidad deberían haber sido algo más altas. Esto se explica cuando se sabe que las tasas de mortalidad siempre reflejan en parte la estructura por edades de una población. Es por esta razón, por ejemplo, que hoy las tasas de mortalidad francesas oscilan entre 11 y 12%, mientras en Costa Rica sólo llegan a un 5 o 6%. Los miembros de la población francesa son gene_

ralmente de más edad que los costarricenses y, en consecuencia, se encuentran más expuestos al riesgo de muerte.

La concentración de la población limonense en los grupos de edades económicamente activas, particularmente los comprendidos entre los 20 y los 50 años de edad y la consiguiente ausencia de personas muy ancianas o muy jóvenes, debería haber tendido a reducir artificialmente la tasa de mortalidad, por lo menos en los primeros años del siglo XX. A medida que los inmigrantes de una falange envejecían y se unían progresivamente a las falanges de más edad, comenzó a disminuir esta depresión en las tasas de mortalidad. Con todo, la menor representación proporcional de los infantes en Limón, en comparación con el resto del país, siguió actuando como factor de depresión de la tasa que estamos analizando.

Al analizar el proceso en detalle, conviene investigar ante todo si la intensidad de las actividades relacionadas con la industria bananera tuvieron alguna influencia sobre la mortalidad, ya que entonces debería manifestarse cierto ritmo cíclico mensual con respecto a la frecuencia de óbitos. Para expresarla cuantitativamente se ha formulado la tabla N^o14, en que se presentan los promedios mensuales de mortalidad, representados como promedios del total de la mortalidad anual, estableciendo un rango de orden por frecuencia dentro de cada año. Se han elegido tres diversos períodos, para los cuales existe información disponible: 1889 - 1891, 1904 - 1908 y 1937 - 1940. Los dos primeros se encuentran dentro de la etapa de producción constantemente incre__

mentada, mientras que los dos años aislados, citados al final, corresponden al período de completa declinación de la industria.

Tabla Nº14

MORTALIDAD MENSUAL DE LIMON EN TRES PERIODOS

Mes	1889-1891		1904-1908		1937 y 1940	
	Promedio	Rango	Prom.*	Rango	Prom.	Rango
Enero	12	3	44	3	57	3
Febrero	7	11	37	10	40	12
Marzo	11	4	37.4	9	50	6
Abril	10.5	5	35	12	52	5
Mayo	8	10	36	11	58	2
Junio	9.4	7	39	4	52.5	4
Julio	10	6	46	1	48	9
Agosto	14	1	45	2	61	1
Setiembre	8.7	9	43.6	4	42	11
Octubre	6.7	12	41	5	42	10
Noviembre	9.3	8	37.5	8	49.5	7
Diciembre	13.3	2	38.2	7	48.5	8

FUENTES: República de Costa Rica, Memoria de Fomento, 1889-1908 y Anuario Estadístico, 1937 y 1940.

* Se refiere al promedio de óbitos mensuales en cada período.

Parece existir cierta tendencia mensual con respecto a la frecuencia de muertes. En general, los meses de tasas más elevadas son los de julio (1904-1908) y agosto (1889-1891), (así como también 1937 y 1940). Enero se presenta asimismo como un mes de alta mortalidad, ya que se encuentra en el tercer orden en todos los casos estudiados. La frecuencia menor se observa generalmente en febrero y luego en los meses de setiembre y diciembre. Puede decirse que, comúnmente, estos movimientos cíclicos parecen corresponder con las fluctuaciones de la exportación mensual, que arroja cifras más elevadas entre junio y agosto y las menores a fines y a principios de cada año. El análisis estadístico empero no revela una correlación que llegue a niveles mínimos de aceptabilidad. (42)

Esto lleva a la conclusión de que existen otros factores, adicionales a las fluctuaciones de exportación bananera, que repercutieron en los ciclos mensuales de mortalidad. Acontecimientos como el exceso de precipitación fluvial, la introducción de enfermedades al país por viajeros e inmigrantes por el Puerto de Limón y otros acontecimientos similares, seguramente produjeron un impacto en la mortalidad de la región. Igualmente, la mayoría de los óbitos se produce en la ciudad de Limón, ya sea porque tenía la mayor población con respecto al resto de los lugares poblados de la provincia o porque era la sede del principal hospital de la región. La ciudad capital posiblemente no sufrió, por sus condiciones intrínsecas, las consecuencias de los niveles de ex

portación bananera sobre la mortalidad, en un grado tan elevado como las diversas zonas de producción.

Aunque existe cierta correlación de la mortalidad mensual y las exportaciones, la interpretación de dicha relación podría llevarnos a diversas aberraciones. Por ejemplo, en 1907 la correlación alcanzó un nivel de aceptabilidad estadística, pero la misma se deba en forma de una relación negativa, puesto que la mortalidad se ligaba negativamente al nivel de exportaciones.

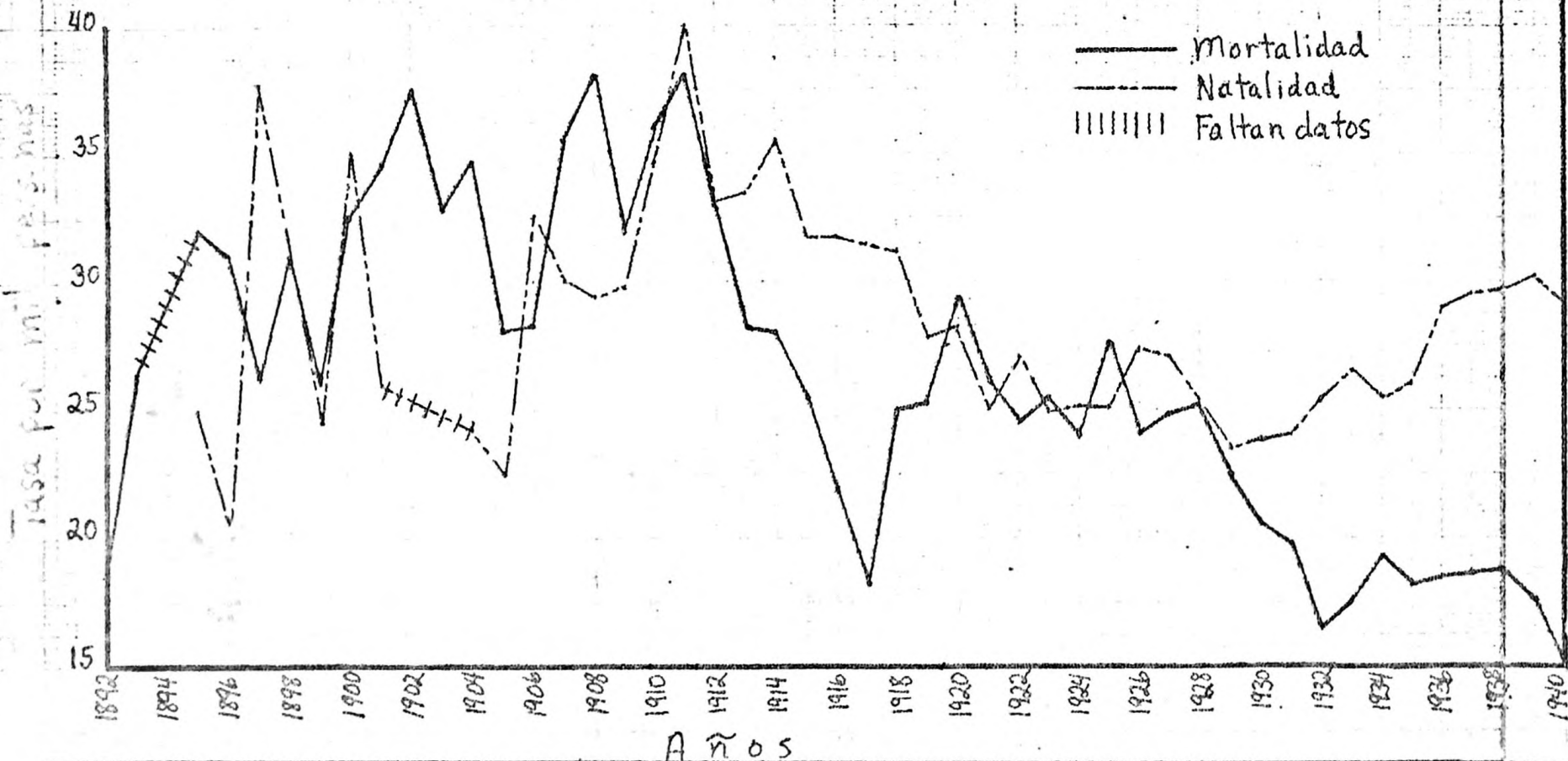
4.) Tendencias de mortalidad y de natalidad en Limón:

El gráfico N.º 13 es una comparación de ambos hechos vitales principales (natalidad y mortalidad) en Limón, desde 1892 a 1940. Durante este largo período existen tres fases distintas: 1892 - 1919, 1920 - 1929 y 1930 - 1940. Antes de 1919 son características las grandes fluctuaciones anuales de ambas tasas. Las grandes diferencias probablemente sean consecuencia de la calidad de señal del sistema del registro civil, de modo que, al menos en los primeros años, toda pequeña diferencia absoluta de un año a otro puede reflejarse en una mayor fluctuación de la tasa.

Ambas tasas vitales están en proceso de declinación antes de que estalle la Primera Guerra Mundial, sin embargo la mortalidad muestra un descenso aún mayor que los nacimientos, desde más o menos 1913 hasta 1920. Puesto que la natalidad, que ya comenzó a disminuir a partir de 1911, no mostró ninguna declinación drástica durante los años del conflicto, se puede presumir que

GRAFICO -13

TASAS DE MORTALIDAD Y NATALIDAD POR MIL EN
LIMON 1892--1940



- FUENTES: (1). República de Costa Rica, Anuarios Estadísticos, San José, Costa Rica, 1892-1940.
 (2). Oficina Nacional del Censo, Estadística Vital: 1906-1925, San José, Costa Rica, 1927.

la población femenina en Limón resultó relativamente poco afectada por los acontecimientos bélicos. En consecuencia, y partiendo del hecho evidente de una predominancia masculina en la tasa de relación de sexos, es presumible que la natalidad en la provincia de Limón se base en su mayoría en partos de mujeres costarricenses nativas, mientras que los trabajadores varones fueron predominantemente extranjeros. Por cierto, es igualmente probable de que las mujeres jamaicanas no abandonaron el país durante la Primera Guerra y que por esa causa y por la extremadamente alta tasa de ilegitimidad, la natalidad general no se viese afectada en gran escala por el conflicto internacional.

Entre 1920 y 1929 las tasas vitales alcanzan un equilibrio aproximado, en que están claramente ausentes las grandes fluctuaciones anuales de cualquiera de las tasas. El descenso en las tasas de mortalidad es posiblemente el resultado de la reducción en las exportaciones bananeras y del hecho de que no se abrieron nuevas regiones a la producción. La bajísima tasa de natalidad es aún más sorprendente, sobre todo porque es considerablemente inferior a la existente en las dos décadas anteriores. La única explicación que puede extraerse es que, a medida que disminuyeron las oportunidades económicas por la caída en la exportación bananera, las prostitutas que antes afluyeron a la zona y que contribuyeron en gran escala a vigorizar la natalidad, se alejaron de la región en busca de nuevos campos de actividad.⁽⁴³⁾ No obstante, dicha suposición no contribuye a explicar porqué la ten

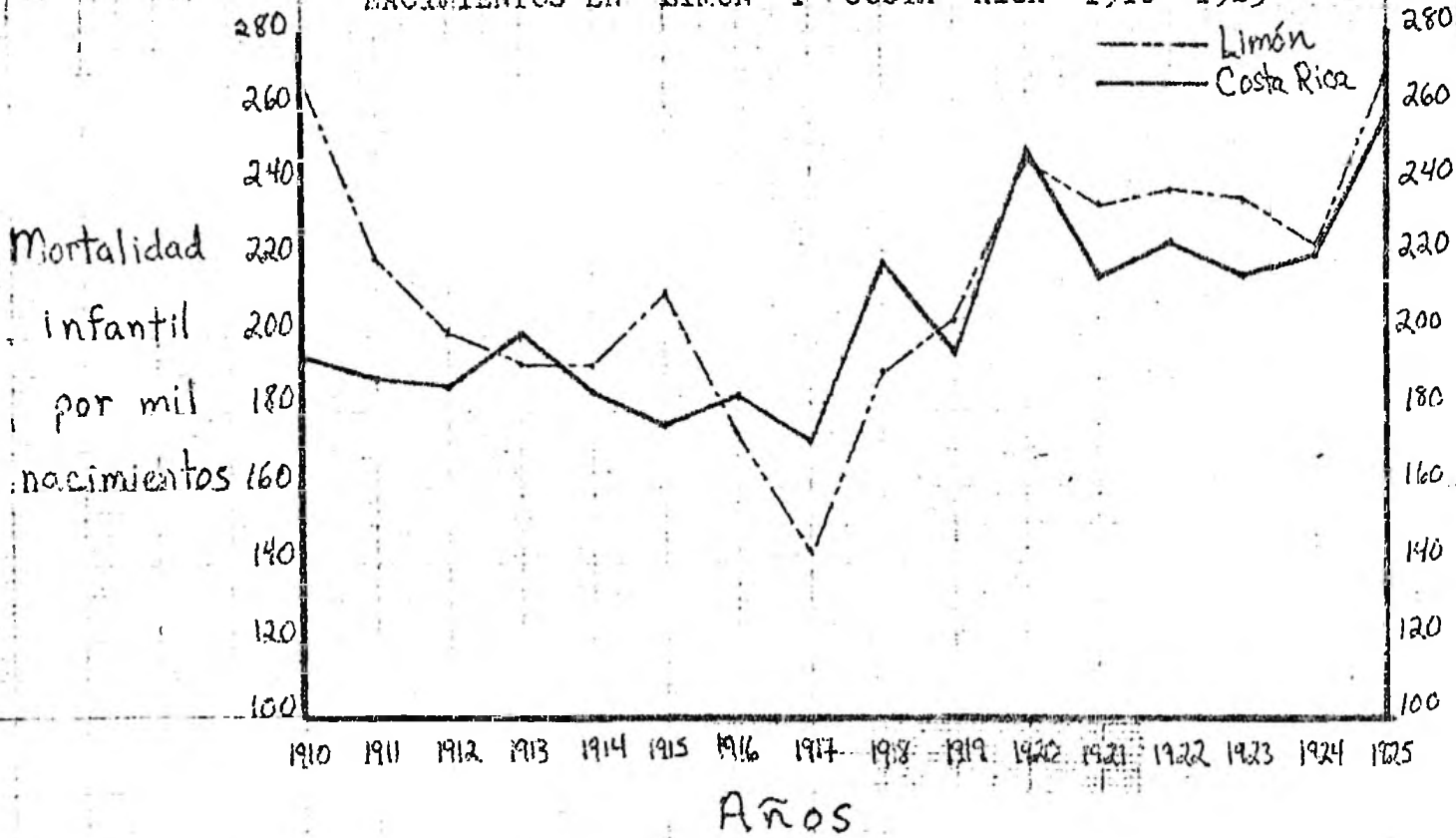
dencia a decrecer la natalidad ya comenzó a manifestarse una década antes.

La tercera y última etapa de correlación entre mortalidad y natalidad se inicia aproximadamente en 1930 y llega hasta fines del período. Las tasas vitales de dichos años se tornan progresivamente más características de una población más estable. A medida que desaparece la industria bananera, las estructuras y los hechos demográficos de Limón comienzan a semejarse cada vez más a los ritmos de población normales en toda América Latina, durante el siglo XX, o sea que la mortalidad disminuye y las tasas de natalidad vuelven a crecer en forma ordenada. Finalmente el crecimiento vegetativo bruto entra a desempeñar cierto papel en el crecimiento de la población de la provincia. Sin duda, la inmigración de los costarricenses y el cese de las oleadas migratorias extranjeras en la década de 1930, contribuyeron a este nuevo desarrollo de los hechos vitales.

5. La mortalidad infantil.

Proporcionalmente, la mortalidad infantil en Limón tuvo menos importancia en la estructura de mortalidad por edades, que en el resto del país. Esto no implica empero, que los niveles de mortalidad infantil fuesen menores para la provincia, ya que la tasa de óbitos infantiles se calcula sobre la base de las defunciones por cada mil nacimientos anuales. El gráfico N^o14 representa el movimiento de la tasa de mortalidad infantil de 1910 a 1925, tanto para Limón como para el resto del país. El hecho de que las

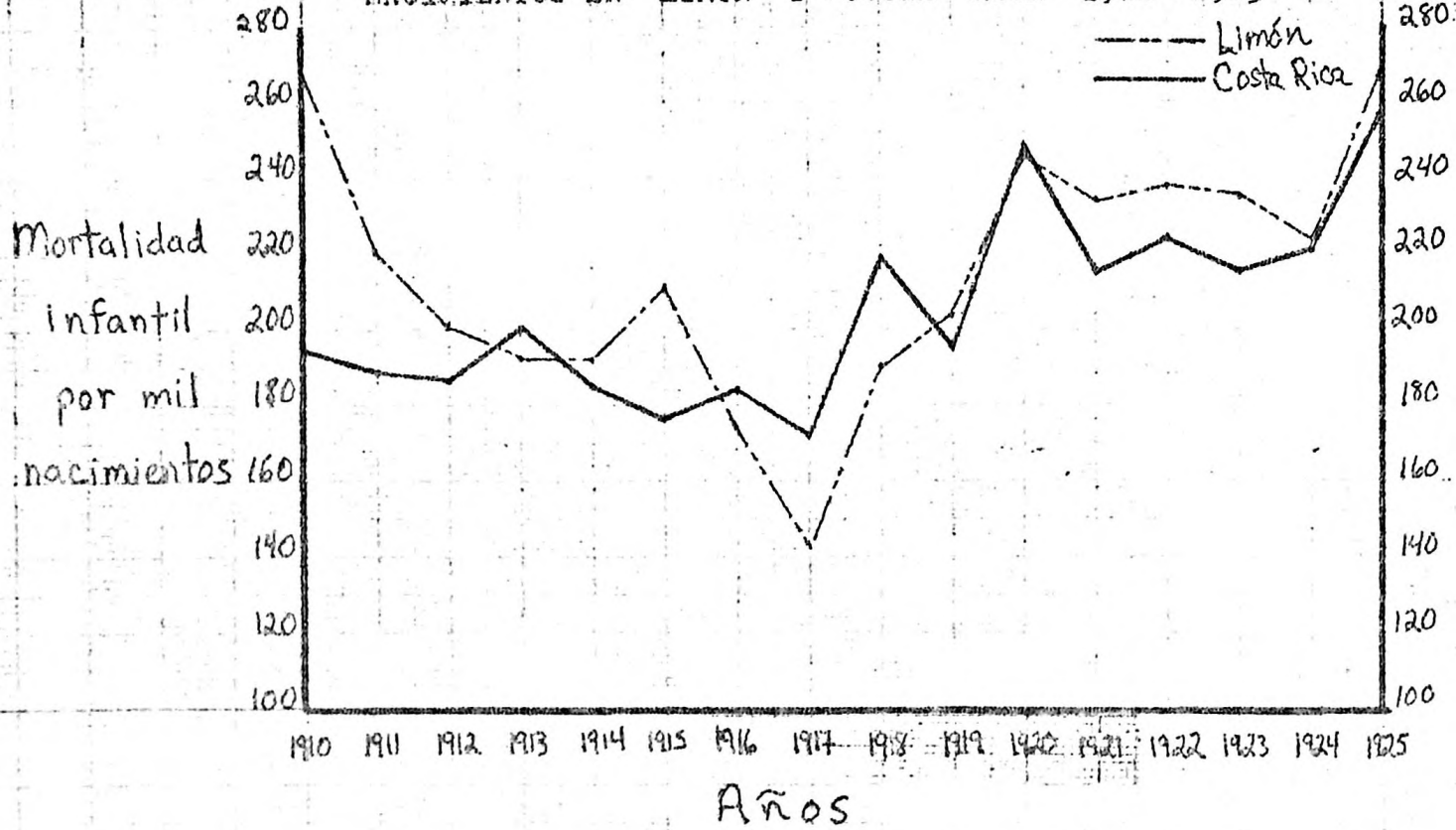
MORTALIDAD INFANTIL DE 0 A 1 AÑO POR MIL NACIMIENTOS EN LIMÓN Y COSTA RICA* 1910--1925



*Calculado en base a población total sin incluir la Provincia de Limón.

FUENTE: Oficina Nacional del Censo, Estadística vital, 1906 - 1925, Imprenta Lehmann, San Jose, Costa Rica, 1927.

MORTALIDAD INFANTIL DE 0 A 1 AÑO POR MIL NACIMIENTOS EN LIMÓN Y COSTA RICA* 1910--1925



*Calculado en base a población total sin incluir la Provincia de Limón.

FUENTE: Oficina Nacional del Censo, Estadística vital, 1906 - 1925, Imprenta Lehmann, San Jose, Costa Rica, 1927.



tasas tienden a aumentar alrededor de 1919 probablemente resulta de una mejor calidad de los registros. En general, Limón tiene niveles algo más elevados que los promedios nacionales, pero la diferencia es mínima. En verdad, podría haberse esperado que Limón experimentara un subregistro mayor que en otras regiones, pues aun hoy la tasa de mortalidad infantil de la provincia es considerable más alta que todo en otro sector geográfico del país.

6. Estructura de edades en la mortalidad.

Otro índice de las peculiaridades en la estructura de la población de Limón, durante los años de actividad de la industria bananera, nos lo proporciona el examen de las falanges de edades en la mortalidad. Puesto que en 1892 la población de la comarca era demasiado reducida para elaborar una tabla de vida válida y, como hacia 1950 las características demográficas habían cambiado apreciablemente, no resultaría lícito elaborar una tabla de vida para determinar tasas de mortalidad por edad específica o expectativas de vida por falanges de edades. En consecuencia, ha sido necesario procurar un análisis de los porcentajes de muertes ocurridas para cada grupo de edad de Limón así como del resto del país. Esta técnica facilitó el esclarecimiento de ciertas tendencias demográficas.

La tabla **HC15** manifiesta la mortalidad total y los porcentajes para distintos grupos de edad en Limón y el resto del país, en el breve período de 1921 a 1925. Puesto que las categorías de edades empleadas en las estadísticas oficiales no son las convencionales, es probable que oculten más información de la que revela.

Tabla Nº 15

DEFUNCIONES TOTALES Y ESTRUCTURA PORCENTUAL DE LA MORTALIDAD: LIMÓN Y COSTA RICA* (1921-1925)

Grupo de edad	Defunciones registradas 1921-25		Estructura porcentual de mortalidad	
	Limón	Costa Rica	Limón	Costa Rica
0-4	1099	26.575	30.8%	56.2%
5-18	250	3.662	7.0	7.8
19-39	1200	6.711	33.6	14.2
40-59	768	5.476	21.5	11.6
60 o más	255	4.808	7.1	10.2

*La mortalidad limonense no ha sido incluida en la mortalidad total.

FUENTE: República de Costa Rica, Anuario Estadístico. 1921 a 1925.

Limón se diferenciaba fundamentalmente de las normas demográficas del resto de la nación. El contraste resulta más aparente si se analizan los porcentajes de muertes que ocurren en las falanges de edades más jóvenes, de 0 a 4 años. Mientras en Limón este sector monta sólo al 31% del total de la mortalidad anual, el promedio nacional, con exclusión de Limón, asciende a más del 56%. Las edades económicamente activas, de los 19 a los 59 años de edad, registran una mortalidad proporcionalmente muy elevada en Limón con el 55% del total de la mortalidad anual, mientras que en otras provincias dichos grupos corresponden sólo al 26% del total. El grupo de mayor edad, o sea las personas de más de 60 años, se encuentra proporcionalmente sub-representado en la mortalidad limonense. Es obvio, porque entre 1921 y 1925 la población total continúa estando altamente concentrada en las categorías de varones en edad productiva, en vez de menores y personas ancianas. ⁽⁴⁵⁾

La estructura por edades en la mortalidad en los años 1936, 1938 y 1940, analizada en la tabla Nº16, es similar a los períodos anteriores, aunque existen ciertas diferencias sugestivas.

Tabla Nº16

DEFUNCIONES TOTALES Y ESTRUCTURA PORCENTUAL DE LA MORTALIDAD EN LIMÓN Y COSTA RICA*: 1936, 1938 y 1940.

Grupo de edad	Defunciones registradas 1936, 38 y 40		Estructura porcentual de mortalidad	
	Limón	Costa Rica	Limón	Costa Rica
0-4	649	17.310	35.3%	52.7%
5-14	93	1.809	5.1	5.5
15-19	63	625	3.4	1.9
20-29	139	1.875	7.6	5.7
30-39	128	1.891	7.0	5.7
40-49	198	1.899	10.8	5.8
50-59	237	1.971	12.9	6.0
60-69	169	2.294	9.2	7.0
70-79	99	1.864	5.4	5.7
80-89	61	1.320	3.3	4.0
TOTAL	1.836	32.858	100.0%	100.0%

*La mortalidad limonense no ha sido incluida en la mortalidad del resto del país.

FUENTE: República de Costa Rica, Anuario Estadístico, 1936, 1938 y 1940.

El mayor cambio se presenta en la mortalidad porcentual de las falanges entre los 19 y los 39 años de edad. Si en 1921-1925 constituía casi el 34% de la mortalidad total en Limón, en los años últimamente mencionados se reduce a sólo 14.6%. Esto es evidencia prima facie de un importante cambio estructural en la población de la provincia, sea por rejuvenecimiento o envejecimiento, fenómenos que están presentes ambos en esta etapa. La proporción de mortalidad infantil aumentó de cerca del 31% (1921-1925) a más

del 35% en la última etapa. Igualmente, aumenta, aunque no en mayor grado, la mortalidad de los grupos entre 40 y 59 años, del 21.5% al 23.7%. Otra modificación mayor puede observarse en el grupo de más de 60 años, que aumentó su participación en casi 7% para llegar a integrar el 18% del total de óbitos entre 1936 y 1940. Es evidente que la población de Limón pasaba a una nueva estructura, en que los inmigrantes de períodos anteriores envejecían progresivamente, sin ser reemplazados por una nueva ola inmigratoria, a medida que superaban lentamente la edad más conveniente para la ruda labor en la industria bananera. Por otra parte, surgían, en la base de la pirámide de población condiciones demográficas más normales, producidas en buena parte por la decadencia gradual de la industria bananera y por la inmigración de cantidades representativas de costarricenses, agricultores en pequeña escala o de subsistencia, con sus familias.

La tabla N^o 17 nos permite hacer una última consideración sobre la estructura de edades en la mortalidad. En ella se presenta la mortalidad de todo el país en 1940, clasificada por edad y por provincia; pueden obtenerse diversas conclusiones importantes, pero las que más afectan a la industria bananera son las diferencias que presentan las provincias de Puntarenas y Limón, puesto que después de 1934 la industria había trasladado paulatinamente sus operaciones a las tierras bajas del Pacífico en Puntarenas. Aunque esta última provincia ya tenía algunos sectores colonizados, a diferencia de Limón al iniciarse la década de 1880,

(46) la iniciación de la exportación comercial del banano tuvo aquí graves repercusiones demográficas, pues la población atraída a esta nueva región también era generalmente de la comprendida en las falanges económicamente activas. Esto explica el 8.6% de mortalidad de los grupos entre 15 y 24 años en la nueva región bananera, mientras dichas falanges sólo alcanzan al 4.9% en Limón. Igualmente, para los grupos de edades de más de 64 años, Puntarenas presenta el menor porcentaje de mortalidad de todas las provincias, clara evidencia de que las características demográficas en la economía de enclave se estaban reproduciendo en los territorios vírgenes de las tierras costaneras del Pacífico.

Tabla Nº17
ESTRUCTURA PORCENTUAL DE LA MORTALIDAD
POR PROVINCIAS (1940)

Provincia	Grupo de edad							
	0-4	5-14	15-24	25-34	35-44	45-55	55-64	64y+
San José	50.6%	4.8%	4.6%	5.3%	5.7%	6.8%	7.4%	15%
Alajuela	57.4	6.6	3.1	4.3	4.9	4.3	6.4	12.4
Cartago	55.5	5.7	4.1	4.9	4.8	5.6	6.6	12.8
Heredia	54.5	3.1	3.4	3.5	4.5	5.1	7.3	18.5
Guanacaste	49.9	7.3	7.2	7.6	7.3	5.2	5.6	9.9
Puntarenas	45.8	5.8	8.6	9.6	10.8	7.3	5.6	6.3
Limón	37.2	4.1	4.9	7.1	9.5	9.9	12.1	15.0

FUENTE: República de Costa Rica, Anuario Estadístico. 1940.

7. La causa de mortalidad.

La clasificación de la causa de mortalidad ha cambiado enormemente desde las primeras décadas de este siglo. Sin embargo, los principales agentes de mortalidad en Limón fueron las enfermedades más comunes y más fácilmente diagnosticables. La tabla N^o18 presenta las tasas de mortalidad por causa específica por cada 10.000 personas, tanto para Limón como para el resto del país para algunos años entre 1897 y 1937.

Tabla N^o18

ALGUNAS CAUSAS DE MORTALIDAD EN LIMON Y EL RESTO DEL PAIS (por 10.000 personas)

Año	Causa específica de mortalidad										
	Paludismo		Otras fiebres (tifoi-dea, amarilla etc.)		Tuberculosis-respiratorio.		Enfermedades circulatorias		Accidentes		
	Lim.	C.R.	Lim.	C.R.	Lim.	C.R.	Lim.	C.R.	Lim.	C.R.	
1897	-	-	41.8	8.4	2.1	-	-	-	-	-	-
1907	42.7	2.6	-	-	22	9.1	-	-	-	-	-
1917*	37.1	-	-	-	40	-	-	-	-	-	-
1927	27.3	6.2	22	16.8	18.6	7.6	16.4	8	12.7	-	-
1934	21.0	8.6	-	-	15.3	7.8	-	-	-	-	-
1937	22.1	8.7	4.8	4.9	15.4	7.1	18.8	11.3	13.7	4.6	-

FUENTE: República de Costa Rica, Anuario Estadístico, años correspondientes.

* Sólo incluye la mortalidad de la ciudad de Limón.

Durante todo el período del enclave bananero de la United en Limón, el paludismo fue el principal causante de los fallecimientos de la provincia, pero entre 1907 y 1937 la tasa de óbitos por esta causa descendió en Limón de aproximadamente 43 por diez mil al 22%. Sin duda alguna, la reducción en la incidencia de esta enfermedad se debe en gran parte al control del mosquito transmisor, conseguido durante la construcción del Canal de Panamá. Sorprendentemente, mientras el paludismo declinaba en Limón, su tasa de mortalidad creció levemente en el resto del país, del 6.2% en 1927 al 8.7% en 1937. Este aumento puede ser una consecuencia de la apertura de nuevas tierras bananeras y la consiguiente colonización de las zonas costaneras del Pacífico.

La tuberculosis, causa importante de la mortalidad en Limón, pero mucho menos en el resto del país, está relacionada con las condiciones sanitarias y generales de salubridad en la provincia. La tasa extremadamente alta de 1917 (40 óbitos por 10.000 habitantes) presumiblemente se debe al hecho de que en ese año, que es el golpe de estado de Federico Tinoco, sólo existían registros de causa mortis para la ciudad de Limón en que estaba ubicado el hospital de la United Fruit, decimos esto porque, antes de los grandes descubrimientos de la farmacopea, la tuberculosis era considerada como un mal terminal, que requería hospitalización durante el último período, por lo que esta cifra puede representar en verdad la mayoría de los casos de toda la provincia, si bien ha sido calculada con base en la población urbana limonense solamente.

Las altas tasas de enfermedades cardíacas, que más que duplican el promedio nacional de 1927, son simplemente por reflejo de la estructura de edades de la población general, puesto que esta enfermedad se manifiesta principalmente en los adultos, entre los grupos de mayor edad.

Finalmente la tasa relativamente elevada de muertes por "accidentes" se debe tanto a los mayores riesgos de trabajo en las plantaciones bananeras, como a las peculiaridades de la estructura de edades. La causa específica más importante en esta categoría es la de accidentes provocados por bestias de trabajo, lo que sin duda es una categoría a incluir en los accidentes de trabajo. Ya que una gran parte de la población estaba activamente empleada, este tipo de mortalidad prevalecía más que en el resto del país.

E. Conclusión.

El desarrollo de la agricultura tropical de plantación, para el abastecimiento de los mercados europeos y norteamericanos con materias primas industriales y alimenticias, produjo un movimiento internacional masivo de factores de producción. En las regiones donde las condiciones climáticas ideales y la base de apropiación de recursos no estaba situada en una región previamente poblada o, en la alternativa en que la población local, por razones políticas, sociales o culturales, estaba afincada e inmóvil, era necesario proveerse de una nueva fuerza de trabajo. Si era más fácil obtener trabajadores fuera del territorio

local o nacional que en el interior del mismo, la mano de obra también fue susceptible de convertirse en uno de dichos factores internacionales móviles.

La movilización internacional del trabajo para la agricultura de plantación no es un fenómeno único del siglo XIX y principios del siglo XX. Por el contrario, ha representado el estímulo fundamental para más de tres siglos y medio de introducciones de esclavos en la América tropical y subtropical. La movilización de trabajadores jamaicanos en el Caribe, de los chinos en Norteamérica, Sudamérica y Malasia y de los haitianos en Cuba y la República Dominicana, debe entenderse como un reemplazo y como un sucesor de la esclavitud, en vez de considerarlo un fenómeno único.

A la movilidad internacional de los trabajadores jamaicanos debe atribuírsele entonces, en buena parte, el desarrollo comercial de la agricultura de plantación bajo la United Fruit Company y, concomitantemente, el crecimiento de la población de Limón. Los jamaicanos fueron introducidos originariamente para la construcción del ferrocarril hacia las ciudades de la Depresión Central en el interior del país. Se ha afirmado generalmente que los trabajadores nativos no deseaban arriesgar su vida en los pantanos, plagados de enfermedades, de la provincia de Limón. Otras informaciones indican, sin embargo, la buena voluntad de los costarricenses para viajar a la región y trabajar en ella. Por cierto, en la construcción de la vía férrea, existía a veces un



excedente de trabajadores deseosos de ir a Limón, aunque efectivamente se enviaban hasta 200 semanalmente a esa zona. De ello se deduce que la oferta local de mano de obra sólo temporalmente se mantuvo inmóvil, durante la cosecha de café, entre los meses de setiembre y enero.

Si existía mano de obra nacional disponible para el trabajo en Limón y la gran proporción de costarricenses nativos registrados allí en el censo de 1892 apoyaría esta premisa, la inmigración de los trabajadores extranjeros debe responder a otras causas que la escasez de mano de obra disponible. Entre 1892 y 1927 la población nativa costarricense en Limón casi no experimentó crecimiento, mientras que los "negros" aumentaban a razón de más del 10.5% anual. Las grandes olas de inmigración jamaicana llegaron probablemente ya a principios del siglo XX, o sea luego del establecimiento de la United Fruit. Correspondería entonces el reemplazo de la mano de obra nativa, ciertamente no inmóvil y que deseaba trabajar en las plantaciones bananeras, a una preferencia de la United en favor de los trabajadores negros, tal como se la acusado de tenerla? Además, como alegan muchas personas, prefirió la United a los jamaicanos simplemente porque hablaban el inglés, como lo hacían los funcionarios y administrativos de la Compañía? O es que los trabajadores jamaicanos realmente produjeron un mayor beneficio sobre las inversiones en costo de mano de obra? Estas preguntas son difíciles de responder sin nuevas fuentes de información; no obstante, resultan importantes para comprender -

las probables motivaciones de la inmigración jamaicana. (47)

Puesto que el desarrollo de población de Limón, desde los principios en la década de 1880 y hasta 1940, se vio en buena parte condicionado por la suerte de la industria bananera, sus estructuras demográficas tienden a reflejar las necesidades de insumo - de mano de obra de dicha industria. La industria bananera necesitaba trabajadores, no niños ni mujeres, y esto forzó la distribución por edad y sexo de la población total. Una de estas características alteradas fue la baja tasa de natalidad, tal como debía esperarse cuando gran parte de la población estaba integrada por hombres en edad productiva. Igualmente, otros indicadores demográficos, como la tasa de fertilidad total y la tasa de relación mujeres-niños, manifiestan que Limón estaba muy por debajo del promedio nacional aun en 1950. Esta semejanza de la "moderna economía de plantación de enclave" en la incapacidad de su población para llegar siquiera a un nivel moderado de crecimiento vegetativo, es sorprendentemente similar a los problemas planteados en otras poblaciones anteriores de América Latina, basadas en la esclavitud, para alcanzar apenas niveles aceptables de reemplazo generacional.

Por otra parte, la mortalidad en Limón refleja las condiciones sanitarias y de salubridad, así como la peculiar estructura de edades de su población. En los últimos años de la industria bananera, a medida que declinaba la producción, disminuye el ingreso de migrantes extranjeros. Este fenómeno no es sólo peculiar de Costa Rica, por el contrario, al arreciar la Depresión en

1929 y 1930, Jamaica se transformó en una región de inmigración neta, luego de suministrar mano de obra a toda la región caribeña durante casi 75 años.⁽⁴⁸⁾ Al concluir el flujo de inmigración, la población de Limón comenzó a envejecer progresivamente, al no ser realimentadas las falanges productivas por nuevos elementos extranjeros de edad laboral y más jóvenes. Pero al mismo tiempo se produjo otro fenómeno correlativo, que fue la inmigración de costarricenses a la región de Limón, cuyo asentamiento se tradujo en estructuras demográficas más normales en la población general, debido a un crecimiento vegetativo neto. Hacia 1950 la pirámide de población de Limón se parecía muy poco a la de 1892, aunque aún se observan algunas distorsiones, particularmente en las falanges de mayor edad. Con todo, el ápice de la pirámide de población muestra aún la disparidad en la proporción de los sexos, a pesar de que las mujeres tienen una mayor tasa de supervivencia. Por el contrario, en las falanges de menor edad la proporción de sexos ya ha alcanzado visos de normalidad.

La estructura de población, ya comentada, fomentó ciertas condiciones sociales peculiares, tales como la prostitución y la delincuencia menor. Por el contrario, los crímenes fueron bastante menos frecuentes que en otras partes del territorio nacional, lo que quizá se deba a las mayores oportunidades económicas existentes para las personas deseosas de trabajar en la industria bananera.

La colonización de Limón ocurrió en condiciones que no pueden (y quizás no deberían) ser repetidas hoy, dada en zonas muy aisla-

das y casi desiertas de la América tropical. Los recursos técnicos modernos para "conquistar" el clima tropical han hecho que semejantes regiones vayan desapareciendo a una velocidad alarmante. Asimismo, el reciente crecimiento de la población en los países en desarrollo generalmente ha creado un excedente de trabajadores no especializadas que pueden establecerse en estas regiones en un movimiento de índole nacional. Por ello, el movimiento internacional de este particular factor de la producción prácticamente ha terminado, salvo con base en una escala regional mucho más moderada.

En el período sometido a estudio, la provincia de Limón sólo parece ser una vasta ciudad de empresa. La economía y la población estaban programadas para cubrir las necesidades de la industria bananera. Mientras la industria crecía rápidamente, la población mostró grandes incrementos anuales, de hasta un 16%. Más, cuando la industria comenzó a decaer, sobre todo después de 1927, la población sólo creció a menos del 1% anual, tasa más característica de una sociedad pre-industrial con tecnología muy limitada y muy pocos contactos interregionales o internacionales. Durante la apertura de nuevas regiones al cultivo bananero, antes de 1912, las tasas de mortalidad fueron elevadas, para decaer luego al no abrirse nuevas regiones a la plantación y al entrar en decadencia la industria en general. Por otra parte, la natalidad sólo comenzó a aumentar en la segunda mitad de la década de 1930, con la entrada de trabajadores y agricultores costarricenses, ge-

neralmente acompañados por su familia inmediata. En general, este nuevo elemento poblacional no llegó a la provincia en busca de empleo en el enclave, sino procurando hallar suficiente tierra para emprender la agricultura de subsistencia en pequeña escala. En resumen, la industria bananera provocó un efecto básicamente distorsionante sobre el desarrollo de la población en Limón, que sólo adoptó características más normales, más "naturalmente costarricenses", con la desaparición de la industria.

NCTAS

1. El pionero en definir las características poblacionales en regiones de plantación fue T. Lyn SMITH, 1940, 1953 y 1958. En otro libro posterior (1965) este autor examina la población de las distintas regiones de Brasil.
2. REPUBLICA DE COSTA RICA, Censo de población, 1864, p. 23.
3. ANCR, S.H. Secretaría de Fomento, "Libro copiador del agente en Cartago, Ferrocarril de Costa Rica", No. 1599, carta del 29 de abril de 1872.
4. REPUBLICA DE COSTA RICA, Censo de población, 1883, p. 11, presenta un cuadro que expresa que se levantaron censos en 1875 y en 1844, pero estos no se han conservado o se desconoce su paradero actual.
5. Ibid., p. 49.
6. REPUBLICA DE COSTA RICA, Censo de población, 1892, p. LII.
7. La anécdota sobre el conflicto provocado por el censo de 1927 se basa en información suministrada por el Sr. René Sánchez Bolaños, Director de la Oficina Nacional de Estadística y Censo, en entrevista del 17 de setiembre de 1976.
8. REPUBLICA DE COSTA RICA, Anuario Estadístico, 1926.
9. REPUBLICA DE COSTA RICA, Censo de población, 1927.
10. REPUBLICA DE COSTA RICA, Censo de población, 1950.
11. En toda comparación de características de población realizada en este capítulo, entre Limón y Costa Rica, se substraen la población total, para evitar distorsiones.
12. En 1912 se efectuó un censo parcial de la provincia de Limón, para la división de la región en cantones. Dicho censo se empleó para actualizar las estimaciones oficiales de población total de la provincia. Cfr. REPUBLICA DE COSTA RICA, Anuario Estadístico, 1912 y idem., Memoria de Fomento, 1912.
13. Véase la introducción en REPUBLICA DE COSTA RICA, Censo de población, 1927, pp. 11-17 y la presentación en OFICINA NACIONAL DE CENSO, Estadística vital, 1906-1925, 1926.
14. REPUBLICA DE COSTA RICA, Memoria de gobernación, 1885-1890.

15. El desarrollo bananero en la región de Sixaola se inició por parte de varios empresarios norteamericanos en la última década del siglo pasado. PALMER, 1907, historia el período anterior a la entrada de la United Fruit Company a la región. Cfr, también UNITED FRUIT COMPANY, 1906, para los primeros informes de actividad de la United en la región. Sobre los matrimonios interraciales, la información se origina en entrevista con el Lic. Porfirio Góngora, ex-abogado de la United en Costa Rica, 12 de mayo de 1976.

16. REPUBLICA DE COSTA RICA, Censo de población, 1892. Es interesante indicar que ya en 1892 había doce jamaicanos residentes entre los pobladores aborígenes de la región. Véase la página 75 del mencionado censo.

17. REPUBLICA DE COSTA RICA, Censo de población, 1927, p. 90.

18. REPUBLICA DE COSTA RICA, Memoria de Fomento, 1892, señala que en Limón hay un subregistro de aproximadamente 30% en matrimonios y nacimientos, si bien en mortalidad el registro es normal.

19. Véase los detalles del programa en los informes del Departamento de Profilaxis Antivenérea, en REPUBLICA DE COSTA RICA, Memoria de Gobernación, 1896 y 1897.

20. REPUBLICA DE COSTA RICA, Memoria de Policía, y a veces la Memoria de Fomento, para la información de criminalidad y delincuencia de cada año.

21. Compárese, entre otros, CARDOSO Y FALETTO, 1964 y LEVIN, 1958, etc.

22. Para la inmigración europea a América Latina, cfr. SANCHEZ ALBORNOZ, 1968, que incluye importante bibliografía adicional sobre el tema.

23. Para el movimiento de la población jamaicana y antillana en el Caribe, véase ERICKSON, 1962, p. 42 y PROUDFOOT, 1950, passim.

24. CASEY, 1976, presenta el problema de los trabajadores negros en las obras ferroviarias entre Cartago y el Reventazón, pp. 316-317.

25. REPUBLICA DE COSTA RICA, Memoria de Gobernación, 1885

26. Ibid., 1886

27. Los datos censales de extranjeros en REPUBLICA DE COSTA RICA, Anuario Estadístico, 1888 y 1890.

28. REPUBLICA DE COSTA RICA, Memoria de Gobernación, 1887

29. REPUBLICA DE COSTA RICA, Censo de población, 1927, p. 90.
30. El período de la Depresión fue el de la inmigración neta para Jamaica, luego de 75 años de emigración en gran escala. Cfr. ERICKSON, 1962, p. 42.
31. Sobre la integración del africano en la vida nacional costarricense, véase FERNANDEZ ESQUIVEL, 1974. El mismo autor presentó los resultados de nuevas investigaciones sobre el tema en el II Coloquio de la Escuela de historia, 16 de setiembre de 1976, Universidad Nacional. Heredia, Costa Rica.
32. De 1930 a 1934 la United y su sucesora, la Compañía Bananera de Costa Rica, donaron más de 12,000 hectáreas para colonización agrícola de pequeñas parcelas al gobierno nacional. Sobre concepción de tierras véase además el Capítulo I del presente trabajo.
33. REPUBLICA DE COSTA RICA; Censo de población, 1950, Cuadro XXVI, p. 83.
34. ANCR, SH, Congreso 17004, 10 de diciembre de 1934 para esta prohibición, también comentada en el Capítulo II de este trabajo.
35. REPUBLICA DE COSTA RICA, Anuario Estadístico, 1884 y 1885. Consúltese la misma publicación de 1888 y 1891 para constatar los períodos de extremo subregistro, pues los nacimientos descienden de 76 (1887) a 9 (1888).
36. TJARS, 1976, p. 16.
37. Ibid., en dicho estudio se demostró también que la tasa de i legitimidad fluctúa según las estaciones, en relación positiva con la época de la cogida de café.
38. El informe del gobernador de Limón, en REPUBLICA DE COSTA RICA, Memoria de Gobernación, 1905, denuncia en forma muy completa las condiciones insalubres de la Ciudad de Limón y de la provincia en general.
39. Para la fecha de apertura al cultivo de las distintas regiones bananeras en que operó la United, tomamos por base la fecha de compra de grandes extensiones en cada zona. Cfr. UNITED FRUIT COMPANY, 1899-1930.
40. Para los contratos de 1930 y 1934, por los que la Compañía se obligaba a sembrar terrenos no anteriormente cultivados con banano, véase ANCR, SH, Congreso 15699, 4 de setiembre de 1930 y Congreso 17004, 10 de diciembre de 1934. Cfr. también UNITED FRUIT COMPANY, 1925, cuyos planos catastrales de fincas permitan apreciar que la

mayor parte de las propiedades nunca fueron sembradas de banano.

41. Sobre la epidemia mundial de la gripe española de 1918, consúltese WALLECHINSKY y WALLACE, pp.547-548.

42. Empleando una medida de correlación muy apropiada para pequeñas muestras, el cociente de correlación Spearman, se comprueba que sólo en 1907 se produce una relación inversa entre la mortalidad y la exportación bananera, que puede considerarse estadísticamente significativa.

43. Las prostitutas constituyeron un grupo de cierta importancia en la vida social y en la población total. Fue un sector que contribuyó a mantener cierto nivel de natalidad, si bien fuera baja. Sobre aspectos sociales de la prostitución cfr. "La langosta y las ranas invaden y hacen estragos en la ciudad de Limón", en Correo del Atlántico, 18 de noviembre de 1916, p.2.

44. Al respecto cfr. REPUBLICA DE COSTA RICA. Anuario Estadístico 1974. Es posible que la mortalidad en Limón, si bien sigue siendo ligeramente más elevada que en el resto del país, esté subregistrada.

45. Aunque en general se considera "población económicamente activa" la comprendida entre los 15 y los 64 años, para el presente caso es necesario fijar las edades límites entre 19 y 60 años, porque así se presenta la información en las fuentes originales.

46. Cfr. REPUBLICA DE COSTA RICA, Censo de Población, 1883 y 1892.

47. Otro fuerte factor de expulsión que indujo la migración de Jamaica fue la superpoblación, en comparación con la baja productividad de la industria azucarera, que allí entró en decadencia a partir de mediados de la década de 1860. Sobre este y otros aspectos de la migración jamaicana, cfr. EISNER, 1961, passim.

48. Sobre las características demográficas de natalidad en plantaciones esclavistas en Jamaica entre 1808 y 1834, véase - HIGMAN, 1970, pp.527-550.

BIBLIOGRAFIA

- 1- EISNER, G. Jamaica, 1830-1930: A Study in Economic Growth. Manchester, 1961.
- 2- ERICKSON, E. Gordon, The West Indies Population Problem: Dimensions for Action. University of Kansas, Lawrence, 1962.
- 3- HERNANDEZ ESQUIVELL, Franco, Aportación al estudio del negro en Costa Rica: Participación política y discriminación racial, 1940-1975.
- 4- HIGMAN, B.W. "Household Structure and Fertility on Jamaican Slave Plantations: A Nineteenth Century Example". En Population Studies, Vol. 25, Nº3 (Noviembre de 1973, pp.527-550).
- 5- PALMER, B. The American Banana Company: An Account of the Operations of Herbert L. Mc Connell in Planting Banana/Lands on the Sixaola River. Boston. G.H Ellis. 1907.
- 6- SANCHEZ ALBORNOZ, Nicolás, La Población de América Latina desde los Tiempos Precolombinos hasta el año 2000.
- 7- SMITH, T. Lynn, Sociology of Rural Life, New York Harpers. 1a. ed. 1940, 3a. ed. 1953.
- 8- "Some Observations Relating to Population Dynamics in Plantation Systems in the New World. "En PAN AMERICAN UNION. Plantation Systems of the New World. Papers and Discussion Summaries of the Seminar Held in San Juan, Puerto Rico. Washington, 1959. .
- 9- TJARKS, Germán, O.E. Estudio de la dinámica de población en la Depresión Tectónica Central: El caso de Alajuela, 1790-1900. Trabajo presentado en el Sexto Seminario de Demografía, Heredia, Costa Rica, 1976.
- 10- UNITED FRUIT COMPANY, Farm Maps, Limón Division. En Departamento de Ingeniería, Golfito, Costa Rica. 1925.
- 11- Property Register, Limón Division, 1899-1930. En Dpto Ingeniería, Golfito, C.R.
- 12- WALLECHINSKY, David y WALLACE, Irving, The People's Almanac. Doubleday and Co. New York. 1975.

ZONAS BANANERAS DE COSTA RICA



Plantaciones de Banano

Escala 1:1100000



Vía Férrea

FUENTE:

